

Beredskapsplan Cermaq Norway

Kategori: Prosedyrer

Dokumentansvarlig: Rune Suhr Berg

Godkjenner: Knut Ellekjær

Versjon: 13

Dato for siste revisjon: 18. oktober 2023

Dokumentnummer: 1154

Beredskapsplan

CERMAQ NORWAY



Innhold

Beredskapsplan.....	1
CERMAQ NORWAY	1
1. OPERATIVT INNHOLD.....	3
1.1. Varsling	3
1.2. Sjekkliste Helse og Sikkerhet	6
1.3. Sjekkliste utbrudd alvorlig smittsom sykdom mennesker	7
1.4. Sjekkliste Rømming / Mistanke om rømming.....	8
1.5. Sjekkliste Massedød.....	10
1.6. Sjekkliste ved truet Fiskevelferd/ Sykdom i matfiskanlegg.....	12
1.7. Sjekkliste ved truet Fiskevelferd slakteri	14
1.8. Sjekkliste mattrygghet	16
1.9. Sjekkliste utslipp, forurensing til ytre miljø	19
1.10. Sjekkliste Vannstopp Settefisk	20
1.11. Sjekkliste Strømstans Settefisk	21
1.12. Sjekkliste IT sikkerhetsbrudd	22
1.13. Sjekkliste Sabotasje / mistanke om sabotasje/ mistanke om brudd på beskyttelse av flyfrakt og/eller innsidetrusler	24
1.14. Sjekkliste 3. linje	25
2. ADMINISTRATIVT INNHOLD	26
2.1. Formål beredskapsplanen	26
2.2. Definisjoner	26
2.3. Ansvarsnivåer for beredskap	27
2.4. Mediehåndtering	31
2.5. Rapportering og Gransking	32
2.6. Øvelser	32
3. VEDLEGG.....	33
3.1. Prosess ved alvorlige hendelser	33
3.2. Mal for rapportering fra første beredskapsmøte	34
3.3. Mal for rapportering fra beredskapsmøte.....	35
3.4. Loggføringskjema for håndtering av beredskapssituasjoner	36
3.5. Forhåndsdefinerte beredskapshendelser	37
3.6. Regional beredskapsplan Nordre Nordland.....	39
3.7. Listeria informasjonsmatrise	40
3.8. Aktuelle telefonnummer	41

Øvrige dokumenter med relevans for beredskap i ledelsessystemet Intalex:

- Gjeldende alarmplaner ved lokalitetene
- Beredskapsplan Industrivern Slakteri Hammerfest (dok 1316) og Slakteri Steigen (dok 1460)
- Prosedyre for registrering og behandling av HS hendelser og interne hendelser
- Prosedyre for beredskapsøvelser

1. OPERATIVT INNHOLD

1.1. Varsling

Person som oppdager en krise:

Den eller de som oppdager en krise skal iverksette strakstiltak for å redusere skaden eller omfanget av hendelsen, men uten å sette eget eller andres liv og helse i fare.

Hvilke tiltak som skal iverksettes for å redusere skadeomfang av hendelsen fremkommer i sjekklister for håndtering av forhåndsdefinerte beredskapshendelser i kapittel 1.2 til 1.9.

Personen skal deretter iverksette varsling i henhold til lokasjonens gjeldende alarmplan.

Tabell 1. Varsling

Hvem	Varsler til
Person som oppdager en krise	Lokalitetens/ Avdelingens leder der krisen oppsto eller lederens stedfortreder
Lokalitetens leder (eller den som oppdager krisen)	Linjeleder(e) (for eksempel Settefisksjef, Slakterisjef, Produksjonsdirektør Nordland, Produksjonssjef Matfisk Finnmark, Leder Sjø Nordland)
Linjeleder	<ul style="list-style-type: none">• Regiondirektør• HR/Kvalitetsdirektør *• Kritiske fagressurser (f.eks. HS leder eller HR ansvarlig i regionen/ Fiskehelsesjef/ Produktkvalitetsjef)
Regionsdirektør (HR/Kvalitetsdirektør)	<ul style="list-style-type: none">• Ledergruppen i Cermaq Norway inkludert Administrerende Direktør• Kommunikasjonsrådgiver
Administrerende Direktør Cermaq Norway	Administrerende Direktør Cermaq Group og Kommunikasjonsdirektør Cermaq Group

- **Beredskapsleder** skal etter varsel fra linjeleder beslutte om det skal mobiliseres beredskapsressurser (2.linje), eller om situasjonen kan håndteres av personell ved lokasjonen.
- Alvorlighetsgrad av hendelsen og situasjonen bestemmer hvilken beredskapsklasse og hvilket nivå av interne beredskapsressurser som skal varsles og mobiliseres.
- **Beredskapsleder** varsler til 3.linje ved hendelser i beredskapsklasse 2 og 3.

* Ved beredskapshendelser innen Mattrygghet, er HR/Kvalitetsdirektør beredskapsleder og Produktkvalitetsjef er vara.

* Ved beredskapshendelser innen IT sikkerhet er Direktør produksjonsforbedring, Innkjøp og IT beredskapsleder i 2.linje.

Telefonliste over aktuelle personer og ressurser som skal kontaktes ligger i kap 3.7, bakerst i dette dokumentet.

Tabell 2: Matrise for beredskapsklasser og mønstring av interne beredskapsressurser

Beredskaps-klasse	Mulig / faktisk skadeomfang	Varsling 2./ 3. linje	Mønstre 2./ 3. linje
3	Dødsfall/ Livstruende personskader	Telefon / Umiddelbart	2.linje: Ja 3.linje: vurderes Krav: mønstring innen 2 timer
	Savnede / leteaksjoner / havari – fare for liv		
	Ytre trusler / terror / sabotasje / gisselaksjoner		
	Omfattende brann/ eksplosjoner /skader		
	Rømming / mistanke om rømming		
	Redusert produktkvalitet med helsefare		
	Massedød i anlegg		
	Omfattende utslipp / miljøskade		
	Vedvarende driftsstans / Leveringsproblemer		
	Omfattende arbeidskonflikt		
	Fullstendig IT-avbrudd med en innvirkning på tilgjengeligheten av kritiske IT-tjenester		
2	Personskader – person(er) sendt til medisinsk undersøkelse	Telefon / Umiddelbart	Vurderes
	Båthavari / grunnstøting / utstyr på rek		
	Redusert produktkvalitet uten helsefare		
	Avgrenset utslipp / miljøskade		
	Avgrenset brann / skader		
	Mistanke om listeført sykdom		
	Lokal arbeidskonflikt		
	Varsel om lokalt ekstremvær *		
	Alvorlig påvirkning av en IT-kjernetjeneste med mulighet for å fortsette med et redusert forretningsnivå.		
1	Mindre personskade – løst med lokal førstehjelp	Inteleg / Support, logging av IT hendelser	Nei
	Mindre reduksjon i produktkvalitet		
	Utslipp uten potensial for vesentlig miljøskade		
	Kortere driftsstans – ikke leveringsproblemer		
	Mindre skader / branntilløp		
	Mindre IT Hendelser som påvirker en enkelt bruker skaper mindre forstyrrelser i normal forretningsdrift		

* Varsel om ekstremvær øker fare for sikkerhet, rømming og fiskevelferd, samt skader på utstyr og tap av verdier. Varsel må vurderes lokalt ut ifra vindstyrke, vindretning, temperatur og hvilke lokaliteter som kan bli rammet. Ved værvarsel som vurderes som truende skal linjeleder varsles for så å innkalle aktuelle underordnede til beredskapsmøte for å planlegge tiltak for å sikre personell, fisk og utstyr. Etter uvær skal det straks iverksettes inspeksjoner av anlegg, utstyr og fisk for å avdekke eventuelle skader, rømming eller andre situasjoner som kan utvikle seg til kriser/ alvorlige hendelser.

1.2. Sjekkliste Helse og Sikkerhet

Ansvar førstelinje	Krav til utførelse
Observere	Få oversikt over situasjonen – Hva forårsaket skaden? – Hva kan gjøres?
Førstehjelp	Ved hjertestans start Hjerte og Lungeredning: 30 kompresjoner etterfulgt av 2 innblåsninger. NB: Ved drukning skal en starte førstehjelpen med 2 innblåsninger. Benytte hjertestarter dersom det er tilgjengelig. Sjekk frie luftveier. Stabilt sideleie. Unngå at pasienten fryser.
Slokke	Forsøk å slokke brann eller branntilløp med tilgjengelige slokkeapparater uten å sette deg eller andre i fare.
Varsle	Varsle nødetater og internt i Cermaq i tråd kap 1.1 og lokalitetens gjeldende alarmplan Brann 110 – Politi 112 – Ambulanse 113 – VHF kanal 16
Sikre	Sperre av farlig område, f.eks ved brann eller skredfare. Gjør andre oppmerksom på situasjonen med sperrebånd eller annet med signalfarger eller reflekser

Ansvar andrelinje	Krav til utførelse
Mønstre beredskapsgruppe til første møte	Den som har blitt varslet fra førstelinje skal kontakte beredskapsleder i andrelinje og i samråd bestemme om og når beredskapsgruppen skal mønstres. Møtet kan gjennomføres på telefon eller i Cermaqs lokaler, og gjennomføres snarest mulig og normalt innen 1 time etter første varsel. Ansvarlig i HR skal alltid varsles/innkalles.
Iverksette intern eller ekstern assistanse	Vurdere behov for å iverksette ytterligere intern eller ekstern assistanse til skadested. Avløsere må tilkalles ved vedvarende kritiske situasjoner. Til vurdering av risiko og sikkerhetsavstander: Brannvesen, Kystverket, NGI
Varsling myndigheter	Sikre at nødetater er varslet og informere dem om at beredskapsgruppen er mobilisert. Alvorlige personskader skal varsles til Arbeidstilsynet og Politi. Brann skal varsles til Brannvesen, også dersom brannen er slukket vha egne ressurser.
Varsle tredjelinje	Varsle tredjelinje beredskapsgruppe og informere om situasjonen, potensielle konsekvenser og iverksatte tiltak. Be om assistanse til håndtering ved behov.
Varsle pårørende	Politiet skal varsle pårørende og frigi navn ved dødsfall. HR leder skal involveres og konfereres ved slik varsling. Ved andre alvorlige hendelser skal de pårørende varsles og informeres om kritiske situasjoner av HR. Vis ydmykhet, medlidenhet og ekte interesse. Sikre at alle involverte får tilbud om hjelp avhengig av situasjon og behov.
Loggføring / rapportering	Loggføre alle observasjoner, tiltak, statusmøter, hvem som er varslet. Hendelsen skal rapporteres og følges opp som HS hendelse i Intalex. Møtereferater skal distribueres til alle deltagere i beredskapsgruppen så raskt som mulig etter møtene.
Oppfølging av ansatte	Iverksette oppfølging med samtaleterapeut eller psykolog for ansatte som har opplevd alvorlige ulykker / krisesituasjoner. La folk få tid til å bearbeide sorgen. Vær tilstede hos kolleger, unngå at kolleger blir overlatt til seg selv.
Varsel om ekstremvær	Ved værvarsel om forhold som kan medføre skade fra vind, bølger, ras etc. skal linjeleder innkalle sine underordnede til beredskapsmøte for å planlegge gjennomføring av tiltak for å sikre personell, materiell og fisk. Hvis det er risiko for liv og helse så skal personell ved matfiskanleggene evakueres inn på trygg grunn.

1.3. Sjekkliste utbrudd alvorlig smittsom sykdom mennesker

Ansvar førstelinje	Krav til utførelse
Avdekke	Dersom ansatte får symptomer på alvorlig sykdom, skal en kontakte lege eller kommunens helsefaglige kontakter i tråd med normal praksis ved egen sykdom.
Varsle	Varsle nærmeste leder eller HR om situasjonen
Observere	Få oversikt over situasjonen – Hvilken sykdom? – Hvor mange er smittet? – Hvilke avdelinger er rammet?
Isolere	<ul style="list-style-type: none"> • Dersom smittede personer er på jobb skal de sendes hjem snarest mulig. • Dersom forhold hindrer snarlig avreise skal vedkomne isoleres på eget rom og unngå kontakt med andre. • Dersom smittede personer <u>ikke</u> er på jobb, så skal de holde seg hjemme (unna jobb) i hht helsemyndighetenes råd/ instruksjer.
Sikre / hygiene	<p>Dersom en eller flere personer får sykdomsutbrudd imens de er på jobb (lokaler, båter, biler) så må ekstra hygienetiltak iverksettes av kolleger på stedet for å hindre spredning av sykdom</p> <ul style="list-style-type: none"> • Iverksette bruk av munnbind • Rengjøring av overflater (håndtak, dører, vannkraner, stoler etc. inne og ute) • Unngå nærkontakt • Intensiver ekstra håndhygiene

Ansvar andrelinje	Krav til utførelse
Mønstre beredskapsgruppe til første møte	Den som har blitt varslet fra førstelinje skal kontakte beredskapsleder i andrelinje og i samråd bestemme om og når beredskapsgruppen skal mønstres. Møtet kan gjennomføres på telefon eller i Cermaqs lokaler, og gjennomføres snarest mulig og normalt innen 1 time etter første varsel. Ansvarlig i HR skal alltid varsles/innkalles.
Vurdere behov for isolasjon og karantene	Vurdere behov for å iverksette karantene eller isolasjon på smittestedet. Ansatte på en avdeling der smittede personer har oppholdt samtidig skal holdes i karantene på stedet inntil avklaring med helsemyndigheter.
Vurdere ekstra hygienetiltak	Dersom en eller flere smittede personer har oppholdt seg i lokaler, båter, biler på jobb så må ekstra hygienetiltak vurderes for å hindre spredning av sykdom. Kontakt helsemyndigheter for råd mht til tidsaspekter og risiko. Engasjering av eksterne firma kan vurderes brukt til nedvasking/ desinfisering. Sikre at berørte avdelinger har tilstrekkelig verneutstyr og desinfeksjonsmidler.
Sikre bemanning	Vurdere behov/ risiko og muligheter med tilgjengelig bemanning for å opprettholde normal drift og produksjon.
Varsle myndigheter og berørte	Sikre at smittesporing blir iverksatt gjennom dialog med lokal kommuneoverlege. Kontakte kolleger som har vært i nærkontakt med smittede. (Oppholdt seg i samme rom, hatt nærkontakt utendørs eller berørt samme overflater på jobb).
Varsle tredjelinje	Varsle tredjelinje beredskapsgruppe og informere om situasjonen, potensielle konsekvenser og iverksatte tiltak. Be om assistanse til håndtering ved behov.
Loggføring / rapportering	Loggføre alle observasjoner, tiltak, statusmøter, hvem som er varslet. Hendelsen skal rapporteres og følges opp som HS hendelse i Intalex. Møtereferater skal distribueres til alle deltagere i beredskapsgruppen så raskt som mulig etter møtene.
Oppfølging av ansatte	Iverksette oppfølging av berørte ansatte i forhold til utvikling i hendelsen og informasjon fra myndigheter.

1.4. Sjekkliste Rømming / Mistanke om rømming

Ansvar førstelinje	Krav til utførelse
Matfisk/ Ventemerde: Tette hull/ heve hull	Dersom det oppdages hull (maskesprott) i not skal leder varsles umiddelbart og det skal videre undersøkes om hullets størrelse er slik at fisken i merden kan passere. Dersom hullet er så stort at fisken kan komme seg gjennom det er dette å betrakte som mistanke om rømming. Hull i not sys sammen dersom mulig, evt. dekkes hullet til eller heves skadestedet over vannlinjen.
Settefisk: Tette lekkasjer / Stopp pumping	Dersom det oppdages sprekk i kar/rør skal leder varsles umiddelbart og det skal videre undersøkes om omfanget er av den grad at det kan ha forårsaket rømming. Oppdages det store mengder fisk i gråvannskum/siste barriere, skal det iverksettes tiltak for å avdekke hvor dette kommer fra. Er det tilfeller der man oppdager hull i utstyr som er store nok til at fisk kan ha kommet seg gjennom siste barriere, er dette å betrakte som mistanke om rømming. Ved brudd på slanger eller kar skal all annen aktivitet stoppes umiddelbart. Fiskepumper skal stoppes og munker tas ned.
Sette gjenfangstgarn	Finn straks frem gjenfangstgarn og sette disse på utsiden av merde nært hull snarest mulig (Settefisk: i område som anvist i kart eller ut fra der hendelsen har oppstått). Lokaliteten skal ut i fra vurdert skadeomfang (antall mulig rømt fisk) velge garntype ut fra størrelse på fisk i anlegget jfr. lokasjonens risikovurderinger rømming og Prosedyre for bruk av gjenfangstgarn.
Påkalle hjelp	Vurder å påkalle hjelp til garnsetting eller annet fra andre aktører i området som for eksempel andre matfisk anlegg, fiskere og andre oppdrettere
Varsle	Varsle i tråd med lokalitetens gjeldende ALARMPPLAN (ved mistanke om/ bekrefta rømming skal f.dir varsles via "Min Side" på www.fiskeridir.no . Dersom rømmingssikring må prioriteres kan første melding gis pr telefon) Mistanke om rømming skal også varsles til Fiskeridirektoratet. Mistanke om rømming kan være, men ikke begrenset til: Matfisk: <ul style="list-style-type: none"> • Hull i nøter eller annen svikt i anlegget oppdages ved inspeksjon/ overvåkning • Egen observasjon av fisk utenfor merdene, eller fremmed fisk inne i merdene • Fiskere eller andre melder om fangst av oppdrettsfisk • Fiskeridirektoratet har fått innrapportert fangst av oppdrettsfisk. Settefisk: <ul style="list-style-type: none"> • Hull i slanger eller annen svikt i utstyr/kar/installasjoner • Egen observasjon av fisk utenfor avløpsledning • Brønnbåt melder fra om brudd på ledning ved lasting av smolt • Fiskere eller andre melder om fangst av oppdrettsfisk • Brudd på sekundærsikring Merk også at dersom bedriften får meldinger om fanget oppdrettsfisk i våre nærområder, er vi også pliktig å varsle myndighetene om mistanke om rømming.
Prøvetaking	Ved mistanke om rømming, f.eks når lokale fiskere melder inn rømt fisk: Ta ut skjellprøver fra fisk til sporing i henhold til "Prosedyre for uttak av skjellprøver" dok 1322. Utstyr for prøvetaking og konvolutter for skjellprøver er lokalisert på slakteriet i Hammerfest, Sandset (Vesterålen), adm i Alta og Nordfold.
Tilstedeværelse	Forlat ikke anlegg før klarert med overordnet!

Ansvar andrelinje	Krav til utførelse
Kvalitetssikre førstelinjes håndtering	Sjekk om tiltak for å redusere rømming er iverksatt, Fiskeridirektoratet er varslet (SKAL ha melding innen 2 timer), Bestille dykker eller ROV for å undersøke skade på nettet eller utsyr under vann
Vurdere bemanning/ tilkalle personell	Vurdere behov for ekstra ressurser, f.eks tilkalle fagspesialister, personell med erfaring og relevant kompetanse, anskaffe mer utstyr (gjenfangstgarn) til å håndtere situasjonen, og avløpere ved vedvarende operasjoner.
Varsle	Avsjekk med Førstelinje om Fiskeridirektorat er varslet. Rømming og mistanke om rømming skal alltid varsles til kontaktperson i tredjeline.
Dialog med myndigheter	Påse at Fiskeridirektoratet er varslet via «Min side» på www.fiskeridir.no ! Dersom anlegget er havarert eller har forflyttet seg og kan komme i konflikt med skipstrafikk: varsle Kystverkets vaktentral (NAVCO). Dersom fisken som antas rømt er syk, det foreligger mistanke om sykdom, eller fisken er under medisiner, varsles Mattilsynet. Oppstart gjenfangst meldes til Fiskeridirektoratets regionskontor og Statsforvalterens miljøvernnavdeling. Oppfølging Fiskeridirektoratet med evt. endringsmelding på skjema 1 (for eksempel løpende innrapportering av gjenfangst). Levering av skjema 2 til Fiskeridirektoratet skal ikke skje før omfang er ferdig kartlagt. Omstendigheter ved rømming må være fylt ut før du kan sende inn Skjema 2. Ha god dialog med Fiskeridirektoratet om dette! Vurdere fôring utenfor anlegget sammen med Statsforvalterens miljøvernnavdeling. Avslutning gjenfangst skal meldes til Fiskeridirektoratets regionskontor og Statsforvalterens miljøvernnavdeling.
Varsle eksterne parter	Naboanlegg varsles og bes vurdere å sette egne gjenfangstgarn. Varsling av kunder vurderes i samråd med produksjon, Produktkvalitetssjef og Salgsdirektør. Ved fare for omdømmesvikt eller mattrygghet skal nøkkelkunder (f.eks Hilton, LFF, T.U., F.E. varsles innen to timer etter første beredskapsmøte).
Loggføring / rapportering	Loggføre alle observasjoner, tiltak, statusmøter, hvem som er varslet. Møtereferater skal distribueres til alle deltagere i beredskapsgruppen så raskt som mulig etter møtene.

1.5. Sjekkliste Massedød

Ansvar førstelinje	Krav til utførelse	Hvem
Varsling Matfiskledelse sjø	Ved massedød i anlegget varsles matfiskledelse sjø på tlf uten ugrunnet opphold	Driftsleder/ Ansvarshavende på anlegg
Varsle beredskapsleder (Regiondirektør)	Matfiskledelse sjø varsler beredskapsleder om situasjonen pr. tlf. uten ugrunnet opphold	Matfisksjef (Koordinator sjø)
Strakstiltak	<ul style="list-style-type: none"> • Stoppe fôring • Fortsette opptak av svimere og dødfisk med tilgjengelige midler. • Opprettelse av hendelse i Intalex. 	Driftsleder

Ansvar andrelinje	Krav til utførelse	Hvem
Varsle tredjelinje	Varsle i henhold til varslingsmatrise og informerer om situasjonen, potensielle konsekvenser og iverksatte tiltak. Be om bistand til håndtering ved behov.	Beredskapsleder
Mønstre beredskapsgruppe	<ul style="list-style-type: none"> • Beredskapsgruppen innkalles til beredskapsmøte snarest mulig 	Beredskapsleder
Avklare hendelsesforløp	<ul style="list-style-type: none"> • Hva har skjedd? Bakgrunn for hendelsen • Årsak til hendelsen? Vannkvalitet, alger, maneter, uvær, forurensning, forgiftning? • Bestem omfang! I enkeltmerder, i flere merder, flere anlegg, i en eller flere grupper av fisk? • Trengs det prøvetaking/oppklaring, vannprøver eller annet? Ved mistanke om smittsom/listeførte sykdom som årsak til massedød følges sjekkliste 1.5. • Hvilke tiltak er iverksatt i første linje? Hvem er varslet? • Delegerer ansvar slik at spørsmålene over besvares for en raskest mulig oversikt over situasjonen. 	Beredskapsleder
Varsle myndigheter	<ul style="list-style-type: none"> • Mattilsynet og Fiskeridirektorat skal varsles ved høy dødelighet, bruk alltinn til mattilsynet, postmottak@fdir.no, Se også telefonliste! 	Fiskehelsesjef
Varsle leverandører, naboer, andre	<ul style="list-style-type: none"> • Relevante parter varsles dvs førselskap, leverandør av ensilasjetjenester, eventuelt serviceselskaper som utøver aktivitet i anlegget og i området, brønnbåtselskaper. • Varsle naboer (oppdrettsnaboer, ev andre relevante naboer) • Varsle partnere i Regional beredskapsplan for Nordre Nordland, se kap 3.6 i beredskapsplanen • Varsle media • Varsling av kunder vurderes i samråd med produksjon, Produktkvalitetssjef og Salgsdirektør. Ved fare for omdømmesvikt eller mattrygghet skal nøkkelt kunder (f.eks Hilton, LFF, T.U., F.E. varsles innen to timer etter første beredskapsmøte). 	<p>Beredskapsleder delegerer</p> <p>Reg. Dir. NL (HS leder FM har og tilgang til planverk på Teams)</p> <p>Kommunikasjonsrådgiver</p>
Melde fra til forsikringsselskap	Ta kontakt med Credit Controller og sørge for at sak meldes til forsikringsselskap. Ved behov kan det være aktuelt å kalle inn denne ressursen til 2.linjemøter.	Beredskapsleder
Håndtering av dødfisk/Destruksjon	<ul style="list-style-type: none"> • Organiser logistikken for å kunne ta unna forventet dødelighet og destruering. Koordinatorer sjø 	Beredskapsleder (beslutning)

	<p>koordinerer og organiserer etter behov; ekstra båter, beredskapsflåte, beredskapskvern, lift-up system og ev annet utstyr (Kar/bakker).</p> <ul style="list-style-type: none"> • Ensilasjeselskap Hordafor kontaktes for henting av ensilasje og ved destruksjon. Ensilasjeselskap skal stille med kapasitet etter gjeldende behov, om så dette også skulle kreve rekvirering/innleie av ressurser og evt. andre fartøy (eks snurpere, fiskebåter mm). • Oversikt over ensilasjekapasitet og kvernekapasitet pr flåte er nedfelt i <ul style="list-style-type: none"> • Settefisk: Prosedyre for håndtering av dødfisk og svimere, dok 284 • Matfisk: Prosedyre for håndtering av dødfisk, svimere og ensilasje, dok 289. • Slakteri: Prosedyre for håndtering av biprodukter slakteri, dok 281 • Anmode om bistand fra partnere i Regional beredskapsplan for Nordre Nordland • Evakuering av fisk vha. brønnbåter vurderes avhengig av situasjon f.eks. ved omfattende oppblomstringer av giftalger, større forurensinger osv. Liste over tilgjengelige fartøy i områdene står oppført i slakteplanene i hver region. 	
Nødslakt	<ul style="list-style-type: none"> • I forbindelse med nødslakt skal salg involveres og markedsmuligheter for nødslaktet fisk vurderes (størrelse, land, restriksjoner etc). • Ved utførelse av nødslakt skal dette ha prioritet på slakteri og endringer i eksisterende slakteplaner må utføres tilsvarende. 	<p>Beredskapsleder (beslutning)</p> <p>Salgsdirektør</p> <p>Slakterisjef</p>
Logg / rapportering	<p>Loggføre alle møter observasjoner, tiltak, statusmøter, hvem som er varslet, ansvarlige for oppfølging av tiltak mm. Møtereferater skal distribueres til alle deltagere i beredskapsgruppen så raskt som mulig etter møtene.</p>	<p>Kvalitetskoordinator i regionen</p>

1.6. Sjekkliste ved truet Fiskevelferd/ Sykdom i matfiskanlegg

Ansvar førstelinje	Krav til utførelse	Hvem
Varsling Fiskehelsesjef	Når det er påvisning av listeførte agens eller mistanke om listeførte sykdommer i anlegget (ILA, PD, BKD), alvorlig truet fiskevelferd, eller ved bekreftet sykdom i anlegget som beskrevet i akvakulturdriftsforskriften § 12 og § 13 skal fiskehelsesjef varsles pr. tlf.	Matfisksjef Fiskehelsepersonell Analyselaboratorium
Varsle beredskapsleder (Regiondirektør) Varsle leverandører, naboer, andre	Fiskehelsesjef varsler beredskapsleder om situasjonen pr. tlf. uten ugrunnet opphold Ved medisinerings skal det varsles med skilt «Medisinering pågå». Se prosedyre for bruk av legemidler	Fiskehelsesjef Driftsleder
Adgangskontroll	<ul style="list-style-type: none"> Umiddelbart begrensning/stopp på all unødvendig trafikk inn og ut av anlegget. Gjennomgang av besøkslogg og loggføring på alle interne og eksterne som har vært i eller på anlegget siste tiden; Servicebåter, personell, fôrbåter, ensilasjebåter, brønnbåter. 	Driftsleder Linjeleder
Sikre smittehygiene	<ul style="list-style-type: none"> Umiddelbart iverksettelse av renholdsplan nivå rødt Sikre at berørt personell er informert og innforstått med påkrevde hygienetiltak. 	Driftsleder
Strakstiltak	<p>Settefisk:</p> <ul style="list-style-type: none"> Ta ut vannprøver og sjekk alle parametre. Forsøk å finne årsak til hendelsen; Sykdom eller vannkvalitet? Nødkoxygening og stopp foring om det lar seg gjøre. <p>Matfisk:</p> <ul style="list-style-type: none"> Fortsette opptak av svimere og dødfisk med tilgjengelige midler. Opprettelse av hendelse i Intalex. 	Driftsleder

Ansvar andrelinje	Krav til utførelse	Hvem
Varsle tredjelinje	Varsle i henhold til varslingsmatrise og informerer om situasjonen, potensielle konsekvenser og iverksatte tiltak. Be om bistand til håndtering ved behov.	Beredskapsleder
Mønstre beredskapsgruppe	<ul style="list-style-type: none"> Beredskapsgruppen innkalles til beredskapsmøte snarest mulig Administrerende direktør, Produksjonsdirektør, Kvalitetskoordinator og Fiskehelsesjef skal alltid være en del av beredskapsmøtene i 2. linje og ved behov andre medlemmer definert i tabell 4: Beredskapsnivåer og ansvar. 	Beredskapsleder
Avklare hendelsesforløp	<ul style="list-style-type: none"> Hva har skjedd? Bakgrunn for hendelsen Årsak til hendelsen? ILAV, SAV, BKD eller annet? Bestem omfang? I enkeltmerder, i flere merder, i en eller flere grupper av fisk Trengs det mer prøvetaking/oppklaring? Hvilke tiltak er iverksatt i første linje? Hvem er varslet? Delegerer ansvar slik at spørsmålene over besvares for en raskest mulig oversikt over situasjonen. 	Beredskapsleder
Varsle myndigheter	<ul style="list-style-type: none"> Mattilsynet skal alltid varsles ved mistanke om eller påvisning av sykdommer på liste 1 eller 2 (ILA, PD, 	Fiskehelsesjef

	BKD) hos akvakulturdyr, eller ved situasjoner der fiskevelferd er alvorlig truet. Alltinn skal benyttes (evt. pr tlf, se liste pkt 3.5.)	
Intern varslings/ Kommunikasjon	Ved beredskapssituasjoner som medfører ev dispensasjon fra regelverkskrav slik som lusegrenser eller andre type konkrete grenser; Sørg for at slik informasjon er meddelt og forstått i gjeldende organisasjonsenhet.	Beredskapsleder/ delegerer dette
Varsle leverandører, naboer, andre	<ul style="list-style-type: none"> Jmfr besøksloggen i første linje på anlegget varsles de relevante parter dvs førselskap, leverandør av ensilasjetjenester, eventuelt serviceselskaper som utøver aktivitet i anlegget og i området, brønnbåtselskaper. Varsle naboer (oppdrettsnaboer, ev andre relevante naboer), Regional beredskapsplan for Nordre Nordland, se kap 3.6 i beredskapsplanen Varsle media Varsling av kunder vurderes i samråd med produksjon, Produktkvalitetssjef og Salgsdirektør. Ved fare for omdømmesvikt eller mattrygghet skal nøkkelukter (f.eks Hilton, LFF, T.U., F.E. varsles innen to timer etter første beredskapsmøte). 	Beredskapsleder delegerer Astrid Aam
Melde fra til forsikringsselskap	Ta kontakt med Credit kontrollør og sørg for at sak meldes til forsikringsselskap.	Beredskapsleder
Håndtering av dødfisk/Destruksjon	<ul style="list-style-type: none"> Destruksjon vurderes i samråd med Mattilsynet, da fisk med mistenkt eller påvist listeført sykdom ikke kan destrueres uten tillatelse fra Mattilsynet. Organiser logistikken for å kunne ta unna forventet dødelighet og destruksjon. Servicekoordinator kontaktes for behov for ekstra båter, beredskapskvern, lift-up system og ev annet utstyr (Kar/bakker). Søknad til Mattilsynet om tillatelse til destruksjon og føring av destruert fisk lages og utføres. Ensilasjeselskap kontaktes for henting av ensilasje ved destruksjon. 	Beredskapsleder (beslutning)
Nødslakt	<ul style="list-style-type: none"> Vurder nødslakt i samråd med Mattilsynet, da fisk med mistenkt eller påvist listeført sykdom ikke kan slaktes uten tillatelse fra Mattilsynet. I forbindelse med nødslakt skal salg involveres og markedsmuligheter for nødslaktet fisk vurderes (størrelse, land, restriksjoner etc). Ved utførelse av nødslakt skal dette ha prioritet på slakteri og endringer i eksisterende slakteplaner må utføres tilsvarende. 	Beredskapsleder (beslutning) Salgsdirektør Slakterisjef
Logg / rapportering	Loggføre alle observasjoner, tiltak, statusmøter, hvem som er varslet, ansvarlige for oppfølging av tiltak mm. Møtereferater skal distribueres til alle deltagere i beredskapsgruppen så raskt som mulig etter møtene.	Koordinator i regionen fra Kvalitetsavdeling

1.7. Sjekkliste ved truet Fiskevelferd slakteri

Ansvar førstelinje	Krav til utførelse	Hvem
Varsling Produksjonsleder/ Slakterisjef	Ved observasjon av fisk med svekket/ unormal adferd i Brønnbåt skal Nødslakt/ oppstart slakting iverksettes straks	Skipper Brønnbåt
Varsling Produksjonsleder/ Slakterisjef	Produksjonsledelse varsles umiddelbart ved mistanke om <ul style="list-style-type: none"> svekket/ unormal adferd i Brønnbåt eller ventemerde skader på ventemerde som kan true fiskevelferd forurensning i havn 	Ansatte ventemerde
Varsling Fiskehelse	Fiskehelsepersonell varsles på telefon for vurdering av iverksettelse av nødslakt ved <ul style="list-style-type: none"> svekket/ unormal adferd i Brønnbåt eller ventemerde skader på ventemerde som kan true fiskevelferd forurensning i havn 	Slakterisjef
Fjerne predatorer	Fjerne predatorer i tråd med gjeldende regelverk	Ventemerdeansatte
Håndtering dødfisk	Se sjekkliste Massedød	
Avbryte trenging	Ved svekket fisk og unormal adferd må trengingsprosess avbrytes ved å slakke nota. Ved for lave oksygennivåer (under 70%) skal også trenging avbrytes.	Ventemerdeansatte
Stopp pumping	Ved strømbrydd og utstyrsvikt må pumper stanses/ åpnes og fisk tilbakeføres til ventemerde. Dersom det pumpes for mye fisk inn på linja og fisken enten forlater linja som en følge av dette eller ikke blir tilfredsstillende bedøvet.	Ventemerdeansatte Teamleder avlaving og utblødning
Skyve fisk videre	Dersom fisk blir liggende på silkasse eller brettet under og føres ikke direkte til bedøver. Dersom fisk blir ikke fraktet til kvern straks etter bedøvelse	Teamleder avlaving og utblødning
Manuell bedøving og bæring av fisk	Dersom fisk blir stående i ensretter skal den bedøves med slag fra priest, bæres til bløggbord for bløgging.	Teamleder avlaving og utblødning

Ansvar andrelinje	Krav til utførelse	Hvem
Regiondirektør/ beredskapsleder	Varsle i henhold til varslingsmatrise og informerer om situasjonen, potensielle konsekvenser og iverksatte tiltak. Be om bistand til håndtering ved behov.	Slakterisjef
Mønstre beredskapsgruppe	<ul style="list-style-type: none"> Beredskapsgruppen innkalles til beredskapsmøte snarest mulig Produksjonsdirektør, Kvalitetskoordinator og Fiskehelsesjef skal alltid være en del av beredskapsmøtene i 2. linje og ved behov andre medlemmer definert i tabell 4: Beredskapsnivåer og ansvar. 	Beredskapsleder
Avklare hendelsesforløp	<ul style="list-style-type: none"> Hva har skjedd? Bakgrunn for hendelsen Årsak til hendelsen? ILAV, SAV, BKD eller annet? Bestem omfang? I enkeltmerder, i flere merder, i en eller flere grupper av fisk Trengs det mer prøvetaking/oppklaring? Hvilke tiltak er iverksatt i første linje? Hvem er varslet? Delegerer ansvar slik at spørsmålene over besvares for en raskest mulig oversikt over situasjonen. 	Beredskapsleder

Varsle myndigheter	Mattilsynet skal alltid varsles ved iverksettelse av nødslakting på grunn av svekket/ unormal adferd	Fiskehelsesjef
Intern varsling/ Kommunikasjon	Ved beredskapssituasjoner som medfører ev dispensasjon fra regelverkskrav slik som lusegrenser eller andre type konkrete grenser; Sørge for at slik informasjon er meddelt og forstått i gjeldende organisasjonsenhet.	Beredskapsleder delegerer dette
Varsle kunder	Varsling av kunder dersom aktuelt vurderes i samråd med produksjon, Produktkvalitetssjef og Salgsdirektør. Ved fare for omdømmesvikt eller mattrygghet skal nøkkelkunder (f.eks Hilton, LFF, T.U., F.E. varsles innen to timer etter første beredskapsmøte).	Salgsdirektør
Melde fra til forsikringsselskap	Ta kontakt med Credit kontroller og sørge for at sak meldes til forsikringsselskap.	Beredskapsleder
Nødslakt	<ul style="list-style-type: none"> • Vurder nødslakt i samråd med Mattilsynet, da fisk med mistenkt eller påvist listeført sykdom ikke kan slaktes uten tillatelse fra Mattilsynet. • I forbindelse med nødslakt skal salg involveres og markedsmuligheter for nødslaktet fisk vurderes (størrelse, land, restriksjoner etc). • Ved utførelse av nødslakt skal dette ha prioritet på slakteri og endringer i eksisterende slakteplaner må utføres tilsvarende. 	<p>Beredskapsleder (beslutning)</p> <p>Salgsdirektør</p> <p>Slakterisjef</p>
Logg / rapportering	Loggføre alle observasjoner, tiltak, statusmøter, hvem som er varslet, ansvarlige for oppfølging av tiltak mm. Møtereferater skal distribueres til alle deltagere i beredskapsgruppen så raskt som mulig etter møtene.	Koordinator i regionen fra Kvalitetsavdeling

1.8. Sjekkliste mattrygghet

Ansvar førstelinje	Krav til utførelse	Hvem
Varsle Leder Produktkvalitet og slakterisjef	Ved fare for mattryggheten skal andrelinje v/Produktkvalitetssjef varsles umiddelbart per telefon. Varsler skal sikre at beskjed er mottatt, og produksjon/distribusjon stanses hvis påkrevet og mulig. Følgende tilfeller skal varsles <ul style="list-style-type: none"> • Produkt (beredskapsklasse 3): <ul style="list-style-type: none"> ○ Påvisning av <i>Listeria monocytogenes</i> på kjøttprøve, 25 gram (bekreftet prøve) ○ Påvisning av <i>E.coli</i> ○ Påvisning av <i>Salmonella</i> ○ Uønskede stoffer eller MRL over grenseverdi der disse er definert. ○ Annen form for helseskadelig kontaminering ○ Vann/ is: Påvisning av <i>E.coli</i> og Intestinale enterokokker eller annen form for helseskadelig kontaminering • Annet (Beredskapsklasse 2) <ul style="list-style-type: none"> ○ Knust glass/hardplast fra glasskontroll ○ Savnede kniver/skadede kniver fra knivkontroll ○ Fôrprøver: overskridelse av grenseverdier der disse er definert 	Kvalitetsleder slakteri
Varsle beredskapsleder (Direktør HR & Kvalitet)	Produktkvalitetsjef varsler beredskapsleder/Direktør HR & Kvalitet når mattryggheten er eller kan være truet (beredskapsklasse 2 og 3). Fyll ut: Varslings skjema mistanke om bekreftet fare for matvaretrygghet ved behov. Salgsdirektør og Logistikkjef skal varsles ved behov.	Produktkvalitetsjef
Innkalle til HACCP møte	Det skal umiddelbart kalles inn til lokalt HACCP-møte for å kartlegge mulige årsaker til hendelsen, skadeomfang og påkrevde strakstiltak. Produktkvalitetsjef deltar.	Kvalitetsleder slakteri
Sikre adgangskontroll	Ved hendelser relatert til beredskapsklasse 3 skal det loggføres alle som har vært i eller på anlegget/ i lokalet hvis relevant. Uvedkommende personer og båter skal vises bort. Stropping av kasser og plombering av transportbiler vurderes.	Slakterisjef
Sikre hygiene	Renholdsplan og hygienereglement, vurdere ekstra vask/ressurser.	Slakterisjef
Produktkontroll	På instruks fra produktkvalitetsjef skal det tas ut prøver til analyse.	Kvalitetsleder
Sporbarhet	Sørge for at sporingsdokumentasjon foreligger til en hver tid.	Logistikkjef slakteri
Massebalanse	Utarbeide massebalanse og oversikt over kunder som har mottatt aktuell fisk. Massebalansen må IKKE baseres på faktura, men også på ordre som venter på å bli fakturert	Logistikkjef/ Logistikk slakteri

Ansvar andrelinje	Krav til utførelse	Hvem
Varsle tredjelinje	Varsle i henhold til varslingsmatrise (kapittel 3, tabell 2) og informere om situasjonen, potensielle konsekvenser og iverksatte tiltak. Be om bistand til håndtering ved behov.	Beredskapsleder
Mønstre beredskapsgruppe	<ul style="list-style-type: none"> • Dersom hendelsen kan ha påvirkning på mattryggheten skal det innkalles til beredskapsmøte snarest mulig (normalt innen 1 time etter første varsel). 	Beredskapsleder

	<ul style="list-style-type: none"> • Salgsdirektør, Logistikkjef og produktkvalitetssjef skal alltid være kalt inn til beredskapsmøtene i 2. linje i tillegg til faste medlemmer definert i kapittel 4: Beredskapsnivåer og ansvar. 	
Avklare fakta	<ul style="list-style-type: none"> • Hva har skjedd? • Hvordan og når skjedde det? • Hva kan være årsak til problemet? • Hvem kan potensielt være skadet? • Hvilke tiltak er iverksatt i første linje? Sjekke blant annet at massebalanse er utført, hvem er varslet og om ytterligere analyser er iverksatt • Delegere ansvar slik at spørsmålene over besvares for en raskest mulig oversikt over situasjonen. • Avklare om tilbaketrekking av produkt er påkrevet • Verifisere laboratorieresultater og at fisken er fra Cermaq Norge <p>For å avdekke om en substans er helskadelig kan man kontakte Mattilsynet, Havforskningsinstituttet (NIFES), Giftinformasjonen eller andre fagmiljø/myndigheter.</p>	<p>Beredskapsleder</p> <p>Produktkvalitets-sjef</p>
Varsle myndigheter og sertifiseringsorgan	<p>Mattilsynet varsles skriftlig ved hendelser som medfører utrygg mat.</p> <p>Funn på produktprøve fersk laks kan inkludere (men ikke begrenset til):</p> <ul style="list-style-type: none"> ○ Påvisning av Listeria m på kjøttprøve, 25 gram ○ Påvisning av E.coli ○ Påvisning av Salmonella sp <p>Funn på vann/ is :</p> <ul style="list-style-type: none"> ○ Påvisning av E.coli ○ Påvisning av Intestinale enterekokker <p>Revisjonsselskap varsles ihht Kommunikasjonsplan, dok nr 105. Andre myndigheter varsles avhengig av marked.</p>	<p>Kvalitetsleder slakteri / Produktkvalitetssjef</p> <p>Leder sertifiseringer og revisjoner</p>
Varsle kunder	<ul style="list-style-type: none"> • Varsle aktuelle kunder hvis mattryggheten for forbruker er påvirket. • Herunder også varsling til småkunder som har kjøpt /fått fisk direkte på slakteriet • Varsling av kunder vurderes i samråd med produksjon, Produktkvalitetssjef og Salgsdirektør. Ved fare for omdømmesvikt eller mattrygghet skal nøkkelkunder (f.eks Hilton/ Tesco, LFF, T.U., F.E. varsles innen to timer etter første beredskapsmøte). 	<p>Salgsdirektør</p> <p>Slakterisjef</p> <p>Salgsdirektør</p>
Spore partier og varsle transportør	<p>Med massebalansen som utgangspunkt, utarbeide oversikt over alle batcher fra berørte partier, og eventuelt partier i forkant/etterkant av hendelsen.</p>	<p>Logistikkjef</p>
Melde fra til forsikringsselskap	<p>Ta kontakt med Kreditt Controller å sørge for at sak meldes til forsikringsselskap.</p>	<p>Slakterisjef</p>
Skadebegresning	<p>Beredskapsgruppen skal vurdere å forsinke forsendelsen inntil negative produktprøver foreligger for den aktuelle produksjonsdagen.</p>	<p>Beredskapsleder</p>
Utrede potensielt vekstmønster av listeria	<p>Listeriakalkulator, rå fisk</p> <p>http://apps.vetinst.no/listeriakalkulator/</p>	<p>Produktkvalitetssjef</p>
Vurdere karantene	<p>Ved tvilstilfeller skal produkter settes i karantene. Dersom det bekreftes at produktet ikke medfører helsefare for forbruker frigis varene.</p>	<p>Beredskapsleder (beslutning)</p>
Vurdere destruksjon	<p>Dersom produktet medfører en helsefare for forbruker skal partier som er gjenværende hos CNO destrueres.</p>	<p>Beredskapsleder (beslutning)</p>

Vurdere marked for nulltoleranse	Enkelte markeder har nulltoleranse for listeria; USA, ASIA, Ukraina/ Russland, Australia, Østerrike, New Zealand. Beredskapsgruppen må vurdere om forsendelsen skal forsinkes, stanses eller trekkes tilbake. Dialog med kunder skal opprettes umiddelbart, og det skal avklares dialog med myndigheter i de respektive landene.	Beredskapsleder / Salgsdirektør
Vurdere tilbakekalling av produkt	Ved påvisning av forhold som medfører helseskade for forbruker som er distribuert til markedet, skal produktet tilbakekalles. Følgende tiltak må iverksettes: <ul style="list-style-type: none"> • Avdekke hvor mye og hvilket parti det gjelder (se massebalanse) • Spore aktuelt parti • Dersom mulig: omdirigere partiet til nærmeste kjøle/fryselager. Alternativt oppbevares i bilen inntil videre • Varsle kunder og kreve at all videreforedling stanses, og at evet. Videre distribuerte varer tilbakekalles • Ved tilbakekalling skal offentligheten varsles (plikt med hjemmel i Matloven) 	Beredskapsleder (beslutning) Logistikksjef slakteri Logistikksjef CNO Logistikksjef CNO Salgsdirektør Kommunikasjonsansvarlig CNO
Loggføring/rapportering	Loggføre alle observasjoner, tiltak, statusmøter og hvem som er varslet. Møterefater skal distribueres til alle deltagere i beredskapsgruppen så raskt som mulig etter møtene.	Koordinator i regionen fra Kvalitetsavdeling

1.9. Sjekkliste utslipp, forurensing til ytre miljø

Tiltak førstelinje	Krav til utførelse
Ettersyn / tilstedeværelse	Uplanlagte utslipp kan oppstå og krever ekstra oppmerksomhet for eksempel ved <ul style="list-style-type: none"> • overføringer av kjemikalier som drivstoff og ensilasje • lensing av kjølvann fra båter der kjemikalier er sølt • mekanisk svikt, lekkasjer evnt kollaps av tanker, ventiler, slanger og annet utstyr • utslipp av f.eks olje fra eksterne båter som driver mot våre anlegg • ukontrollerte utslipp av organisk materiale som fôr • utslipp av blodvann fra slakteri eller overløpsvann fra settefisk
Stoppe operasjon	Stoppe eventuelle overføringer som medfører utslipp Stoppe fôring og evt. andre aktiviteter i anlegg
Sikre skadested/ verdier	Tette lekkasjer / overføre eventuelle kjemikalier fra lekk tank til tett tank Sperre av farlig område ved fare for kjemikalieeksposering Tae vekk verdier som er truet av forurensning
Varsle	<ul style="list-style-type: none"> • Varsle nødetater og internt i Cermaq i tråd med lokalitetens gjeldende alarmplan • Brann 110 – Politi 112 – Ambulanse 113 – VHF kanal 16 • Hovedredningssentralen eller nærmeste kystradio skal varsles ved akutt forurensning eller fare for akutt forurensning fra fartøy. • Utstyr på rek; kagger, fôrslanger, båt etc. skal varsles til Kystverket

Tiltak andrelinje	Krav til utførelse
Kvalitetssikre førstelinje håndtering	Sjekk om tiltak for å redusere utslipp er iverksatt og nødetater er varslet
Vurdere bemanning/ tilkalle personell	Vurdere behov for ekstra ressurser til å håndtere situasjonen, og avløpere ved vedvarende operasjoner.
Dialog med myndigheter	Varsle Statsforvalteren. Dersom utslipp/ utstyr på rek kan komme i konflikt med skipstrafikk: varsle Kystverkets vaksentral (NAVCO, navco@kystverket.no). Oppfølging myndigheter i etterkant av hendelse.
Varsle eksterne parter	Naboanlegg varsles. Varsling av kunder vurderes i samråd med produksjon, Produktkvalitetssjef og Salgsdirektør. Ved fare for omdømmesvikt eller mattrygghet skal nøkkelukunder (f.eks Hilton, LFF, T.U., F.E. varsles innen to timer etter første beredskapsmøte). Varsle forsikringsselskap.
Varsle tredjelinje	Utslipp definert som beredskapshendelser skal umiddelbart varsles til kontaktpersoner i tredjelinje.
Loggføring / rapportering	Loggføre alle observasjoner, tiltak, statusmøter, hvem som er varslet. Møtereferater skal distribueres til alle deltagere i beredskapsgruppen så raskt som mulig etter møtene.

1.10. Sjekkliste Vannstopp Settefisk

Tiltak førstelinje	Krav til utførelse
Akutte tiltak	<p>Hovedfokuset ved slike kriser er å berge fisken, la den kjenne minst mulig til problemene. I tillegg jobber man med å finne kilden til vannstoppen og videre reparere denne.</p> <ul style="list-style-type: none"> • Lokalisér årsak til vannstopp for evt løse denne straks • Redusere vannmengde og fóring til kar • Nødksoxygenér • Resirkuler vann
Varsle internt	Varsle internt i Cermaq i tråd med lokalitetens gjeldende alarmplan til Driftsleder, Settefisksjef, Regiøndirektør Nordland

Tiltak Andrelinje	Krav til utførelse
Tiltak ved vedvarende vannstopp	<p>Fiskens helse og velferd vurderes fortløpende i samsvar med Fiskehelsesjef.</p> <ul style="list-style-type: none"> • Hvis mulig settes fisk på sjøvann/ferskvann (delvis eller fullt). • Vannparameter sjekkes regelmessig • Oksygen overvåkes kontinuerlig • Stopp alle aktiviteter utenom normal drift ved anlegget • Sjekke status med andre settefisk anlegg i regionen om de har tilsvarende problemer, eller om de kan sende ressurspersoner for å bistå <p>Ved behov for ekstra hjelp, både internt og eksternt, er det produksjonssjef settefisk sitt ansvar å skaffe dette.</p> <p>Identifisere andre som kan bli berørt av vannstoppen og varsle disse. Cermaq skal stille seg behjelpelig overfor problemer som her måtte oppstå.</p>
Varsle internt	Varsle andre- og tredjelinjen om situasjonen. Vurdere behov for mønstring av beredskapsgruppe.
Varsle eksternt	<ul style="list-style-type: none"> • NVE ved ras/ rasfare – 90 99 22 31 • Steigen Kommune, Teknisk vakt telefon 952 97 141 • Bodø Kommune (Hopen), Teknisk vakt telefon 75 54 68 50 • Mattilsynet varsles ved truet fiskevelferd • Forsan: Nord-Salten Kraft AS Vakt: 757 71 607 • Dyping: Dyping Vannverk vakt: 992 97 848
Loggføring / rapportering	Loggføre alle observasjoner, tiltak, statusmøter, hvem som er varslet. Møtereferater skal distribueres til alle deltagere i beredskapsgruppen så raskt som mulig etter møtene.

1.11. Sjekkliste Strømstans Settefisk

Tiltak førstelinje	Krav til utførelse
Akutte tiltak	Se til at aggregatet har startet slik det skal og se etter at anlegget går som normalt. Hvis aggregat ikke starter: <ul style="list-style-type: none">• Bruk hjelpestarter• Koble over på evt. batteripakke 2• Tilkall hjelp
Tilkalle ekstern hjelp	<ul style="list-style-type: none">• Steigen; Nord-Salten Kraftlag Vakt: 757 71 607• Bodø; Bodø Energi, kundeservice: 755 23 000• Evt. andre som kan bistå med hjelp til oppstart av 24V aggregat
Varsle internt	Varsle internt i Cermaq i tråd med lokalitetens gjeldende alarmplan til Driftsleder, Settefisksjef, Regiondirektør Nordland
Videre tiltak	<ul style="list-style-type: none">• Reduser strømforbruk på anlegget• Stopp alle aktiviteter utenom normal drift ved anlegget• Kjør anlegget så normalt som mulig med tanke på fiskevelferd og helse.• Så lenge strømmen er borte skal det være noen tilstede på anlegget.

Tiltak Andrelinje	Krav til utførelse
Tiltak ved vedvarende strømstans	Fiskens helse og velferd vurderes fortløpende av Fiskehelsesjef. Ved behov for ekstra hjelp, både internt og eksternt, er det produksjonssjef settefisk sitt ansvar å skaffe dette. Sikre at det er nok drivstoff tilgjengelig til aggregat.
Varsle internt	Varsle andrelinje og ledergruppen om situasjonen. Vurdere behov for mønstring av beredskapsgruppe.
Dialog med myndigheter	Mattilsynet skal varsles ved truet fiskevelferd
Loggføring / rapportering	Loggføre alle observasjoner, tiltak, statusmøter, hvem som er varslet. Møtereferater skal distribueres til alle deltagere i beredskapsgruppen så raskt som mulig etter møtene.

1.12. Sjekkliste IT sikkerhetsbrudd

Indikator	Beskrivelse
Tilfeldige pop-up meldinger	Det dukker opp tilfeldige pop-up beskjeder uten at du har trykket på noe.
Feilmeldinger	Det dukker opp uvanlige og ukjente feilmeldinger på pc eller produksjonsutstyr. Meldinger med instruksjoner skal ikke følges før du har kontaktet support!
Videresending til nettsider	Du blir videresendt til nettsider uten å ha trykket på en lenke.
Meldinger om virus	Du får en beskjed om at maskinen kan ha virus. Dette kan enten være fra PCens antivirusprogram eller en falsk beskjed om virus. Uansett sammenheng, eller utseende på meldingen, skal alle beskjeder om virus alltid varsles til Support. OBS: Ikke utfør eventuelle instruksjoner før du har kontaktet Support!
Løsepengekrav	Du får en beskjed om at filene dine er kryptert og du må betale løsepenger for å få filene tilbake.
Beskjed om full harddisk	Du får beskjed om at du ikke har plass til å lagre filer, eller at harddisken er full.
Uvanlig treg maskin	Maskinen er treig over lang tid, selv etter at du har lukket alle programmer og gjort omstart.
Maskinen krasjer flere ganger	Maskinen krasjer eller henger seg flere ganger uten at du har gjort noe spesielt.
Ukjente programmer som starter	Programmer du ikke kjenner åpnes plutselig og tilsynelatende uten grunn.

Tiltak førstelinje	Tiltak som kan utføres av den enkelte bruker og IT-support
Akutte tiltak er å varsle cermaq IT support	Ved mistanke om IT sikkerhetsbrudd skal IT-support varsles umiddelbart. -Beskrivelse av hendelsen -Når skjedde det? -Vet bruker årsaken til hendelsen? -Hva gjorde bruker når hendelsen oppstod? Kontaktinfo support: Support@cermaq.com +47 23 68 52 00
Varsle 24/7	Utenfor ordinær arbeidstid skal Cognizant kontaktes direkte. +91 893 9886 187
Frakoble maskin	Braker skal umiddelbart frakoble datamaskinen ved å skru på flymodus eller koble fra fysisk kabel. Support vil gi instruksjoner om når maskinen kan kobles til igjen.
Ikke bruk PC	Pcen skal ikke benyttes ved mistanke om et sikkerhetsbrudd. Support vil gi beskjed om når maskinen kan benyttes igjen. Dersom Pcen er kritisk for å fortsette normal drift skal beredskapsleder varsles.
Endre passord	Ved mistanke om et kompromittert passord (passord på avveie) skal passord ditt endres umiddelbart. Support vil også gi instruksjoner om dette. Du endrer passord ved å trykke på Ctrl+Alt+delete og velger «Endre et passord»
Undersøkelser og umiddelbare tiltak	Når Support blir varslet vil de igangsetter undersøkelser og umiddelbare tiltak. Det er viktig at du følger alle instruksjoner fra support.
Eskalere	Support følger egen eskaleringsmatrise for IT-hendelser. Ved hendelser klassifisert som P1 eller P2 skal Support: <ul style="list-style-type: none"> Varsle Beredskapsleder CNO og IT Security manager (se kontaktinfo på siste side) Eskalere til andrelinje
Reinstallere operativsystem	Dersom det er mistanke om virus eller lignende på en maskin skal support slette alle filer, og installere operativsystem. Filer lagret i onedrive vil bli bevart. Ikke kopier filer fra lokal disk til onedrive etter mistanke om et sikkerhetsbrudd.

Tiltak Andrelinje	Krav til utførelse (IT operations)
Varsle 3.linje	Ved hendelser klassifisert som P1 (ifølge IT eskaleringsmatrise) skal ledergruppen varsles om: -Hva har skjedd?

	<p>-Hva er risikoen? -Hva er mulige konsekvenser? -Hvilke tiltak igangsettes, og er det mulig å anslå når hendelsen er løst</p>
Vurdere behov for ekstern bistand	<p>Beredskapsleder/ Global IT security Manager vurderer om det er behov for ekstern bistand ut over Cognizant. Kontaktinfo Sopra Steria: +47 24 14 04 56</p>
Varsle Opcos og etablere globalt samarbeid	<p>Ved hendelser klassifisert som P1 (ifølge IT eskaleringsmatrise) eller hendelser som kan påvirke andre Opcos skal det varsles og det skal etableres et globalt samarbeid (Global IT security Manager). -Hva har skjedd? -Hvordan vil hendelsen påvirke andre Opcos? -Hvilke tiltak burde igangsettes? -Plan for videre kommunikasjon og samarbeid</p> <p>Inntil hendelsen er avklart skal det gjennomføres daglige møter og løpende kontakt i henhold til global beredskapsplan.</p>
Varsle anlegg	<p>Anlegg som kan påvirkes av hendelsen må varsles via tilgjengelige kontaktkanaler om: -Hva har skjedd? -Hvordan vil hendelsen kunne påvirke anlegget? -Hvilke konsekvenser har hendelsen? -Hvilke umiddelbare undersøkelser og tiltak skal igangsettes hos andre anlegg</p>
Eksterne leverandører	<p>Det er IT-ledelsen som beslutter om eksterne leverandører skal kontaktes. OBS: Brukere skal ikke selv kontakte leverandører.</p>
Mediekontakt	<p>Vær forsiktig med å gi ut detaljer om hendelsen til media og andre. Sikkerhetshendelser kan fort skape mye oppmerksomhet og kan ha store negative konsekvenser for bedriften. All kommunikasjon med media skal gå gjennom kommunikasjonsansvarlig i CNO.</p>
Loggføring / rapportering	<p>Loggføre alle observasjoner, tiltak, statusmøter, hvem som er varslet. Møtereferater skal distribueres til alle deltagere i beredskapsgruppen så raskt som mulig etter møtene.</p>

1.13. Sjekkliste Sabotasje / mistanke om sabotasje/ mistanke om brudd på beskyttelse av flyfrakt og/eller innsidetrusler

Tiltak førstelinje	Krav til utførelse
Sikre bevis	Varsle andrelinje i hht. gjeldende alarmplan
	Ta hånd om bevismaterialet dersom det er fare for at det forsvinner: produkt, emballasje eller fremmedlegeme. Ta bilder.
	Unngå direkte kontakt med bevismaterialet/ gjenstandene
	Noter navn på personer som berørt bevismaterialet og tidspunkt
	Oppbevar bevismaterialet på et sikkert sted
Varsle og evakuere ved mistanke om bombe	Varsle andrelinje i hht. gjeldende alarmplan
	Dersom mistanke om plassering av bomber/brannbomber: Evakuèr området der en har mistanke om at dette er plassert
Ved mistanke om innsidetrusler	Varsle Stedlig ansvarlig for flysikkerhet.

Tiltak andrelinje	Krav til utførelse
Varsling ved mistanker om bomber i fbm flyfrakt	<ul style="list-style-type: none"> Varsle Politi og Luftfartstilsyn ved mistanker om bomber/ brannbomber. Vurder snarest om fraktleverandør kan være involvert og varsle selskapet om dette.
Mistanke om annen sabotasje: Undersøke / bekrefte mistanker	<ul style="list-style-type: none"> Påse at bevismaterialet blir oversendt politiet, myndigheter eller andre som skal undersøke det. Unngå å trekke konklusjoner før bevismaterialet er gransket. Ikke stol på rykter og antagelser gjort av uerfarne personer.
Varsle tredjelinje	Beredskapsleder varsler ledergruppen inkl. Adm Dir.
Håndtering av innsidetrussel	Ved mistanker om innsidetrusler skal Stedlig ansvarlig straks drøfte dette med slakteriets ledelse og kontakte politiet for videre håndtering av saken
Varsle kunder/ andre	Varsling av kunder vurderes i samråd med produksjon, Produktkvalitetssjef og Salgsdirektør. Ved fare for omdømmesvikt eller mattrygghet skal nøkkelkunder (f.eks Hilton, LFF, T.U., F.E. varsles innen to timer etter første beredskapsmøte).
Kommunikasjon	Vær forsiktig med å gi ut detaljer om hendelsen til media og andre stakeholders. Det kan medføre copy cat effekt og lignende tilfeller kan oppstå andre steder.
	Presiser ovenfor alle involverte kravet om konfidensiell behandling
	Unngå at eksterne parter uttaler seg om saken
Loggføring / rapportering	Loggføre alle observasjoner, tiltak, statusmøter, hvem som er varslet. Møtereferater skal distribueres til alle deltagere i beredskapsgruppen så raskt som mulig etter møtene.

1.14. Sjekkliste 3. linje

Sette fokus

Det strategiske nivået skal fokusere utover og beskytte Cermaq sitt merkenavn og redusere konsekvensene for selskapet gjennom følgende oppgaver og fokus:

- Kommunikasjon
- Tilstedeværelse for personell (høyt nivå)
- Finans
- Forsikring
- Juridiske forhold

Definere potensialet av hendelsen

- Mennesker
 - Ytre miljø
 - Verdier
 - Omdømme
- Hvilke konsekvenser kan hendelsen få for Cermaq Norway på kort og lang sikt?

Stakeholderanalyse

Det må identifiseres hvem som er relevante stakeholdere eksternt og internt:

- Hvem bør vi kommunisere med / ta kontakt med, f.eks politisk ledelse?
- Hvem bør vi ikke kontakte?
- Hvem kan vi vente med å kommunisere med til de kontakter oss?

Kommunikasjon

- Hvem svarer når vi får henvendelser?
 - Pressemelding?
 - Er varsling av evt. pårørende iverksatt av 2.linje?
 - Hva sier vi på våre websider?
- Se for øvrig kapittel 2.4 om Mediahåndtering

2. ADMINISTRATIVT INNHOLD

2.1. Formål beredskapsplanen

Sikre at helse, sikkerhet, ytre miljø, fiskehelse, fiskevelferd og mattrygghet blir ivaretatt ved alvorlige hendelser / krisesituasjoner, herunder å sørge for at strakstiltak og varsling blir iverksatt så raskt og effektivt som mulig for å minimere konsekvenser og hindre gjentakelse.

Formålet med planverket er å klargjøre roller og ansvar ved en beredskapshendelse, herunder:

- Hvilke situasjoner og hvilken alvorlighetsgrad ligger til grunn for at beredskapsfunksjonen i Cermaq Norway skal aktiveres
- Beredskapsnivåer og ansvar for hvert nivå
- Krav til granskning i etterkant av hendelsen
- Krav til øvelser

Håndtering av beredskapshendelser/ kriser er et lederansvar, men alle ansatte i Cermaq Norway skal ha kjennskap til vår beredskapsplan.

2.2. Definisjoner

Beredskapshendelser er situasjoner/kriser der håndteringen stiller så store krav til håndtering for å kunne normaliseres, at lokasjonens ressurser og rutiner for normal og daglig drift ikke strekker til.

Beredskapsklasser (1 til 3) er i denne planen et mål på alvorlighetsgrad av tenkelige beredskapshendelser som er typiske for havbruksbransjen.

Førstelinjebereidskap er de involverte og beredskapsutstyret tilgjengelig ved lokaliteten der beredskapshendelsen oppstår.

Andrelinjebereidskap er en beredskapsgruppe som skal gi taktisk og teknisk støtte til førstelinjen.

Tredjelinjebereidskap en strategisk beredskapsgruppe som skal ivareta selskapets og selskapets eieres interesser.

2.3. Ansvarsnivåer for beredskap

Figur 1: Organisering av beredskapsnivåer



1. Førstelinjeberedskap

Førstelinjen er geografisk begrenset til de involverte ved stedet/ lokasjonen der den uheldige hendelsen oppstår. Førstelinjes ansvar er å oppdage, varsle internt og eksternt (i henhold til alarmplan og sjekklister) og bekjempe/ nøytralisere uheldige hendelser og tilstander på skadestedet med de midler som er tilgjengelig. Ansvarlig for førstelinjes handlinger og kompetanse er lokalitetsleder, eller stedfortreder.

- Ved varsel om eksterne situasjoner, f.eks. et sykdomsutbrudd hos en nabolokalitet, vil førstelinjeberedskapen gjennomføres av den eksterne parten. Cermaq skal i slike tilfeller mobilisere sin andrelinjeberedskapsgruppe og tilby eventuell bistand til den eksterne parten.

2. Andrelinjeberedskap

Andrelinjens hovedfokus er å støtte førstelinjen med ytterligere tiltak og ressurser, utover igangsatte tiltak, samt sikre lovpålagt varsling til myndigheter og regional kommunikasjon internt og eksternt. 2. linje har også et ansvar for å koordinere tiltak på tvers av lokaliteter og med andre selskaper, f.eks. Ballangen Sjøfarm.

Når linjeledelsen har blitt varslet om en beredskapssituasjon skal vedkomne kontakte beredskapsleder i andrelinje, og sammen ta beslutning om situasjonen krever mønstring av andrelinje (alvorlighetsgrad avgjør om det er en beredskapshendelse). Dersom ja skal beredskapsleder innkalle til et første beredskapsmøte i andrelinje.

Det skal vurderes å sende representanter fra ledelse ut til lokasjonen for å bistå og støtte lokasjonsleder og de ansatte. Stedlig tilstedeværelse i beredskapssituasjoner er positivt i de fleste tilfeller der det kan gjennomføres.

Andrelinjen skal bestå av ledere og fagansvarlige som kan bistå førstelinjen med tiltak utover det som lokal ledelse har ansvar og myndighet til, som for eksempel å

påkalle ekstern bistand. Det er i denne forbindelse at potensialet i hendelsen defineres i første møte.

Beredskapsleder skal vurdere hvilke posisjoner i selskapet som skal kalles inn til håndtering av beredskapshendelsene utover en fast definert gruppe. Behov for intern og ekstern kommunikasjon skal vurderes og ansvar for dette skal fordeles.

Ved hendelser som vedvarer skal nye møter i beredskapsgruppen avholdes jevnlig til situasjonen er normalisert, og behov for avløsere til håndteringen må organiseres.

Figur 2: Arbeidsflyt beredskapshåndtering av beredskapsgrupper



Ved mobilisering av beredskapsgrupper skal gjennomføringskraft i beredskapshåndteringen sikres i tråd med arbeidsflyt i Figur 1. Se også mer detaljert Prosess og arbeidsflyt for beredskapshendelser i kap 3.1.

Andrelinje har ansvar for å koordinere kommunikasjon innad i selskapet slik at informasjon om status i en krisesituasjon blir formidlet jevnlig videre til tredjelinje, samt at nødvendige myndigheter og eksterne aktører blir løpende oppdatert der det kreves (som for eksempel levere del 2 til Fiskeridirektoratet ved mistanke om rømming).

Dersom hendelsen medfører at selskapet ikke kan opprettholde sine forpliktelser (overfor kunder eller leverandører) skal samarbeid med eksterne aktører vurderes og initieres av andrelinjen.

Håndtering fra andrelinje innebærer også loggføring og dokumenthåndtering forbundet med beredskapshendelsen.

Regionsdirektøren i den regionen beredskapshendelsen har oppstått skal være beredskapsleder i 2.linje. Ved beredskapshendelser innen Mattrygghet, eller hendelsen oppstår i Oslo, skal HR/ Kvalitetsdirektør være beredskapsleder.

For øvrig organiseres 2.linjeberedskapsgruppe i tråd med følgende tabell.

Tabell 3: Anbefalte medlemmer og ansvar i 2.linje beredskapsgruppe:

Medlem	Rolle og ansvar	Vara
Regionsdirektør	Beredskapsleder: <ul style="list-style-type: none"> • lede beredskapsmøtet • sikre effektiv fremdrift i normalisering av beredskapssituasjonen • håndtere spørsmål fra lokal media (se også kapittel 2.4 Mediehåndtering) 	Kvalitetsdirektør
Kvalitetsdirektør	<ul style="list-style-type: none"> • sikre at planverket følges • sikre at faglig kompetente ressurser håndterer de utfordringer bedriften står ovenfor 	Kvalitetskoordinator
Koordinator fra Kvalitetsavdeling	<ul style="list-style-type: none"> • gjennomføre aktuelle undersøkelser og faktainnhenting • møttereferat, loggføring og sluttrapport 	Annen Koordinator i Kvalitetsavdelingen
Kommunikasjonsansvarlig Cermaq Norway	<ul style="list-style-type: none"> • Ivareta behov for intern og ekstern kommunikasjon • Utarbeide Q&A ved behov 	Kommunikasjonsdirektør Cermaq Group

Den faste beredskapsgruppen skal påkalle aktuelle interne ressurser etter behov og type hendelse til sine møter og til å bistå i håndtering av beredskapssituasjoner. Kvalitetskoordinator skal alltid være med for å sikre at planverk følges og hendelsene dokumenteres. Alle andre ressurser kan fristilles dersom de ikke ansees som nødvendige for å håndtere situasjonen.

Tabell 4: Aktuelle ressurser for møter i 2.linje kan være:

<ul style="list-style-type: none"> • Administrerende Direktør • Produksjonsdirektør Nordland • Produksjonssjef Matfisk Finnmark • HS Leder • Leder Sjø Nordland • Settefisksjef • Fiskehelsesjef • Lokalitetsleder (hvis tilgjengelig) 	<ul style="list-style-type: none"> • Produktkvalitetssjef • HR leder / Koordinator • Service & Vedlikeholdsleder • IT leder • Finansdirektør • Salgsdirektør • Logistikkjef • Produksjonskoordinator Sjø/ Service
--	---

Eksempelvis skal alltid HR-ansvarlig for avdelingen/regionen alltid kalles inn til møte i andrelinje ved hendelser der liv og helse er i fare.

Ved mattrygghetshendelser skal Sentral HACCP gruppe, Leder Produktkvalitet, Salgsdirektør og Adm. Direktør møte i andrelinje.

Ved massedød og fiskevelferdshendelser skal alltid Fiskehelsesjef innkalles.

3. Tredjelinjeberedskap

Tredjelinje er en strategisk beredskapsgruppe og skal håndtere en beredskapssituasjon på strategisk nivå med dialog med media, myndigheter, eiere og eventuelt andre interessenter, med formål å ivareta selskapets og selskapets eieres interesser.

Ledergruppen i Cermaq Norway ivaretar ansvaret for tredjelinjeberedskap.

Når en beredskapssituasjon oppstår skal beredskapslederen i 2.linje kontakte Administrerende Direktør i Cermaq Norway og informere om hendelsen. Sammen skal de vurdere behov for å mønstre tredjelinjen basert på situasjonens alvorlighetsgrad og potensiale.

Ved mindre alvorlige hendelser vil det være tilstrekkelig å holde Administrerende Direktør og resten av tredjelinjen orientert om utviklingen i hendelsen. I mange tilfeller vil personer fra ledergruppen delta i møter i andrelinjen og kunne dele informasjon med resten av tredjelinjen gjennom referater fra statusmøter.

Tabell 5: **Anbefalte medlemmer og ansvar i 3.linje beredskapsgruppe**

Medlem	Rolle og ansvar	Vara
Administrerende direktør i Cermaq Norway	Beredskapsleder: <ul style="list-style-type: none">• lede beredskapsmøtet• fordele ansvar• sikre fremdrift i beredskapshåndteringen• Ivareta kommunikasjon til Cermaq Group	Regionsdirektør der hendelsen er oppstått
Kvalitetsdirektør	<ul style="list-style-type: none">• sikre at planverket følges• møtereferat, loggføring og sluttrapport	HS leder Finnmark
Øvrige medlemmer i ledergruppen	<ul style="list-style-type: none">• utøve tildelte oppgaver i henhold til fagansvar	
Kommunikasjonsansvarlig Cermaq Norway	<ul style="list-style-type: none">• Ivareta behov for intern og ekstern kommunikasjon• Utarbeide Q&A ved behov	Kommunikasjonsdirektør Cermaq Group

3.linje skal ikke overta funksjonene til 2.linje ved en beredskapssituasjon!

Ved hendelser i beredskapsklasse 3 skal Cermaq Group alltid informeres. Administrerende Direktør for Cermaq Norway er bindeledd mellom Cermaq Norway og Cermaq Group. Kvalitetsdirektør er 1. vara for Administrerende Direktør og Regionsdirektør er 2. vara.

Cermaq Group har forøvrig et selvstendig planverk for håndtering av beredskapshendelser; [Crisis Management](#) (Tilgjengelig på Casa/Connections).

2.4. Mediehåndtering

Ansvar for håndtering av media ved en beredskapshendelse må vurderes ut ifra hvor alvorlig hendelsen og situasjonen er. Mindre alvorlige hendelser skal håndteres av regionsdirektørene, mens mer alvorlige hendelser skal håndteres av Administrerende Direktør i Cermaq Norway. Ved katastrofer som jordskjelv, tsunami, tankskiphavari, terrorangrep etc. der det er fare for mange menneskeliv og store verdier skal Cermaq Group bistå med kommunikasjon i samråd med administrerende direktør i Cermaq Norway.

Ved uttalelser til media i forbindelse med beredskapshendelser skal også selskapets ansvar og omsorg formidles med følgende prioritet:

1. liv og helse
2. ytre miljø
3. verdier
4. Cermaqs omdømme

Håndtering av journalister:

1. Unngå å ta intervjuer på sparket
2. Be om å få spørsmålene på forhånd slik at du kan besvare dem best mulig. Forsøk å tenke gjennom hvilke andre spørsmål som kan dukke opp!
3. Hold fast ved ditt kjernebudskap selv om journalisten stiller de samme spørsmålene flere ganger
4. Vær vennlig og høflig, vis at du bryr deg og tar saken på alvor.
5. Ha respekt for at journalisten gjør jobben sin. Ikke belær journalisten eller si at saken er uinteressant.
6. Ikke tolk ubehagelige spørsmål som kritikk av deg eller Cermaq.
7. Svar presist og enkelt slik at journalisten i minst mulig grad må redigere dine svar. Hvis du bare fikk 10 sekunder, hva ville du ha svart?
8. Vær serviceinnstilt, ha skriftlig bakgrunnsinformasjon. Tilby gjerne servering, men ikke gi gaver/ vareprøver da dette kan feiltolkes.
9. Offentliggjør aldri navn på skadelidende før pårørende er varslet.
10. Unngå å gi noen skylden umiddelbart etter hendelsen. Fokuser på samhold og ta vare på hverandre.

Bruk av Sosiale medier

Ved beredskapshendelser skal ansatte vise varsomhet ved publisering av tekst og bilder/video på sosiale medier. Det er viktig at informasjon fra et hendelses-åsted kommuniseres ut fra de som har ansvaret for dette i Cermaq, og at disse har kontroll på hvilken informasjon som er kommet ut. Dette er først og fremst for å beskytte eventuelle pårørende, men også for å beskytte Cermaqs omdømme og de som håndterer beredskapshendelsene i selskapet.

2.5. Rapportering og Gransking

Leder på lokalitet der hendelsen oppstår er ansvarlig for at beredskapshendelser føres i anleggets dagbok, samt registreres og behandles i styringssystemet Intalex. Sensitive personopplysninger skal ikke fremkomme i Intalex.

Når en beredskapssituasjon er over skal det gjennomføres et avsluttende beredskapsmøte med alle involverte, med formål å sikre at selskapet tar lærdom av hendelsene. I dette møtet skal behov for ytterligere oppfølgingssamtaler med involverte etter hendelsen vurderes, samt utpekes en granskningsgruppe.

Gransking av beredskapshendelser skal gjennomføres for å klargjøre årsaker til at hendelsen oppsto og identifisere nødvendige korrigerende tiltak. Prosess for gransking er nærmere beskrevet i «Prosedyre for registrering og behandling av HS hendelser og interne hendelser».

Det skal utarbeides en sluttrapport/granskningsrapport som oppsummerer hendelsesforløpet, årsaker og korrigerende tiltak. Rapporten skal gjennomgås i CNOs ledergruppe og lagres elektronisk på U:/Kvalitet/Kvalitet administrasjon/Beredskapssituasjoner.

Følgende informasjon skal fremkomme i sluttrapporten:

- Oversikt over involverte
- Hendelseslogg
- Bilder/ illustrasjoner av åsted/hendelser (dersom mulig)
- Årsaksanalyse
- Handlingsplan korrigerende tiltak

Dersom selskapet etterforskes av offentlig myndighet for lovbrudd skal dette varsles sertifiseringselskap- se Kommunikasjonsplan, dok nr 105.

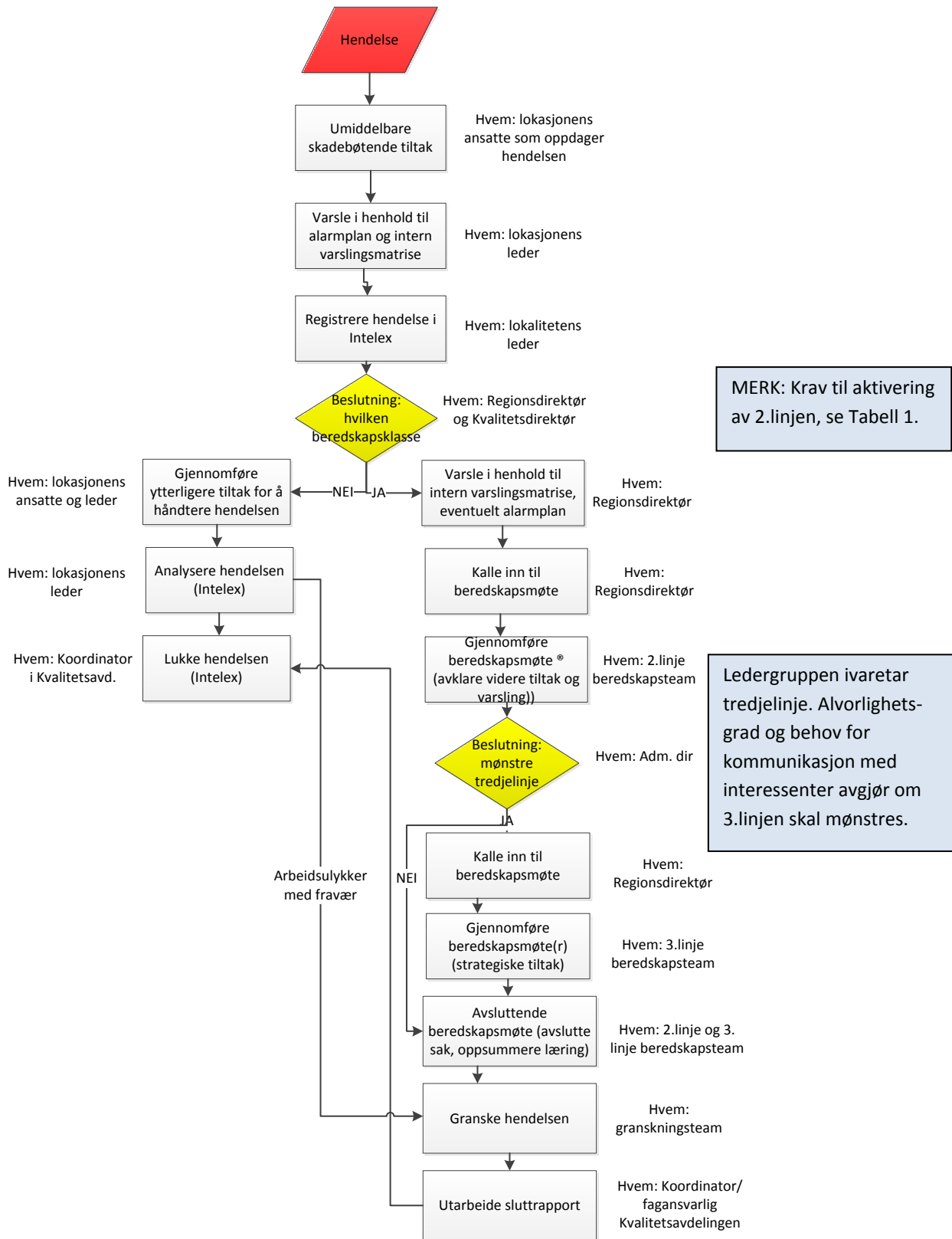
2.6. Øvelser

Effektiv beredskapshåndtering gjennomføres best dersom alle involverte har kunnskaper om og er trent i hvilke oppgaver og ansvar som forventes av dem i beredskapssituasjoner. I Cermaq Norways "Prosedyre for gjennomføring av øvelser" er krav til systematiske øvelser beskrevet. Gjennomførte øvelser dokumenteres og lagres på lokasjonens eget område på U.

For andrelinje skal det avholdes minimum en årlig beredskapsøvelse der beredskapsgruppen mobiliseres og varslingsvidere til tredjelinje og myndigheter gjennomføres. Tema for disse øvelsene skal rulleres fra år til år slik at helse og sikkerhet, rømming, ytre miljø, massedød og mattrygghet dekkes jevnlig. Disse øvelsene initieres av Kvalitetsavdelingen.

3. VEDLEGG

3.1. Prosess ved alvorlige hendelser



3.2. Mal for rapportering fra første beredskapsmøte

Tid/ sted beredskapsmøte	
Deltagere i beredskapsgruppe	
Tid for hendelse:	
Sted / Lokalitet:	
Beskrivelse av hendelse:	
Personer rammet/ potensial:	
Miljøskader/ potensial:	
Verdier skadet/ potensial:	
Omdømme/ potensial:	

Involverte fra Cermaq på skadested	
Involverte eksterne på skadested	
Annen relevant informasjon	
Behov for intern bistand	
Behov for ekstern bistand	
Er alle aktuelle myndigheter varslet?	
Hvilke tiltak er iverksatt?	
Nytt tiltak bestemt 1 / ansvarlig	
Nytt tiltak bestemt 2 / ansvarlig	
Nytt tiltak bestemt 3 / ansvarlig	
Tid for neste møte i beredskapsgruppen	

3.3. Mal for rapportering fra beredskapsmøte

Tid/ sted beredskapsmøte	
Deltagere i beredskapsgruppe	
Utvikling i hendelsesforløp (siden forrige møte) <ul style="list-style-type: none">- Personer rammet- Miljøskader- Verdier- Omdømme	
Status i tiltak besluttet	
Status varsling internt	
Status varsling myndigheter	
Status varsling pårørende	
Status kommunikasjon med media / interessenter	
Behov for intern bistand	
Behov for ekstern bistand	
Nytt tiltak bestemt 1 / ansvarlig	
Nytt tiltak bestemt 2 / ansvarlig	
Nytt tiltak bestemt 3 / ansvarlig	
Tid for neste møte i beredskapsgruppen	

3.5. Forhåndsdefinerte beredskapshendelser

Tema	Hendelser der beredskapsorganisasjon skal mobiliseres	Hendelser som ikke krever mobilisering av 2. og 3. linje
<p>Helse og sikkerhet</p> <ul style="list-style-type: none"> • Dødsfall/ alvorlige personskader • Brann • Båthavari / grunnstøting / utstyr på rek • Savnede / leteaksjoner • Varsel om ekstremvær • Terror / Sabotasje Bombetrussel Gisselaksjoner 	<p>Hendelser med dødsfall / alvorlige personskader og vedvarende fare for liv og/eller vedvarende skader på mennesker, som krever ekstern bistand. Hendelser med personlige tragedier som selvmord eller trusler. Hendelsen kan gjelde både egne ansatte, besøkende og evt. andre som befinner seg på vårt område og nærområde.</p> <p>Brann som vi ikke klarer å slukke selv og ekstern hjelp må påkalles.</p> <p>Havari / grunnstøting der ekstern hjelp er påkrevet for å berge mannskap og/eller fartøy.</p> <p>Ved utstyr på rek på havet, f.eks savnede merder som kan være på driv i skipsleier og medføre fare for kollisjon og havari.</p> <p>Savnet personell på havet. Den eller de savnede kan ha sendt ut varsel om havsnød eller er ikke mulig å komme i kontakt med innen rimelig tid etter de forlot utseilingssted.</p> <p>Ved varsel om værforhold som kan medføre skade fra vind, bølger, ras etc. Værforhold som medfører høy risiko for liv og helse. Hovedsakelig ved varsel om orkan og storm. Det må tas hensyn til at anleggene er ulikt utsatt mht. vindretninger.</p> <p>Hendelser der lokaliteter blir offer for terrorhandlinger, gisselaksjoner, trusler, sabotasje med vedvarende fare for skader eller produkt. Gjerningsmenn kan være ukjente eller ansatte.</p>	<p>Hendelser med personskader der den eller de skadde er fraktet til medisinsk undersøkelse ved hjelp av redningsbåt/ helikopter/ ambulanse og det ikke foreligger akutt fare for ytterligere ulykker som ikke lokaliteten klarer å håndtere selv.</p> <p>Mindre omfattende brann eller tilløp til brann der brannvesenet ikke tilkalles.</p> <p>Havari / grunnstøting der situasjonen avverges raskt og det ikke er fare for liv og helse.</p> <p>Personell kommer senere frem til målet enn forventet, men kommer til rette ved at kolleger seiler i møte med dem og innen kort tid bekrefter at alle er gjort rede for. Feil på navigasjonsutstyr o.l. som medfører slike forsinkelser og utrygghet skal registreres som avvik.</p> <p>Værvarsel om vindstyrke opp til 20 m/s ansees ikke som ekstremt.</p> <p>Båttrafikk og operasjoner i anlegg må vurderes begrenset selv ved lavere vindstyrker.</p>
<p>Omfattende arbeidskonflikt</p>	<p>Omfattende og vedvarende arbeidskonflikt. Risiko for medieoppslag.</p>	<p>Lokal arbeidskonflikt der leder og HR kan løse situasjonen.</p>

Utslipp til ytre miljø/ forurensing	Ved alle uplanlagte utslipp (eget eller andres) av kjemikalier som drivstoff, ensilasje, gråvann i mengder som kan medføre skader på dyr og planteliv rundt våre eller andres anlegg, evt situasjoner som kan skade Cermaqs omdømme. Ved akutte problemer med fisken som ikke lar seg forklare, eller man har en grunn til å tro at området er forurenset, skal tiltak og varsling iverksettes. Ved tvil skal det varsles i hht. til gjeldende alarmplan.	Mindre utslipp av kjemikalier, drivstoff, ensilasje, gråvann eller utslipp av annet biologisk materiale, som vurderes til å ikke få negativ påvirkning på dyr og planteliv rundt våre eller andres anlegg.
Næringsmiddeltrygghet/produktkvalitet	<ul style="list-style-type: none"> • En hendelse hvor det er en reell sannsynlighet for at produktet kan være skadelig for forbruker og produktet er lansert/distribuert til markedet • En hendelse som kan skade Cermaqs omdømme, selv om hendelsen ikke er skadelig for forbruker (for eksempel kveis på fisken) • Varslingspliktige situasjoner til Mattilsynet (f.eks målte verdier av salmonella, listeria, e-coli, høyt kimtall på produkt) 	En unormal oppstått situasjon som er knyttet opp mot produkter i verdikjeden, men som ikke kan være skadelig for forbruker eller ikke skader Cermaqs omdømme vesentlig. Hendelser /avvikende verdier som kan håndteres av lokal HACCP gruppe.
Driftsstans	<ul style="list-style-type: none"> • Driftsstans slakteri som medfører vesentlige endringer i slakteplanen og produktkvalitet • Alvorlig driftsstans på settefiskanlegg som medfører økt dødelighet av fisk 	<ul style="list-style-type: none"> • Driftsstans som ikke medfører vesentlige konsekvenser for slakteplan, salg og logistikk og derav kunder • Driftsstans der settefiskanlegget er i drift før det har ført til økt dødelighet av fisk
Rømming eller mistanke om rømming	Påvist rømt fisk / årsak ukjent / situasjon ikke under kontroll. Ved uønskede hendelser eller enhver mistanke som kan medføre rømming.	Uønskede hendelser som har forårsaket mindre skade på anlegg/utstyr, men mistanke om rømming er avkreftet.
Fiskehelse	<p>Massedød</p> <ul style="list-style-type: none"> • Dødelighet som ikke lar seg håndtere ved daglige rutiner og ressurser • Ved mistanke om listeførte sykdommer (PD og ILA) 	<ul style="list-style-type: none"> • Ved mistanke om ikke listeførte sykdommer (HSMB etc) • Ved uavklart forøket dødelighet (varslingssaker)
Brudd på IT sikkerhet / Systemstøtte	Alvorlig påvirkning av en IT-kjernetjeneste med potensiale for å ramme et betydelig forretningsnivå.	Mindre alvorlig driftsstans
Annet	Negativ publisitet av alvorlig art som kan skade kundeforhold, markedet for laks, viktige relasjoner i lokalsamfunnet e.l.	Negativ publisitet, men som ikke anses å påvirke forholdet til kunder og andre strategiske interessenter

3.6. Regional beredskapsplan Nordre Nordland

Regional beredskapsgruppe er etablert for å handtere beredskapssituasjoner hvor flere selskaper har behov for å samordne ressurser til det beste for alle sammen. De regionale beredskapsgruppene Cermaq deltar i er ikke en juridisk enhet, men en beredskapsgruppe som kan samordne felles ressurser som selskapene kan avse i en krisesituasjon. Den regionale beredskapsplanen erstatter ikke selskapenes egne beredskapsplaner, men supplerer disse.

Formålet er å sikre en effektiv og koordinert håndtering av truende eller oppståtte kriser med massedød av fisk, som begrenser skadene for selskapene, beskytter miljøet og ivaretar sikkerheten for egne ansatte.

Den regionale beredskapsplanen skal sikre at selskapene enkeltvis og i fellesskap kan:

- mobilisere og prioritere nødvendige ressurser og kompetanse mest mulig effektivt
- oppnå en effektiv intern og ekstern kommunikasjon
- oppfylle myndighetskrav

Aktivering:

Beredskapsplanen aktiveres når Regional beredskapsgruppe beslutter det, på bakgrunn av melding fra en eller flere av de deltakende selskapene om:

1. Økt risiko for dødelighet hos fisk på grunn av endringer i det marine miljøet

Eksempler på forhold som kan tyde på økt risiko:

- Unormal adferd hos fisken i perioder med sterk algeoppblomstring
- Store forekomster av maneter
- Informasjon om økt risiko fra algeovervåkingsprogram
- Forurensning
- Informasjon om høy, plutselig innsettende dødelighet i anlegg i naboregioner.

2. Forøket dødelig på fisken som kan skyldes det marine miljø

Beredskapsgruppen for planområde Nordre Nordland består av:

Selskap	Navn	e-post	Telefon
Ballangen Sjøfarm	Erik Sommerli	erik@ballangensjofarm.no	905 24 019
Cermaq Norway	Snorre Jonassen*	Snorre.jonassen@cermaq.com	918 58 861
Egil Kristoffersen & Sønner AS	Eva Maria Kristoffersen	eva@jenskaret.no	761 14 644
Eidsfjord Sjøfarm AS	Rolf Arne Reinholdtsen	Rolf-arne@prestfjord.no	990 01 556
Ellingsen Seafood AS	Line Ellingsen	line@ellingsen.no	909 18 488
Mortenlaks AS	Tom Jarle Bjørkly	tjb@mortenlaks.no	908 44 490
MOWI AS	Roger Pettersen	Roger.pettersen@mowi.com	416 10 737
Nordlaks	Eirik Welde	eirik.welde@nordlaks.no	416 34 106
Øyfisk AS	Martin Reinholdtsen	Martin@gunnar-klo.no	481 72 105
*leder for gruppen: Snorre Jonassen			
Sekretariat:			
KUPA	Pål Skavaas	pal@kupa.no	924 07 902
KUPA	Trond Slettbakk	trond@kupa.no	991 00 785
KUPA	Sekretariatet		480 43 815

De deltakende selskapene har innarbeidet i egne beredskapsplaner en plikt til å rapportere til den regionale ledergruppen ved sekretariatet når disse hendelsene blir observert.

3.7. Listeria informasjonsmatrise

Listeria informasjonsmatrise, Cermaq Norway, sist oppdatert 23.10.2023													
Sample type	Sample	Analyses result	Packing station, F430 and H2284				Sales						
			Listeria level	Inform in Sales	Inform local food safety authority	Report as incident (frettest)	Action team established	Trace goods	Notify all 'Ready To Eat' producers, and customers with zero tolerance from producers	Consider to stop/avoid ship goods to Ready To Eat (RTE)	Comment	Avoid shipping salmon to markets with 'zero' tolerance (e.g. China, Singapore)	
Meat (HOG)	Meat (HOG)	Present in 25g	Listeria <10cfu/g	Yes	No	Yes	Yes	Yes	No	No	Yes	HOG eller filet med skinn ikke kommer inn i RTE regelverket. RTE regelverket viser til 100 CFU/g ved endt holdbarhet. Undersøkelser utført av veitinstutet viser vekstpotensialet for listeria monocytogenes i laks er innenfor grenseverdi etter 16 dager (0 C) (CFU 10/g)	
			Listeria >10cfu/g	Yes	Yes	Yes	Yes	Yes	Yes	Yes	Yes	*Allt avs notify external aquaculture companies harvesting at Cermaq Norway plant (rental harvest)	
			Listeria <10cfu/g	Yes	No	Yes	Yes	Yes	Yes	No	No	Yes	*Notimprosjektet om holdbarhet på laks viser holdbarhet opp til 18 dager med startnivå på 8 cfu/g for man når 100 cfu/g (grense for RTE produkter ved endt holdbarhetsdag), ved lagring på 0-2 grader. (ref FHF prosjektnummer 300938)
			Listeria >10cfu/g	Yes	Yes	Yes	Yes	Yes	Yes	Yes	Yes	Yes	*Konsentrasjonen av Listeria monocytogenes som gir økt sannsynlighet for sykdom i risikogrupper, dvs gravide (fostere), eldre, små barn og med underliggende sykdommer. I følge risikomodeller øker risikoen for denne gruppa ved 1000 bakterier per gram, gitt en porsjon på 60-100 gram.
Surface (Fillet)	Surface (Fillet)	Present in 25g	Listeria <10cfu/g	Yes	No	Yes	Yes	Yes	No	No	Yes	Fish sold to the USA / Canada is intended to be heat treated prior to consumption. This should be on label of boxes and in product spec.	
			Listeria >10cfu/g	No	No	Yes	Yes	Yes	No	No	No	Customer requirement LFE: *green: the 30 last analysis show a presence of Listeria between 0% and 5%.	
			Listeria <10cfu/g	Yes	No	Yes	Yes	Yes	No	No	No	No	*orange: the 30 last analysis show a presence of Listeria between 5% and 25%.
			Listeria >10cfu/g	yes	no	Yes	Yes	Yes	No	Yes	Yes	Decision based on risk	red: the 30 last analysis show a presence of Listeria over 25%.
Environment	Surface (Fillet)	Present >0% Present >5% average last 4 weeks Present >20% average last 2 weeks	Listeria <10cfu/g	No	No	Yes	Yes	No	No	No	No		
			Listeria >10cfu/g	yes	No	Yes	Yes	Yes	No	No	Decision based on risk		
			Listeria <10cfu/g	No	No	Yes	Yes	Yes	No	Yes	Yes	Decision based on risk	
			Listeria >10cfu/g	yes	No	Yes	Yes	Yes	Yes	Yes	Yes	Decision based on risk	
Other	Environment	Present >20% average three consecutive months If there is one production day with high level of Listeria detections on surface and environment from fish reception and along the processing line to the final product	Listeria <10cfu/g	yes	No	yes	yes	Yes	No	No	Decision based on risk		
			Listeria >10cfu/g	Yes	no	Yes	Yes	Yes	Decision based on risk assessment.	Yes	Yes	Decision based on risk	

3.8. Aktuelle telefonnummer

Myndigheter / Eksterne ressurser	
Brannvesen / Politi / Ambulanse	110 / 112 / 113
Fiskeridirektoratet	55 23 80 00 / 55 23 83 36 (vakt)
Arbeidstilsynet	73 19 97 00 (tast 3 for å melde ulykke)
Mattilsynet	224 00 000
Luftfartstilsynet	926 42 632 (vakt) / 755 85 000
Kystverkets vaktsentral	07847 eller 224 22 331
Statsforvalteren i Nordland, Miljøvernavdeling	755 31 500
Statsforvalteren i Troms & Finnmark, Miljøvernavdeling	789 50 300
NGI – Assistanse ved skred/ skredfare	993 03 000
Akvaren AS	474 84 619
Hordafør (ensilasje)	948 45 365
Biokraft Marine AS	911 92 043
Akvaplan Niva (vannprøver)	777 50 300
Sintef (Vannprøver)	911 59 853
Havforskningsinstituttet (NIFES)	552 38 500
Cermaq Norway	
Adm. Direktør Knut Ellekjær	928 96 904
Direktør for HR, Bærekraft og Kvalitet, Kristin Hurum	414 31 866
Leder HR Organisasjonsstøtte, Lisbeth Pedersen	959 13 767
Leder Settefisk, Solfrid Henriksen	954 97 984
Leder Fiskehelse Karl Fredrik Ottem	919 19 747
Leder Produksjonsplanlegging, Kristoffer Andreassen	976 21 996
Produktkvalitetssjef, Magnus Åsli	901 95 867
Direktør Salg, Brede Løfsgård	908 21 149
Logistikksjef, Ståle Slemmen	415 02 044
Bærekraftsleder, Silje Ramsvatn	411 48 216
Bærekraftskoordinator, Ingunn Johnsen	901 86 663
Sertifiserings- og revisjonsleder, Evy Røymo	995 77 724
IT support	23 68 52 00
Direktør produksjonsforbedring, innkjøp og IT, Rune Halvorsen	970 13 051
Leder IT Operations CNO (Interim), Gorm Ivan Bryhn	930 30 904
Group Insurance Officer, Katrine Oseberg	480 65 076
Kommunikasjonsansvarlig, Astrid Vik Aam	23 68 50 37
Nordland	
Regionsdirektør Snorre Jonassen	918 58 861
Produksjonsdirektør, Truls Hansen	909 59 965
Teknisk Sjef, Stian Simonsen	911 67 296
Slakterisjef Steigen, Malin Breivik	979 63 790
Leder Sjø, Frode Holmvåg	990 13 998
Regionsansvarlig Fiskehelse Mikal Fjeld Wold	454 61 594
Helse- og sikkerhetsleder, Torbjørn Hjertø	907 24 128
Kvalitetskoordinator, Signe Brekke Harbak	412 19 223
Ballangen Sjøfarm ved Erik Sommerlid	905 24 019
Finnmark	
Regionsdirektør, Gunnar Gudmundsson	974 68 009
Produksjonsleder Matfisk, Randi Rydland	959 83 799
Service & Vedlikeholdsleder, Kjetil Knutsen	919 13 134
Slakterisjef Rypefjord, Beate Zachariassen Klemmetsen	482 44 062
Regionsansvarlig Fiskehelse Elisabeth Myklebust	480 82 122
Helse- og sikkerhetsleder, Rune Suhr Berg	926 21 388
Kvalitetskoordinator, Camilla Johnsen	994 02 907
HR Rådgiver Liv Andrea Myklevoll	997 98 552
Produksjonskoordinator sjø, Odd Harald Aronsen	995 79 941
Cermaq Group	
Administrerende Direktør, Steven Rafferty	97 66 41 04
Kommunikasjonsdirektør, Lise Bergan	23 68 50 30
Global IT Security Manager, Nils Martin Egge	980 23 222