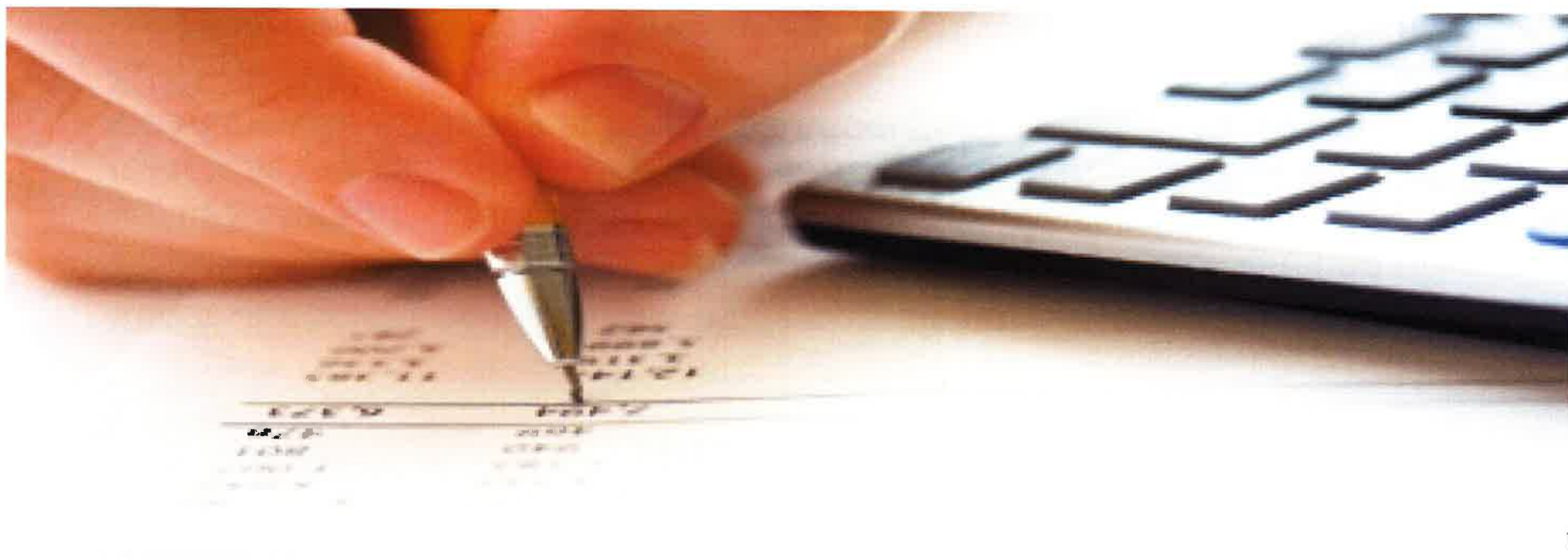


KOSTRA- og demografianalyse

Steigen kommune

(Endelige/reviderte KOSTRA-tall 2018)



Innledning

- Vi har utarbeidet en KOSTRA- og demografianalyse for Steigen kommune.
- Effektivitetsanalysen illustrerer hvordan kommunens ressursbruk på ulike tjenesteområder harmonerer med kommunens økonomiske rammebetingelser (dvs. hensyntatt både beregnet utgiftsbehov og reelt inntektsnivå). Analysen er basert på endelige/reviderte KOSTRA-data for 2018 (SSB juni 2019).
 - I analysen får vi også fram hva som kan sies å være et normert, «riktig» nivå på budsjetttrammene for de samme tjenesteområdene. Derfor får vi her også utledet det vi kan kalle et «veiledende nivå» på nettorammene for aktuelle tjenesteområder for kommunen i 2020.
- Demografianalysen illustrerer hvordan forventet utvikling i kommunens innbyggertall vil påvirke kommunens utgiftsbehov på ulike tjenesteområder. Vi har beregnet demografikostnadene for perioden 2020-2040, totalt og fordelt på både ulike aldersgrupper og tilhørende tjenesteområder i kommunen. Vi baserer oss på sist oppdatert befolkningsframskrivinger fra SSB (juni 2018) og metodikk for beregning av demografikostnader fra TBU (mars 2019).

Innhold

- KOSTRA- og effektivitetsanalyse 2018
 - Hovedfunn: KOSTRA- og effektivitetsanalyse 2018
 - Økonomiske rammebetingelser
 - Finans og prioritering
 - KOSTRA- og effektivitetsanalyse 2018
 - «Veiledende nivå» budsjett 2020
 - Analyse av ressursbruk på områder utenfor inntektssystemet 2018
- Demografianalyse 2020-2040
 - Befolkningsframskrivinger 2019-2040
 - Demografikostnader 2019
 - Demografikostnader 2020-2023
 - Demografikostnader 2020-2040
- Vedlegg

Hovedfunn og oppsummering

KOSTRA- og effektivitetsanalyse

– Steigen kommune 2018

- Vi har utarbeidet en KOSTRA- og effektivitetsanalyse som skal illustrere hvordan kommunens ressursbruk på sentrale tjenesteområder harmonerer med kommunens økonomiske rammebetingelser, dvs. vi tar hensyn til både beregnet utgiftsbehov og reelt inntektsnivå (målt som korrigerede frie inntekter).
- Våre beregninger viser at Steigen kommune, på de sentrale tjenesteområdene som inngår i inntektssystemet, hadde merutgifter i forhold til landsgjennomsnittet på 47,6 mill. kr i 2018. Da er det ikke hensyntatt verken for at kommunen hadde et *høyere beregnet utgiftsbehov enn «gjennomsnittskommunen» (ca. 22 prosent i 2018), eller at kommunen hadde et inntektsnivå som lå ca. 12 prosent over landsgjennomsnittet (tilsvarende om lag 17,4 mill. kr i 2018).*
- **Beregningene viser at Steigen kommune samlet sett hadde mindreutgifter på 0,5 mill. kr i forhold til kommunens «normerte og inntektsjusterte utgiftsnivå» i 2018.**

Hovedfunn og oppsummering KOSTRA- og effektivitetsanalyse. Steigen kommune 2018.
Kilde: KOSTRA, beregninger ved TF *

Tjenesteområde	Mer-/mindreutgift 2018 (mill. kr) sammenlignet med		
	Lands- gjennom- snittet	«Normert og utgiftsnivå»	«Normert og inntektsjustert nivå»
Barnehage	-1,0	5,5	2,6
Administrasjon	12,6	6,9	5,4
Landbruk	0,3	-1,1	-1,1
Grunnskole	12,1	9,2	4,7
Pleie og omsorg	15,4	-10,1	-16,1
Kommunehelse	2,9	-1,2	-2,1
Barnevern	7,0	7,9	7,2
Sosialtjeneste	-1,6	-0,2	-1,2
Sum	47,6	16,9	-0,5

*) Aktuelle KOSTRA-funksjoner er vist på side 24 i rapporten.

«Veiledende nivå» budsjett 2020

- I KOSTRA- og effektivitetsanalysen får vi også fram hva som kan sies å være et normert, «riktig» nivå på budsjettrammene for de samme tjenesteområdene. Derfor får vi her også utledet det vi kan kalle et «veiledende nivå» på nettorammene for aktuelle tjenesteområder for kommunen i 2020.
- I tabellen er vist budsjettrammer for ulike tjenesteområder hensyntatt avvik fra «normert og inntektsjustert nivå» i mill. 2019-kr.

«Veiledende nivå» på nettorammer på ulike tjenesteområder. Steigen kommune i mill. 2019-kr. Kilde: KOSTRA, beregninger ved TF*

	Veiledende nivå (2019-kr)
Barnehage	19,4
Administrasjon	19,7
Landbruk	1,7
Grunnskole	43,7
Pleie og omsorg	81,4
Kommunehelse	12,7
Barnevern	5,8
Sosialtjeneste	6,7
Sum	191,0

*) : Aktuelle KOSTRA-funksjoner er vist på side 24 i rapporten.

Demografi-analyse 2020-2040

- I perioden 2020-2023 er det beregnet *reduserte demografikostnader* på 0,5 mill. kr (tilsvarende 0,3 prosent redusert beregnet utgiftsbehov).
- I perioden 2020-2040 er det beregnet *økte demografikostnader* på 11,7 mill. kr (tilsvarende 7,3 prosent økt beregnet utgiftsbehov).

Demografikostnader 2020-2023. Steigen kommune. Faste mill. 2019-kr og i %. Kilde: SSB/TBU/beregninger ved TF

	2020-2023	
	Mill. kr	%
Barnehager	-0,9	-4,6
Grunnskole	-1,1	-3,1
Pleie og omsorg	2,1	2,6
Kommunehelse	0,1	1,3
Barnevern	-0,2	-2,9
Sosialtjeneste	-0,5	-4,8
Sum	-0,5	-0,3

Demografikostnader 2020-2040. Steigen kommune. Faste mill. 2019-kr og i %. Kilde: SSB/TBU/beregninger ved TF

	2020-2040	
	Mill. kr	%
Barnehager	-2,6	-13,6
Grunnskole	-5,0	-14,1
Pleie og omsorg	22,8	28,6
Kommunehelse	-0,3	-3,3
Barnevern	-0,8	-14,2
Sosialtjeneste	-2,4	-23,0
Sum	11,7	7,3



KOSTRA- og effektivitetsanalyse 2018



Økonomiske rammebetingelser

Økonomiske rammebetingelser

- *Steigen er en høyinntektskommune*
 - I KOSTRA er Steigen plassert i kommunegruppe 3, dvs. små kommuner med middels bundne kostnader per innbygger og høye frie disponible inntekter.
 - Korrigerte frie inntekter (inkl. e-skatt, konsesjonskraftinnt. og DA) på 112 prosent av landsgjennomsnittet i 2018.
 - Samlet beregnet utgiftsbehov i inntektssystemet på ca. 22 prosent over landsgjennomsnittet i 2018.



De økonomiske rammebetingelsene vil være styrende for det tjenestetilbudet som kommunen kan tilby innbyggerne.

Korrigerede frie inntekter 2018

– en indikator som viser kommunens reelle inntektsnivå

- Korrigerede, frie inntekter viser nivået på de frie inntektene justert for variasjon i utgiftsbehov. Indikatoren viser dermed inntekts- og utgiftssiden samlet. Kommuner med et lavt beregnet utgiftsbehov ("billig" å drive) får justert opp sine inntekter, mens kommuner med et høyt beregnet utgiftsbehov ("dyr" å drive) får justert ned sine inntekter.
- Tabellen ved siden av viser nivået på korrigerede frie inntekter for Steigen og andre sammenlignbare «gruppe-3 kommuner» i Nordland. Nivået (i prosent av landsgjennomsnittet) er vist både med og uten eiendomsskatt, konsesjonskraftinntekter og fordel av differensiert arbeidsgiveravgift.
- Steigen hadde korrigerede frie inntekter (inkl. e-skatt, konsesjonskraftinnt. og fordel DA) tilsvarende 12 prosent over landsgjennomsnittlig nivå i 2018.

Frie inntekter i 2018 korrigeret for variasjoner i utgiftsbehov. Tabellen viser pst. av landsgjennomsnittet av inntekt per innbygger. Landsgjennomsnittet = 100. Kilde: KMD

	Korrigerede frie inntekter	Korrigerede frie inntekter ekskl. E-skatt, konsesjonskraftinntekter og fordel DA	Korrigerede frie inntekter inkl. E-skatt, konsesjonskraftinntekter og fordel DA
Steigen	107	107	112
Sømna	104	102	108
Hemnes	101	126	131
Nordland	101	105	109
Landet	100	100	100

Utgiftsutjevningen, Steigen kommune 2018

	Vekt	Antall	Utgiftsbehovs- indeks	Tillegg/fradrag i utgiftsutjevningen (1000 kr)
0-1 år	0,0054	48	0,8400	-111
2-5 år	0,1414	85	0,7134	-5 184
6-15 år	0,2646	270	0,8803	-4 051
16-22 år	0,0225	204	0,9071	-268
23-66 år	0,1033	1 349	0,9199	-1 058
67-79 år	0,0551	422	1,5714	4 027
80-89 år	0,0758	131	1,5301	5 140
Over 90 år	0,0382	41	1,9043	4 419
Basistillegg	0,0189	1,0000	6,3671	12 977
Sone	0,0101	45 269	4,5764	4 621
Nabo	0,0101	15 308	3,3757	3 069
Landbrukskriterium	0,0021	0,0028	5,7198	1 268
Innvandrere 6-15 år ekskl Skandinavia	0,0071	23	0,9624	-34
Flyktninger uten integreringstilskudd	0,0084	13	0,1819	-879
Dødlighet	0,0451	21	1,0560	323
Barn 0-15 med enslige forsørgere	0,0164	46	0,7761	-470
Lavinntekt	0,0103	114	0,9042	-126
Uføre 18-49 år	0,0065	62	1,3562	296
Opphopningsindeks	0,0096	0	0,3954	-743
Aleneboende 30 - 66 år	0,0194	213	0,9816	-46
PU over 16 år	0,0483	11	1,1683	1 040
Ikke-gifte 67 år og over	0,0451	304	1,8364	4 826
Barn 1 år uten kontantstøtte	0,0173	15	0,7467	-561
Innbyggere med høyere utdanning	0,0190	419	0,6565	-835
Kostnadsindeks	1,0000		1,2161	27 643

70 %

Forskjellene mellom landets kommuner er til dels store når det gjelder kostnadsstruktur, demografisk sammensetning mv. Både etterspørselen etter kommunale tjenester og kostnadene ved å tjenesteytingen vil derfor variere mellom kommunene. Målet med utgiftsutjevningen er å fange opp slike variasjoner. En tar fra de relativt sett lettdrevne kommunene og gir til de relativt sett tungdrevne.

Gjennom utgiftsutjevningen i inntektssystemet skal kommunene i prinsippet få full kompensasjon for de kostnadsforskjellene som de selv ikke kan påvirke.

Utgiftsutjevningen fordelt på sektornøkler, Steigen kommune 2018

- Indeks for beregnet utgiftsbehov viser hvor tung eller lett en kommune er å drive, sammenlignet mot det som er gjennomsnittet for alle landets kommuner.
- Steigen fikk beregnet en utgiftsbehovsindeks på 1,2161 i inntektssystemet for 2018 (der indeks lik 1 betyr et utgiftsbehov lik landsgjennomsnittet). Det vil si at Steigen ble beregnet å være om lag 21,6 prosent *mer* kostnadskrevende å drive enn gjennomsnittskommunen.
- Områdene administrasjon, landbruk, grunnskole, pleie og omsorg og kommunehelse bidro til å trekke opp samleindeksen med 28,3 prosentpoeng, mens områdene barnehage, barnevern og sosialtjeneste trakk ned samleindeksen med 6,7 prosentpoeng.
- Steigen fikk f.eks. beregnet en behovsindeks på delkostnadsnøkkelen for barnehage som innebærer at kommunen framstod som ca. 29 prosent *mindre* kostnadskrevende å drive enn gjennomsnittskommunen. På delkostnadsnøkkelen for pleie og omsorg ble kommunen beregnet å være om lag 53 prosent *mer* kostnadskrevende å drive enn gjennomsnittskommunen.

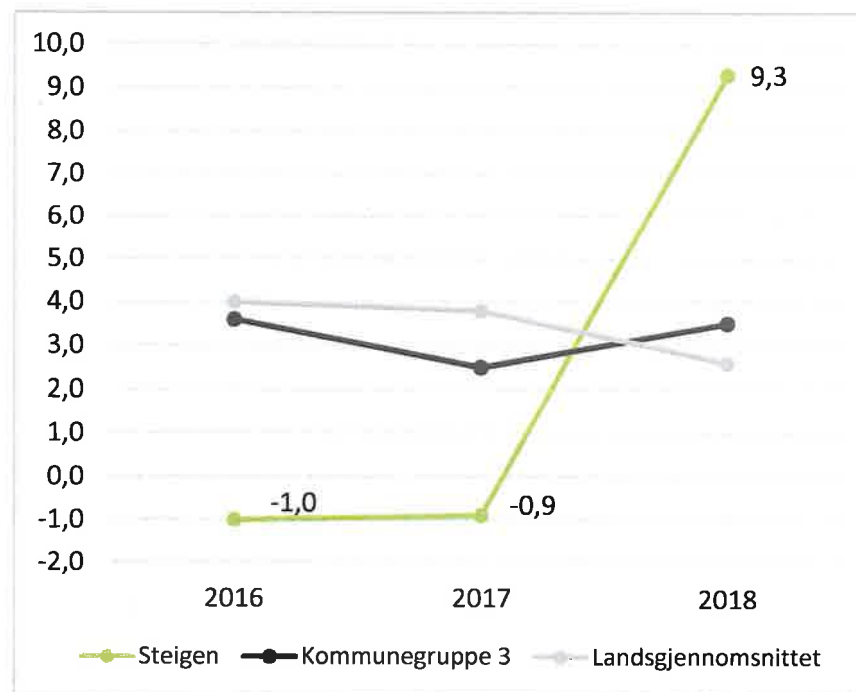
Utslag på delkostnadsnøkler i inntektssystemet (utgiftsutjevningen) 2018. Steigen kommune. Kilde: KMD, beregninger ved TF

Utslag delkostnadsnøkler 2018			
	Vekt	Indeks	Bidrag til «hovedindeks»
Barnehage	0,1664	0,7104	-4,8 %
Administrasjon	0,0828	1,4802	4,0 %
Landbruk	0,0021	5,7198	1,0 %
Grunnskole	0,2578	1,0823	2,1 %
Pleie og omsorg	0,3443	1,5346	18,4 %
Kommunehelse	0,0491	1,5663	2,8 %
Barnevern	0,0398	0,8356	-0,7 %
Sosialtjeneste	0,0576	0,7948	-1,2 %
Kostnadsindeks	1,0000	1,2161	21,6 %

Finans og prioritering

Finansielle nøkkeltall (1)

- Netto driftsresultat blir blant annet brukt av Det tekniske beregningsutvalg for kommunal økonomi (TBU) som en hovedindikator for økonomisk balanse i kommunesektoren.
- TBU har tidligere gjort beregninger som indikerer at netto driftsresultatet over tid bør ligge på om lag 3 prosent av driftsinntektene for at kommuner og fylkeskommuner skal sitte igjen med tilstrekkelige midler til avsetninger og investeringer. Fra og med 2014 skal momskompensasjon knyttet til investeringer føres i investeringsregnskapet, ikke i driftsregnskapet som tidligere. TBU anbefaler derfor at nivået på netto driftsresultat for kommunesektoren som helhet bør nedjusteres til 2 prosent av inntektene. For kommunene isolert sett er nivået 1,75 prosent.
- Som det framgår av figuren, hadde Steigen kommune et netto driftsresultat på 9,3 prosent i 2018.



Netto driftsresultat i prosent av brutto driftsinntekter 2016-2018.

Kilde: KOSTRA (Konsern)

Finansielle nøkkeltall (2)

- Tabellen under viser andre sentrale finansielle nøkkeltall for Steigen kommune hentet fra KOSTRA (konsern).

Sentrale finansielle nøkkeltall. I prosent av brutto driftsinntekter 2016-2018. Kilde: KOSTRA (Konsern)

	Steigen			K-gr. 3	Landet
	2016	2017	2018	2018	2018
Brutto driftsresultat	-1,8	-1,6	7,4	3,1	2,0
Netto driftsresultat	-1,0	-0,9	9,3	3,5	2,6
Finansutgifter	3,1	3,4	1,9	4,5	4,1
Disposisjonsfond	1,8	1,9	1,0	9,8	10,8
Netto lånegjeld	100,7	100,2	86,7	81,6	82,0

Det er klare sammenhenger mellom de ulike nøkkeltallene. Dersom kommunen klarer å forholde seg til et gitt mål på netto driftsresultat, vil dette gi muligheter for å nå målet om en økonomisk buffer i form av et gitt nivå på disposisjonsfondet. Nivået på finansutgifter og lånebelastning (netto lånegjeld) er også tett knyttet sammen. Dersom kommunen klarer å holde nede nivået på lånegjelden, vil også rente og avdragsbelastningen (finansutgifter) bli lavere.

Prioritering for kommunen samlet (1)

Tabellen viser andel av totale netto driftsutgifter på sentrale tjenesteområder.

Andel av totale netto driftsutgifter på sentrale tjenesteområder. Kilde: KOSTRA (Konsern), beregninger ved TF

	Steigen			K-gr. 3	Hele landet
	2016	2017	2018	2018	2018
Barnehage	7,4	7,9	10,8	11,2	14,4
Administrasjon	12,1	13,3	12,3	11,3	7,7
Landbruk	0,5	0,4	0,3	0,5	0,2
Grunnskole	24,5	24,9	23,7	22,6	22,4
Pleie og omsorg	30,7	29,8	31,6	32,8	30,5
Kommunehelse	3,7	5,0	5,1	6,4	4,7
Barnevern	7,5	7,3	6,6	3,4	3,8
Sosialtjeneste	4,6	5,0	2,6	3,1	4,4
Sum	91,0	93,6	93,0	91,3	88,1

- Siden tabellen bare omfatter tjenesteområdene som inngår i inntektssystemet, er ikke summen lik 100. Blant annet omfattes ikke tekniske tjenester og kultur.

Prioritering for kommunen samlet (2)

- Steigen kommune hadde en høyere andel ressursbruk (netto driftsutgifter/egenfinansiering) på de sentrale tjenesteområdene som inngår i inntektssystemet enn landsgjennomsnittet i 2018.
- På administrasjon, landbruk, grunnskole, pleie og omsorg, kommunehelse og barnevern var andel ressursbruk høyere enn landsgjennomsnittet.
- På barnehage og sosialtjeneste var andel ressursbruk lavere enn landsgjennomsnittet.
- I disse tallene er det ikke korrigeret for forskjeller i utgiftsbehov mellom kommunene, men det vil vi gjøre senere i rapporten for å sammenligne mer reelt.

Prioritering for kommunen samlet (3)

Andel av totale netto driftsutgifter på ulike tjenesteområder. Kilde: KOSTRA (Konsern), beregninger ved TF

	Steigen			K-gr. 3	Hele landet
	2016	2017	2018	2018	2018
Barnehage (F201, 211, 221)	7,4	7,9	10,8	11,2	14,4
Administrasjon og styring (F100, 110, 120, 121, 130)	12,1	13,3	12,3	11,3	7,7
Landbruk (F329)	0,5	0,4	0,3	0,5	0,2
Grunnskole (F202, 215, 222, 223)	24,5	24,9	23,7	22,6	22,4
Pleie og omsorg (F234, 253, 254, 261)	30,7	29,8	31,6	32,8	30,5
Kommunehelse (F232, 233, 241)	3,7	5,0	5,1	6,4	4,7
Barnevern (F244, 251, 252)	7,5	7,3	6,6	3,4	3,8
Sosialtjeneste (F242, 243, 281)	4,6	5,0	2,6	3,1	4,4
Sum sentrale tjenesteområder	91,0	93,6	93,0	91,3	88,1
Fys.planl./kult.minne/natur/nærmiljø (F301, 302, 303, 335, 360, 365)	1,5	0,9	1,3	1,5	1,4
Kultur (F231, 370, 373, 375, 377, 380, 381, 383, 385, 386)	2,7	2,5	2,2	4,3	4,0
Kirke (F390, 393)	1,5	1,5	1,4	1,4	0,9
Samferdsel (F330, 332)	2,1	1,8	1,9	2,7	1,7
Brann og ulykkesvern (F338, 339)	1,3	1,4	1,5	1,8	1,4
Sum utvalgte områder utenfor IS	9,1	8,1	8,3	11,7	9,4
Totalt	100,1	101,7	101,3	103,0	97,5

KOSTRA- og effektivitetsanalyse 2018

Metode KOSTRA- og effektivitetsanalyse

- Til bruk i KOSTRA- og effektivitetsanalyser har vi utviklet en metode som skal illustrere hvordan kommunens ressursbruk på sentrale tjenesteområder harmonerer med kommunens økonomiske rammebetingelser (dvs. hensyntatt både beregnet utgiftsbehov og reelt inntektsnivå)
 - Vi vil imidlertid presisere at et slikt beregnet utgiftsnivå generelt ikke må oppfattes som en slags fasit på et "riktig" nivå. Beregningene er mer en illustrasjon på hvordan kommunen faktisk har tilpasset seg et forbruksnivå på de aktuelle tjenesteområdene i sum - sammenlignet med hva utgiftsbehovet (ifølge kriteriene i inntektssystemet) og de reelle, frie inntektene ideelt sett skulle tilsi. Dessuten skal det nevnes at frie inntekter ikke omfatter for eksempel utbytteinntekter og annen finansavkastning, og at kriteriene i inntektssystemet ikke inkluderer alle tjenesteområder.
- Vi har i analysene basert oss på endelige/reviderte KOSTRA-data for 2018 og tall for tidligere årganger. For øvrig forutsettes det at kommunen fører regnskapet i henhold til KOSTRA-veilederen. For å få et mest mulig fullstendig bilde av kommunens økonomiske nøkkeltall er det tatt utgangspunkt i KOSTRA-tall for kommunen som konsern.

KOSTRA- og effektivitetsanalyse, Steigen kommune 2018

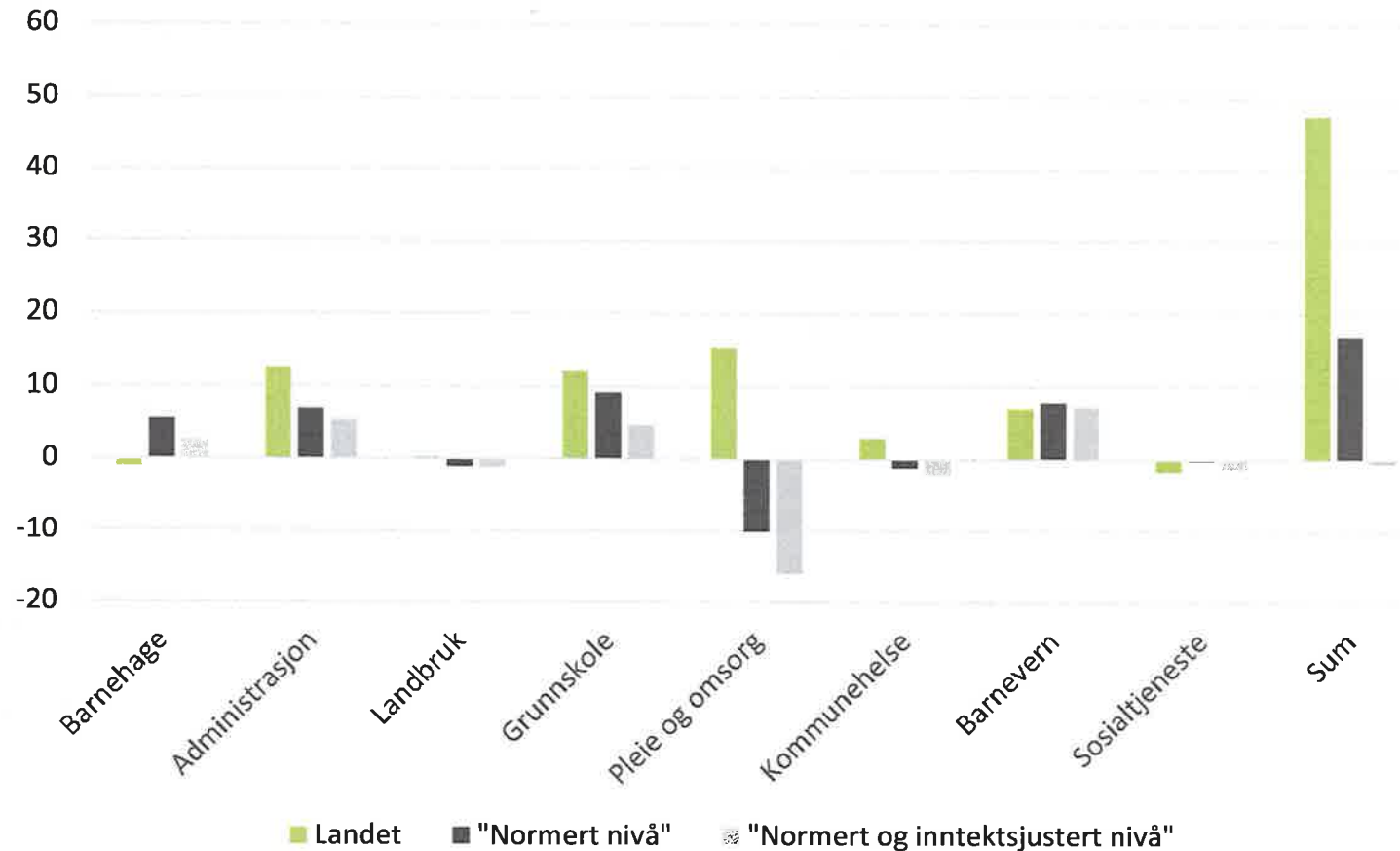
KOSTRA- og effektivitetsanalyse. Steigen kommune 2018. Kilde: KOSTRA/KMD, beregninger ved TF

	Beregnet utgifts- behov 2018	Netto driftsutgifter 2018			Mer-/mindreutgift sammenlignet med		
		Steigen kommune	Lands- gjennom- snitt	Steigen "normert nivå"	Lands- gjennom- snittet	"Normert utgiftsnivå"	«Normert og inntektsjust. nivå»
		kr pr innb	kr pr innb	kr pr innb	Mill. kr	Mill. kr	Mill. kr
Barnehage	0,7104	8 326	8 710	6 188	-1,0	5,5	2,6
Administrasjon	1,4802	9 518	4 629	6 851	12,6	6,9	5,4
Landbruk	5,7198	213	112	639	0,3	-1,1	-1,1
Grunnskole	1,0823	18 308	13 605	14 725	12,1	9,2	4,7
Pleie og omsorg	1,5346	24 431	18 470	28 344	15,4	-10,1	-16,1
Kommunehelse	1,5663	3 984	2 846	4 457	2,9	-1,2	-2,1
Barnevern	0,8356	4 997	2 294	1 917	7,0	7,9	7,2
Sosialtjeneste	0,7948	2 026	2 665	2 118	-1,6	-0,2	-1,2
Sum	1,2161				47,6	16,9	-0,5

Våre beregninger viser at Steigen kommune, på de sentrale tjenesteområdene som inngår i inntektssystemet, hadde merutgifter i forhold til landsgjennomsnittet på 47,6 mill. kr i 2018. I forhold til kommunens «normerte utgiftsbehov» er det beregnet merutgifter på 16,9 mill. kr. Dette er hensyntatt kriteriene og vektene i inntektssystemet. Etter justering for et nivå på korrigerede frie inntekter på 112 prosent av landsgjennomsnittet (tilsvarende om lag 17,4 mill. kr), har vi beregnet et samlet *mindreforbruk* på 0,5 mill. kr (=17,4-16,9).

Illustrasjon KOSTRA- og effektivitetsanalyse, Steigen kommune 2018

Mer-/mindreutgifter 2018 (mill. kr) sammenlignet med



KOSTRA og effektivitetsanalyse. Steigen kommune 2018. Mill. kr. Kilde: SSB/KMD/beregninger ved TF

Mer-/mindreutgifter fordelt på aktuelle KOSTRA-funksjoner. Mill kr. Steigen kommune 2018

	Netto driftsutgifter (i kr per innb.) 2018		Mer-/mindreutgifter (mill. kr) sammenlignet med			
	Steigen	Lands- gjennomsnittet	Lands- gjennomsnittet	"Normert utgiftsnivå"	"Normert og inntektsjustert utgiftsnivå"	
Barnehage (F201, 211, 221)	8 326	8 710	-1,0	5,5	2,6	
201 Førskole	7 731	7 455	0,7	6,3	3,6	
211 Styrket tilbud til førskolebarn	0	669	-1,7	-1,2	-1,2	
221 Førskolelokaler og skyss	595	587	0,0	0,5	0,3	
Administrasjon og styring (F100, 110, 120, 121, 130)	9 518	4 629	12,6	6,9	5,4	
100 Politisk styring	1 002	364	1,6	1,2	1,0	
110 Kontroll og revisjon	220	97	0,3	0,2	0,2	
120 Administrasjon	7 912	3 503	11,4	7,0	5,8	
121 Forvaltningsutgifter i eiendomsforvaltningen	5	288	-0,7	-1,1	-1,1	
130 Administrasjonslokaler	379	376	0,0	-0,5	-0,5	
Landbruk (F329)	213	112	0,3	-1,1	-1,1	
329 Landbruksforvaltning og landbruksbasert næringsutvikling	213	112	0,3	-1,1	-1,1	
Grunnskole (F202, 215, 222, 223)	18 308	13 605	12,1	9,2	4,7	
202 Grunnskole	14 306	10 712	9,3	7,0	3,5	
215 Skolefritidstilbud	294	265	0,1	0,0	-0,1	
222 Skolelokaler	3 022	2 365	1,7	1,2	0,5	
223 Skoleskyss	686	264	1,1	1,0	0,9	
Pleie og omsorg (F234, 253, 254, 261)	24 431	18 470	15,4	-10,1	-16,1	
234 Aktivisering eldre og funksjonshemmede	392	1 030	-1,6	-3,1	-3,2	
253 Pleie, omsorg, hjelp i institusjon	13 328	6 983	16,3	6,7	3,5	
254 Pleie, omsorg, hjelp i hjemmet	9 038	9 490	-1,2	-14,2	-16,4	
261 Botilbud i institusjon	1 673	968	1,8	0,5	0,1	
Kommunehelse (F232, 233, 241)	3 984	2 846	2,9	-1,2	-2,1	
232 Forebygging - skole- og helsestasjonstjeneste	679	694	0,0	-1,1	-1,2	
233 Forebyggende arbeid, helse og sosial	-194	229	-1,1	-1,4	-1,4	
241 Diagnose, behandling, rehabilitering	3 499	1 923	4,1	1,3	0,5	
Barnevern (F244, 251, 252)	4 997	2 294	7,0	7,9	7,2	
244 Barneverntjeneste	1 283	703	1,5	1,8	1,6	
251 Barneverntiltak i familien	504	259	0,6	0,7	0,7	
252 Barneverntiltak utenfor familien	3 210	1 332	4,8	5,4	5,0	
Sosialtjeneste (F242, 243, 281)	2 026	2 665	-1,6	-0,2	-1,2	
242 Råd, veiledning og sosialt forebyggende arbeid	1 424	993	1,1	1,6	0,9	
243 Tilbud til personer med rusproblemer	298	408	-0,3	-0,1	-0,2	
281 Økonomisk sosialhjelp	305	1 263	-2,5	-1,8	-2,0	

«Veiledende nivå» budsjett 2020

«Veiledende nivå» budsjett 2020

- I KOSTRA- og effektivitetsanalysen får vi også fram hva som kan sies å være et normert, «riktig» nivå på budsjettrammene for de samme tjenesteområdene. Derfor får vi her også utledet det vi kan kalle et «veiledende nivå» på nettorammene for aktuelle tjenesteområder for kommunen i 2020.

«Veiledende nivå» på nettorammer på ulike tjenesteområder. Steigen kommune i mill. 2019-kr. Kilde: KOSTRA, beregninger ved TF

	R2018	Avvik "normert og inntektsjust. nivå"	«Veiledende nivå»	«Veiledende nivå» (2019-kr)
Barnehage	21,4	2,6	18,8	19,4
Administrasjon	24,5	5,4	19,1	19,7
Landbruk	0,5	-1,1	1,7	1,7
Grunnskole	47,2	4,7	42,4	43,7
Pleie og omsorg	62,9	-16,1	79,0	81,4
Kommunehelse	10,3	-2,1	12,3	12,7
Barnevern	12,9	7,2	5,6	5,8
Sosialtjeneste	5,2	-1,2	6,5	6,7
Sum	185,0	-0,5	185,5	191,0

«Veiledende nivå» budsjett 2020 (forts.)

Veiledende nivå på nettorammer på ulike tjenesteområder. Steigen kommune i mill. 2019-kr. Kilde: KOSTRA, beregninger ved TF

	R2018	Avvik "normert og inntektsjust. nivå"	«Veiledende nivå»	«Veiledende nivå» (2019-kr)
Barnehage (F201, 211, 221)	21,4	2,6	18,8	19,4
201 Førskole	19,9	3,6	16,3	16,8
211 Styrket tilbud til førskolebarn	0,0	-1,2	1,2	1,3
221 Førskolelokaler og skyss	1,5	0,3	1,3	1,3
Administrasjon og styring (F100, 110, 120, 121, 130)	24,5	5,4	19,1	19,7
100 Politisk styring	2,6	1,0	1,5	1,6
110 Kontroll og revisjon	0,6	0,2	0,4	0,4
120 Administrasjon	20,4	5,8	14,6	15,0
121 Forvaltningsutgifter i eiendomsforvaltningen	0,0	-1,1	1,1	1,1
130 Administrasjonslokaler	1,0	-0,5	1,5	1,5
Landbruk (F329)	0,5	-1,1	1,7	1,7
329 Landbruksforvaltning og landbruksbasert næringsutvikling	0,5	-1,1	1,7	1,7
Grunnskole (F202, 215, 222, 223)	47,2	4,7	42,4	43,7
202 Grunnskole	36,9	3,5	33,4	34,4
215 Skolefritidstilbud	0,8	-0,1	0,8	0,8
222 Skolelokaler	7,8	0,5	7,3	7,6
223 Skoleskyss	1,8	0,9	0,9	0,9
Pleie- og omsorg (F234, 253, 254, 261)	62,9	-16,1	79,0	81,4
234 Aktivisering eldre og funksjonshemmede	1,0	-3,2	4,2	4,3
253 Pleie, omsorg, hjelp i institusjon	34,3	3,5	30,9	31,8
254 Pleie, omsorg, hjelp i hjemmet	23,3	-16,4	39,7	40,9
261 Botilbud i institusjon	4,3	0,1	4,2	4,4
Kommunehelse (F232, 233, 241)	10,3	-2,1	12,3	12,7
232 Forebygging - skole- og helsestasjonstjeneste	1,7	-1,2	2,9	3,0
233 Forebyggende arbeid, helse og sosial	-0,5	-1,4	0,9	0,9
241 Diagnose, behandling, rehabilitering	9,0	0,5	8,5	8,8
Barnevern (F244, 251, 252)	12,9	7,2	5,6	5,8
244 Barneverntjeneste	3,3	1,6	1,7	1,7
251 Barneverntiltak i familien	1,3	0,7	0,6	0,6
252 Barneverntiltak utenfor familien	8,3	5,0	3,3	3,4
Sosialtjeneste (F242, 243, 281)	5,2	-1,2	6,5	6,7
242 Råd, veiledning og sosialt forebyggende arbeid	3,7	0,9	2,7	2,8
243 Tilbud til personer med rusproblemer	0,8	-0,2	1,0	1,0
281 Økonomisk sosialhjelp	0,8	-2,0	2,7	2,8

Analys av ressursbruk på utvalgte områder utenfor inntektssystemet 2018

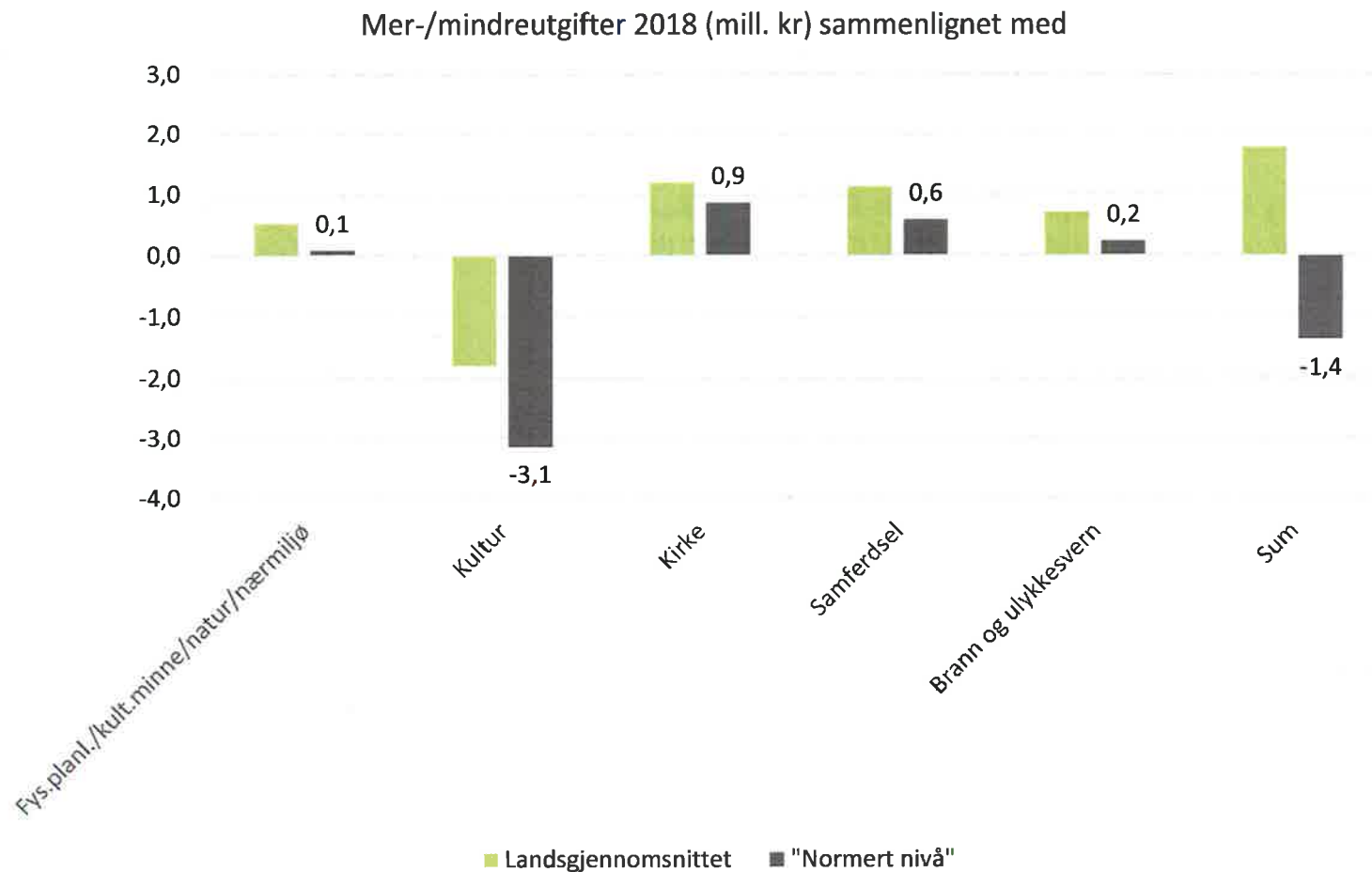
Analyse av ressursbruk på utvalgte områder utenfor inntektssystemet 2018

Ressursbruk sammenholdt mot landsgjennomsnittet og «normert nivå» på utvalgte områder utenfor inntektssystemet. Steigen kommune 2018. Kilde: KOSTRA, beregninger ved TF

	Netto driftsutgifter (i kr per innb.)			Mer-/mindreutgift (mill. kr) sammenlignet med	
	Steigen kommune	Landsgjennomsnitt	Steigen «normert nivå»	Landsgjennomsnittet	«Normert nivå»
Fys.planl./kult.minne/natur/nærmiljø	997	792	964	0,5	0,1
Kultur	1 732	2 428	2 953	-1,8	-3,1
Kirke	1 064	599	728	1,2	0,9
Samferdsel	1 420	980	1 192	1,1	0,6
Brann og ulykkesvern	1 124	849	1 032	0,7	0,2
Sum				1,8	-1,4

- Vi har også utarbeidet en analyse som illustrerer kommunens ressursbruk på utvalgte områder som ikke inngår i inntektssystemet. I vurderingen av utgiftsnivået for de aktuelle områdene har vi tatt høyde for kommunens samlede utgiftsbehov.
- Tallene viser at Steigen kommune på de utvalgte områdene, hadde merutgifter i forhold til landsgjennomsnittet på 1,8 mill. kr i 2018. Dersom vi justerer for kommunens samlede utgiftsbehov (ca. 22 prosent over landsgjennomsnittet), viser beregningen et samlet *mindreforbruk* på 1,4 mill. kr.

Illustrasjon av ressursbruk på områder utenfor IS. Steigen kommune 2018



Illustrasjon av ressursbruk på områder utenfor IS. Steigen kommune 2018. Mill. kr. Kilde: SSB/KMD/beregninger ved TF

Mer-/mindreutgifter fordelt på aktuelle KOSTRA-funksjoner. Steigen kommune 2018

Illustrasjon av mer-/mindreutgift på utvalgte områder utenfor IS. Steigen kommune. Mill. kr. Kilde: KMD/beregninger ved TF

	Netto driftsutgifter (i kr per innb.) 2018		Mer-/mindreutgifter (mill. kr) sammenlignet med	
	Steigen	Landet	Landet	"Normert nivå»
Fys.planl./kult.minne/natur/nærmiljø	997	792	0,5	0,1
301 Plansaksbehandling	363	275	0,2	0,1
302 Bygge- delings- og seksjoneringsarbeid	-6	36	-0,1	-0,1
303 Kart og oppmåling	413	94	0,8	0,8
335 Rekreasjon i tettsted	156	247	-0,2	-0,4
360 Naturforvaltning og friluftsliv	71	121	-0,1	-0,2
365 Kulturminnevern	0	20	-0,1	-0,1
Kultur	1 732	2 428	-1,8	-3,1
231 Aktivitetstilbud barn og unge	124	222	-0,3	-0,4
370 Bibliotek	230	296	-0,2	-0,3
373 Kino	0	7	0,0	0,0
375 Muséer	166	96	0,2	0,1
377 Kunstformidling	30	138	-0,3	-0,4
380 Idrett og tilskudd til andres idrettsanlegg	9	211	-0,5	-0,6
381 Kommunale idrettsbygg og idrettsanlegg	447	594	-0,4	-0,7
383 Musikk- og kulturskoler	698	290	1,0	0,9
385 Andre kulturaktiviteter og tilskudd til andres kultur- og idrettsbygg	32	309	-0,7	-0,9
386 Kommunale kulturbygg	-5	265	-0,7	-0,8
Kirke	1 064	599	1,2	0,9
390 Den norske kirke	1 064	510	1,4	1,1
393 Gravplasser og krematorier	0	89	-0,2	-0,3
Samferdsel	1 420	980	1,1	0,6
330 Samferdselsbedrifter/transporttiltak	-18	-145	0,3	0,4
332 Kommunale veier	1 439	1 126	0,8	0,2
Brann og ulykkesvern	1 124	849	0,7	0,2
338 Forebygging av branner og andre ulykker	-32	69	-0,3	-0,3
339 Beredskap mot branner og andre ulykker	1 156	780	1,0	0,5

Demografianalyse 2020-2040

Demografikostnadsberegninger Steigen kommune 2019-2040

- I 2019 er det for Steigen kommune beregnet *økte demografikostnader* på 0,4 mill. kr, som følge av den faktiske befolkningsutviklingen i 2018.
- I perioden 2020-2023 er det beregnet *reduserte demografikostnader* på 0,5 mill. kr (tilsvarende 0,3 prosent redusert beregnet utgiftsbehov).
- I perioden 2020-2040 er det beregnet *økte demografikostnader* på 11,7 mill. kr (tilsvarende 7,3 prosent økt beregnet utgiftsbehov).
 - I aldersgruppene 0-66 år og 67 år og eldre er det beregnet demografikostnader på hhv. -15,8 mill. kr (-17 prosent) og 27,5 mill. kr (41 prosent).
 - På pleie og omsorg er det beregnet demografikostnader på 22,8 mill. kr (29 prosent). På barnehage og grunnskole er det beregnet demografikostnader på hhv. -2,6 mill. kr (-14 prosent) og -5,0 mill. kr (-14 prosent). På områdene kommunehelse, barnevern og sosial er det beregnet demografikostnader på hhv. -0,3 mill. kr (-3 prosent), -0,8 mill. kr (-14 prosent) og -2,4 mill. kr (-23 prosent).

Metode demografikostnadsanalyse 2019-2040

- I beregningen av demografikostnadene baserer vi oss på det samme opplegget som Teknisk beregningsutvalg for kommunal økonomi (TBU) benytter. Vi har ellers basert oss på de sist oppdaterte befolkningsframskrivingene fra SSB (juni 2018).
- Kommunene har ansvar for bl.a. barnehager, grunnskole og pleie- og omsorgstjenester. Dette er tjenester som i hovedsak er rettet mot bestemte aldersgrupper av befolkningen, og hvor utgiftene påvirkes bl.a. av den demografiske utviklingen. Flere barn og unge i aldersgruppene 0-5 år og 6-15 år gir isolert sett økte utgifter til barnehage og grunnskole. Flere eldre i aldersgruppene over 67 år bidrar isolert sett til økte utgifter til pleie- og omsorgstjenestene.
- Teknisk beregningsutvalg for kommunal økonomi (TBU) estimerer at den demografiske utviklingen i 2019 vil medføre merutgifter (demografikostnader) for kommunene på om lag 1,3 mrd. 2019-kr i 2020. Utgiftsberegningene er basert på hovedalternativet (MMMM) fra de sist oppdaterte befolkningsframskrivingene fra SSB (juni 2018). Anslagene er basert på uendret standard, dekningsgrad og effektivitet i tjenesteytingen, og er et uttrykk for hva det vil koste kommunene å bygge ut tjenestetilbudet for å holde tritt med befolkningsutviklingen.

Anslag for demografikostnader uavhengig av finansiering og for frie inntekter

- TBU har tidligere kun beregnet demografikostnader som vil belaste kommunenes samlede inntekter.
 - Den reelle belastningen på de frie inntektene vil være lavere som følge av at noen av de anslåtte utgiftene vil bli dekket gjennom gebyrer og øremerkede tilskudd og andre inntekter.
- I utvalgets demografiberegninger gis det nå anslag både på hvordan den demografiske utviklingen påvirker kommunenes samlede utgifter, uavhengig av hvordan tjenestene finansieres, og på hvordan demografiutviklingen påvirker utgiftene knyttet til finansiering gjennom de frie inntektene.
- I denne rapporten presenteres derfor også anslag på hvor mye av demografikostnadene som må dekkes innenfor de frie inntektene.

Demografikostnader i mill. kr og i %

Beregnete demografikostnader 2020-2040. Steigen kommune.
Mill. 2019-kr Kilde: TBU/SSB/TF

	2020	2021	2022	2023	2020-2023	2020-2040
0-5 år	-0,8	0,9	-1,1	0,0	-0,9	-2,9
6-15 år	-0,2	-1,3	-0,3	0,5	-1,3	-5,8
16-66 år	-0,4	-0,4	-0,3	-0,5	-1,7	-7,1
67-79 år	0,2	0,2	0,2	1,1	1,7	-3,6
80-89 år	1,0	2,3	1,7	0,4	5,4	22,3
90 år og eldre	-4,1	-0,7	-1,8	3,0	-3,7	8,9
Sum	-4,3	1,0	-1,6	4,4	-0,5	11,7
0-66 år	-1,4	-0,7	-1,7	-0,1	-3,8	-15,8
67 år +	-2,9	1,7	0,1	4,4	3,4	27,5

Beregnet endring i utgiftsbehov 2020-2040. Steigen kommune.
%. Kilde: TBU/SSB/TF

	2020	2021	2022	2023	2020-2023	2020-2040
0-5 år	-3,5	4,4	-4,9	0,0	-4,1	-13,4
6-15 år	-0,4	-3,1	-0,8	1,2	-3,1	-14,1
16-66 år	-1,4	-1,3	-1,0	-1,9	-5,4	-23,4
67-79 år	0,7	0,7	0,9	4,2	6,5	-14,2
80-89 år	4,0	9,3	6,4	1,3	22,6	93,5
90 år og eldre	-23,4	-5,6	-14,7	27,6	-21,3	51,1
Sum	-2,7	0,6	-1,0	2,8	-0,3	7,3
0-66 år	-1,5	-0,8	-1,8	-0,1	-4,1	-17,0
67 år +	-4,4	2,7	0,2	6,7	5,0	41,2

Beregnete demografikostnader 2020-2040. Steigen kommune. Mill.
2019-kr Kilde: TBU/SSB/TF

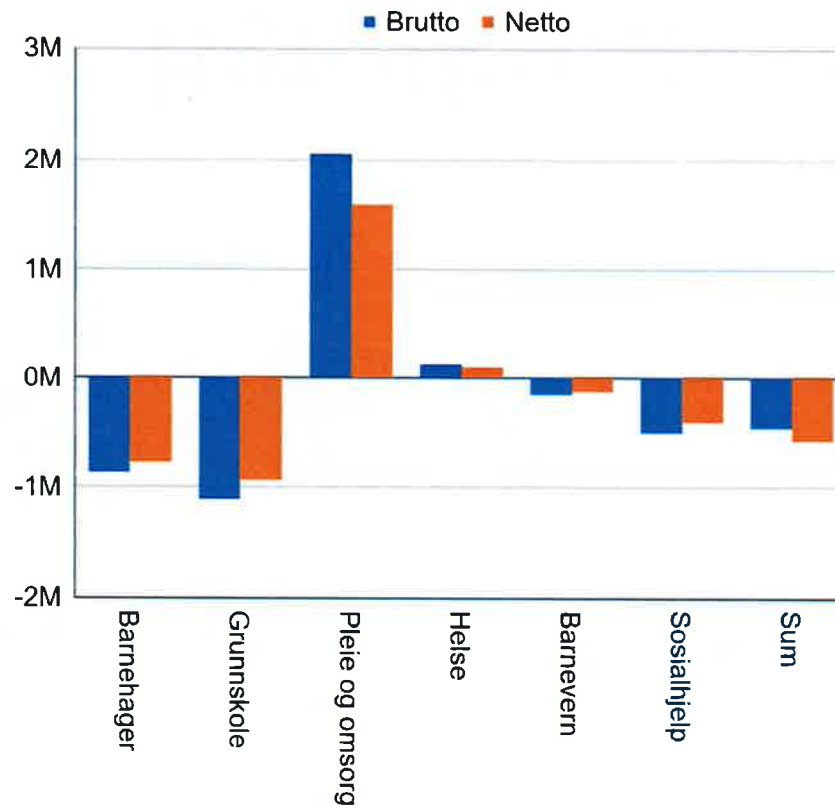
	2020	2021	2022	2023	2020-2023	2020-2040
Barnehager	-0,7	0,8	-1,0	0,0	-0,9	-2,6
Grunnskole	-0,1	-1,1	-0,3	0,4	-1,1	-5,0
Pleie og omsorg	-3,1	1,4	-0,1	3,9	2,1	22,8
Helse	-0,1	0,0	0,0	0,2	0,1	-0,3
Barnevern	0,0	-0,1	-0,1	0,0	-0,2	-0,8
Sosialtjeneste	-0,1	-0,1	-0,1	-0,2	-0,5	-2,4
Sum	-4,3	1,0	-1,6	4,4	-0,5	11,7

Beregnet endring i utgiftsbehov 2020-2040. Steigen kommune. %.
Kilde: TBU/SSB/TF

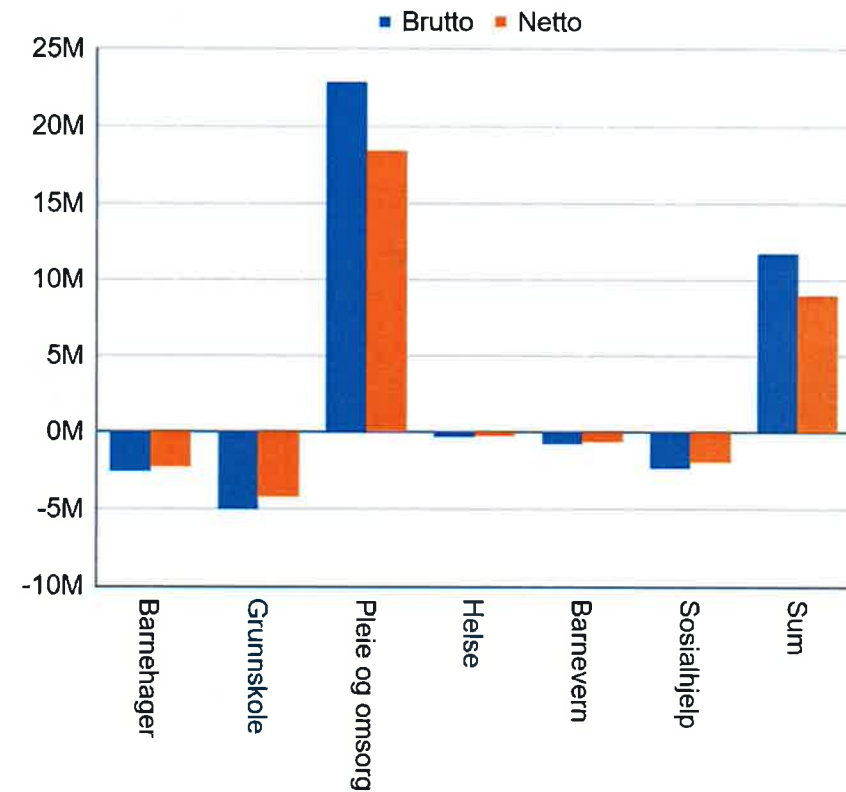
	2020	2021	2022	2023	2020-2023	2020-2040
Barnehager	-3,9	4,5	-5,0	0,0	-4,6	-13,6
Grunnskole	-0,4	-3,1	-0,8	1,2	-3,1	-14,1
Pleie og omsorg	-3,9	1,8	-0,2	5,1	2,6	28,6
Helse	-0,9	0,4	0,1	1,8	1,3	-3,3
Barnevern	-0,8	-1,2	-1,4	0,6	-2,9	-14,2
Sosialtjeneste	-1,2	-0,8	-1,0	-1,9	-4,8	-23,0
Sum	-2,7	0,6	-1,0	2,8	-0,3	7,3

Demografikostnader brutto og netto

2020-2023 og 2020-2040



Beregnete demografikostnader 2020-2023. Steigen kommune.
Mill. 2019-kr Kilde: TBU/SSB/TF



Beregnete demografikostnader 2020-2040. Steigen kommune.
Mill. 2019-kr Kilde: TBU/SSB/TF

Befolkningsframskrivninger 2019-2040

Befolkningsframskrivinger 2019-2023

Steigen kommune

Befolkningsframskrivinger, Steigen kommune 2019-2023. Kilde: SSB alternativ MMMM

	2019	2020	2021	2022	2023
0-5 år	126	125	130	125	125
6-15 år	256	255	247	245	248
16-66 år	1 520	1 498	1 477	1 461	1 433
67-79 år	444	447	450	454	473
80-89 år	124	129	141	150	152
90 år og eldre	47	36	34	29	37
Totalt	2 517	2 490	2 479	2 464	2 468
0-66 år	1 902	1 878	1 854	1 831	1 806
67 år og eldre	615	612	625	633	662

Befolkningsframskrivinger, Steigen kommune 2019-2023.
Indeksert utvikling 2019=100. Kilde: SSB alternativ MMMM

	2019	2020	2021	2022	2023
0-5 år	100	99	103	99	99
6-15 år	100	100	96	96	97
16-66 år	100	99	97	96	94
67-79 år	100	101	101	102	107
80-89 år	100	104	114	121	123
90 år og eldre	100	77	72	62	79
Totalt	100	99	98	98	98
0-66 år	100	99	97	96	95
67 år og eldre	100	100	102	103	108

- Fra 2019 til 2023 anslår SSB («4M») en befolkningsnedgang for Steigen kommune på rundt 2 prosent. Det er betydelig variasjon i anslått endring innen de ulike aldersgruppene.

- I aldersgruppene 0-66 år er det anslått en nedgang på rundt 5 prosent, mens det i aldersgruppene over 67 år er anslått en vekst på ca. 8 prosent.

Befolkningsframskrivinger 2019-2040

Steigen kommune

Befolkningsframskrivinger, Steigen kommune 2019-2040. Kilde: SSB alternativ MMMM

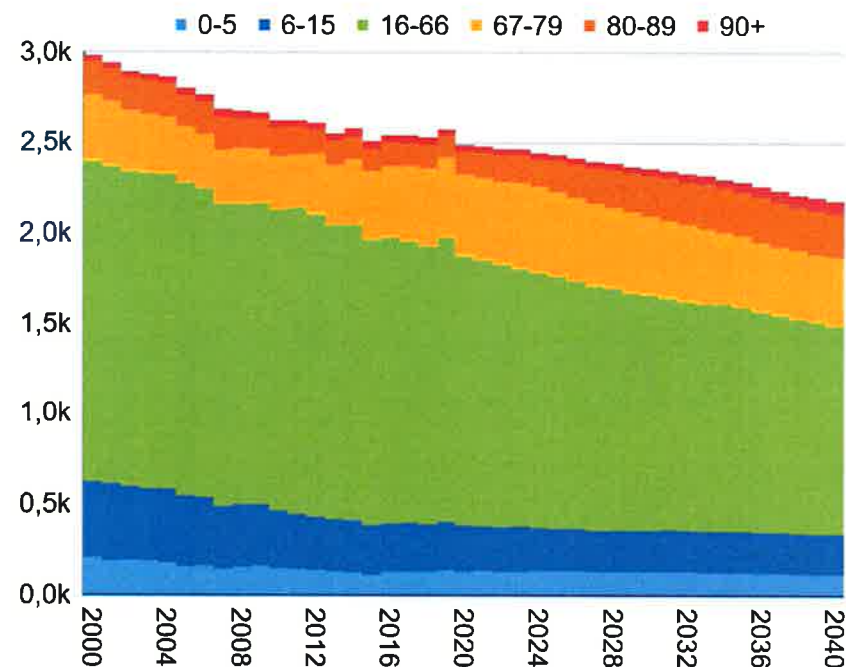
	2019	2020	2021	2022	2023	2024	2025	2026	2027	2028	2029	2030	2031	2032	2033	2034	2035	2036	2037	2038	2039	2040
0-5 år	126	125	130	125	125	129	129	129	128	128	128	127	125	124	123	120	119	118	116	113	112	111
6-15 år	256	255	247	245	248	235	230	231	224	225	225	225	230	226	226	227	227	225	225	223	222	220
16-66 år	1 520	1 498	1 477	1 461	1 433	1 422	1 407	1 379	1 364	1 347	1 321	1 310	1 291	1 276	1 262	1 263	1 245	1 225	1 207	1 191	1 178	1 156
67-79 år	444	447	450	454	473	471	463	460	447	443	445	435	423	420	415	394	394	380	377	378	373	381
80-89 år	124	129	141	150	152	154	174	184	201	208	216	225	236	239	246	249	246	254	246	243	244	240
90 år og eldre	47	36	34	29	37	33	31	30	33	36	34	36	39	45	47	44	51	57	63	66	68	71
Sum	2 517	2 490	2 479	2 464	2 468	2 444	2 434	2 413	2 397	2 387	2 369	2 358	2 344	2 330	2 319	2 297	2 282	2 259	2 234	2 214	2 197	2 179
0-66 år	1 902	1 878	1 854	1 831	1 806	1 786	1 766	1 739	1 716	1 700	1 674	1 662	1 646	1 626	1 611	1 610	1 591	1 568	1 548	1 527	1 512	1 487
67 år og eldre	615	612	625	633	662	658	668	674	681	687	695	696	698	704	708	687	691	691	686	687	685	692

Befolkningsframskrivinger, Steigen kommune 2019-2040. Indeksert utvikling 2019=100. Kilde: SSB alternativ MMMM

	2019	2020	2021	2022	2023	2024	2025	2026	2027	2028	2029	2030	2031	2032	2033	2034	2035	2036	2037	2038	2039	2040
0-5 år	100	99	103	99	99	102	102	102	102	102	102	101	99	98	98	95	94	94	92	90	89	88
6-15 år	100	100	96	96	97	92	90	90	88	88	88	88	90	88	88	89	89	88	88	87	87	86
16-66 år	100	99	97	96	94	94	93	91	90	89	87	86	85	84	83	83	82	81	79	78	78	76
67-79 år	100	101	101	102	107	106	104	104	101	100	100	98	95	95	93	89	89	86	85	85	84	86
80-89 år	100	104	114	121	123	124	140	148	162	168	174	181	190	193	198	201	198	205	198	196	197	194
90 år og eldre	100	77	72	62	79	70	66	64	70	77	72	77	83	96	100	94	109	121	134	140	145	151
Sum	100	99	98	98	98	97	97	96	95	95	94	94	93	93	92	91	91	90	89	88	87	87
0-66 år	100	99	97	96	95	94	93	91	90	89	88	87	87	85	85	85	84	82	81	80	79	78
67 år og eldre	100	100	102	103	108	107	109	110	111	112	113	113	113	114	115	112	112	112	112	112	111	113

Befolkningsframskrivinger for Steigen kommune

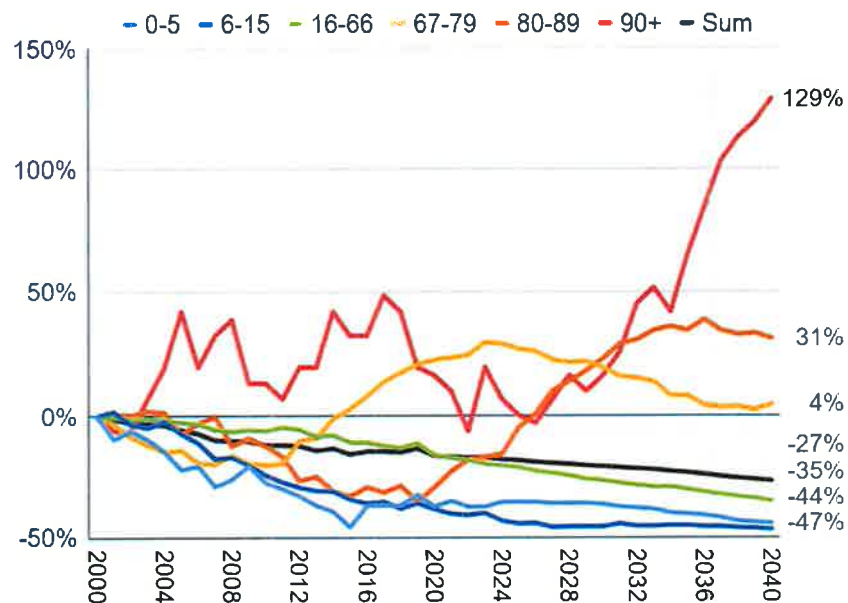
- Fra 2000 til 2019 har Steigen hatt en befolkningsnedgang på 401 personer eller -13,5 prosent.
- Fra 2019 til 2040 anslår SSBs hovedalternativ (MMMM) en utvikling på -338 personer eller -13,4 prosent.
- SSBs alternativer for Lav og høy nasjonal vekst anslår en utvikling på hhv. -18,1 prosent og -7,8 prosent.



Historisk og framskrevet folkemengde gitt hovedalternativet for ulike aldersgrupper i Steigen. Kilde: SSB

Befolkningsframskrivinger for Steigen kommune (forts.)

- Fra 2019 til 2040 viser framskrivingene en svak utvikling for aldersgruppene under 66 år og en relativt kraftig vekst for aldersgruppene over 67 år.
- SSBs hovedalternativ (MMMM) anslår fra 2019 til 2040 en utvikling for aldersgruppene 0-66 år og 67 år og eldre på hhv. -21,8 prosent og 12,5 prosent.



Historisk og framskrevet folke­mengde gitt hovedalternativet for ulike aldersgrupper i Steigen, relativt til nivå i 2000. Kilde: SSB

Demografikostnader 2019

Mer-/mindreutgifter i 2019 knyttet til den demografiske utviklingen – oppdaterte beregninger

Mer- og mindreutgifter i 2019 knyttet til den demografiske utviklingen – oppdaterte beregninger. Steigen kommune.
Kilde: SSB/TBU/beregninger TF

	Endring i folketall 2018		Mer-/mindreutgifter 2019 (mill. kr)
	Personer	%	
0-5 år	9	7,1	2,5
6-15 år	9	3,5	1,4
16-66 år	31	2,0	0,6
67-79 år	12	2,8	0,7
80-89 år	-12	-9,2	-2,2
90 år og eldre	-7	-15,9	-2,5
Sum	42	1,7	0,4

- Basert på den faktiske befolkningsutviklingen i 2018 får Steigen kommune beregnet *merutgifter på 0,4 mill. kr i 2019*. Vekst i samtlige aldersgrupper, med unntak av aldersgruppene over 80 år, trekker i retning av økte demografikostnader for Steigen i 2019.

Demografikostnader 2020- 2023

46

Demografikostnader 2020-2023 (uavhengig av finansiering)

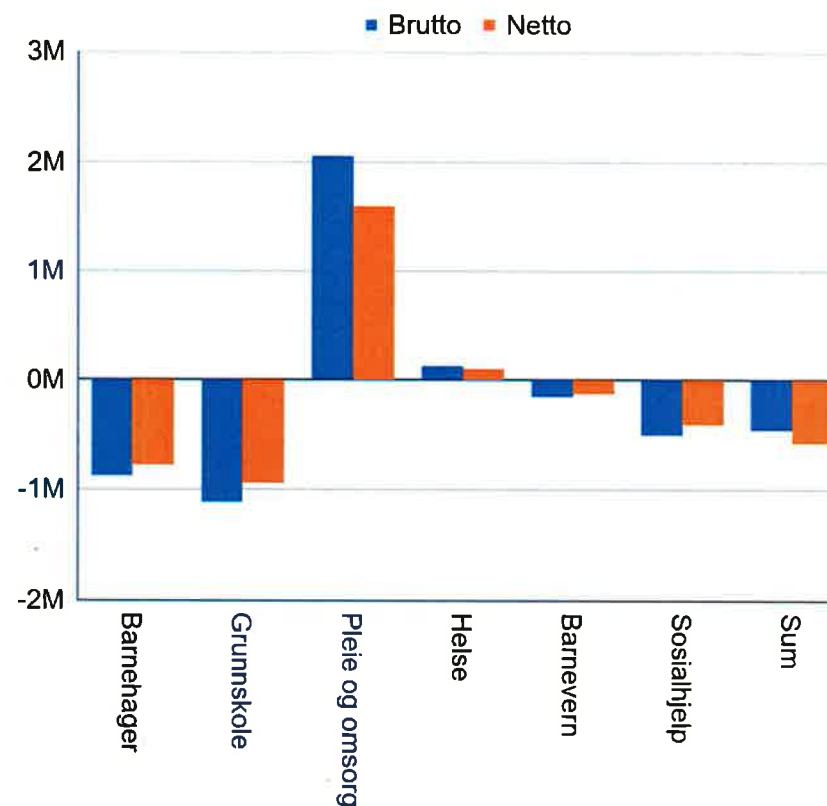
Beregnete mer-/mindreutgifter 2020-2023 knyttet til den demografiske utviklingen. Steigen kommune. Faste mill. 2019-kr.
Kilde: SSB/TBU/beregninger ved TF

	2020	2021	2022	2023	2020-2023
0-5 år	-0,8	0,9	-1,1	0,0	-0,9
6-15 år	-0,2	-1,3	-0,3	0,5	-1,3
16-66 år	-0,4	-0,4	-0,3	-0,5	-1,7
67-79 år	0,2	0,2	0,2	1,1	1,7
80-89 år	1,0	2,3	1,7	0,4	5,4
90 år og eldre	-4,1	-0,7	-1,8	3,0	-3,7
Sum	-4,3	1,0	-1,6	4,4	-0,5
0-66 år	-1,4	-0,7	-1,7	-0,1	-3,8
67 år +	-2,9	1,7	0,1	4,4	3,4

- I perioden 2020-2023 anslås Steigen kommune å få reduserte demografikostnader på 0,5 mill. kr (mindreutgifter på 0,6 mill. kr gjelder de frie inntektene).
- Færre barn og unge i aldersgruppene 0-5 år og 6-15 trekker isolert sett i retning av reduserte utgifter til barnehage og grunnskole. Flere eldre i aldersgruppene over 67 år bidrar isolert sett til økte utgifter til pleie- og omsorgstjenestene.

Demografikostnader 2020-2023

- Diagrammet viser akkumulerte demografikostnader for ulike tjenesteområder for perioden 2020-2023.
- Basert på hovedalternativet (MMMM) er det for perioden 2020-2023 beregnet reduserte demografikostnader på 0,5 mill. kr (-0,3 prosent).
- På pleie og omsorg er det beregnet økte demografikostnader på 2,1 mill. kr (2,6 prosent). På barnehage og grunnskole er det beregnet demografikostnader på hhv. -0,9 mill. kr (-4,6 prosent) og -1,1 mill. kr (-3,1 prosent).
- På helse er det beregnet noe økte kostnader, mens det på barnevern og sosialtjeneste er beregnet noe reduserte kostnader.



Akkumulerte demografikostnader 2020-2023. Mill. 2019-kr. Steigen kommune. Kilde: SSB/TBU/beregninger ved TF

Demografikostnader 2020- 2040

Demografikostnader 2020-2040

- Basert på hovedalternativet (MMMM) er det for perioden 2020-2040 beregnet økte demografikostnader på 11,7 mill. kr (7 prosent). I aldersgruppene 0-66 år og 67 år og eldre er det beregnet demografikostnader på hhv. -15,8 mill. kr (-17 prosent) og 27,5 mill. kr (41 prosent).
- På pleie og omsorg er det beregnet økte demografikostnader på 22,8 mill. kr (29 prosent). På barnehage og grunnskole er det beregnet demografikostnader på hhv. -2,6 mill. kr (-14 prosent) og -5,0 mill. kr (-14 prosent). På områdene kommunehelse, barnevern og sosial er det beregnet demografikostnader på hhv. -0,3 mill. kr (-3 prosent), -0,8 mill. kr (-14 prosent) og -2,4 mill. kr (-23 prosent).

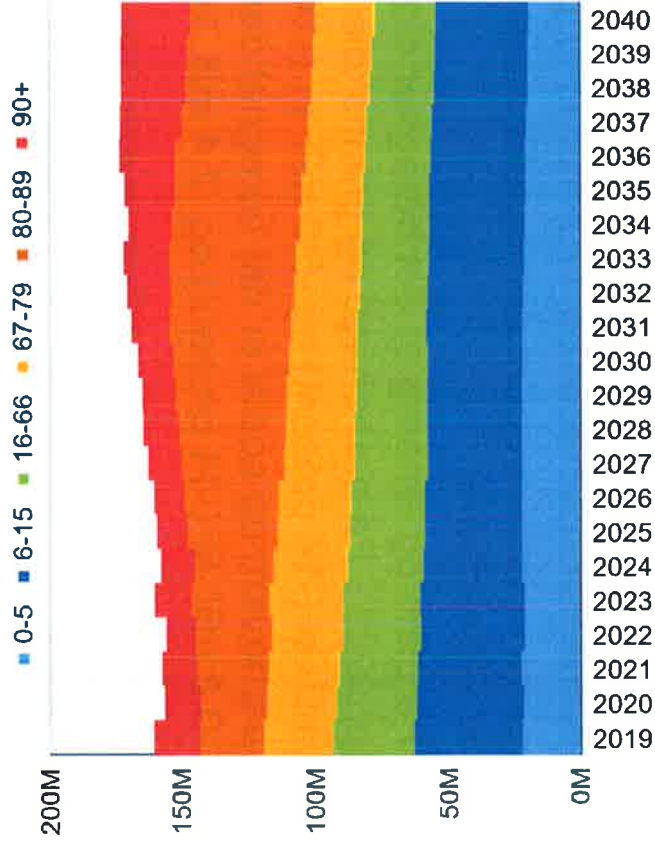
Demografikostnader 2020-2040. Steigen kommune. Faste mill. 2019-kr. Kilde: SSB/TBU/beregninger ved TF

	2020-2040	
	Mill. kr	%
0-5 år	-2,9	-13,4
6-15 år	-5,8	-14,1
16-66 år	-7,1	-23,4
67-79 år	-3,6	-14,2
80-89 år	22,3	93,5
90 år og eldre	8,9	51,1
Sum	11,7	7,3
0-66 år	-15,8	-17,0
67 år +	27,5	41,2

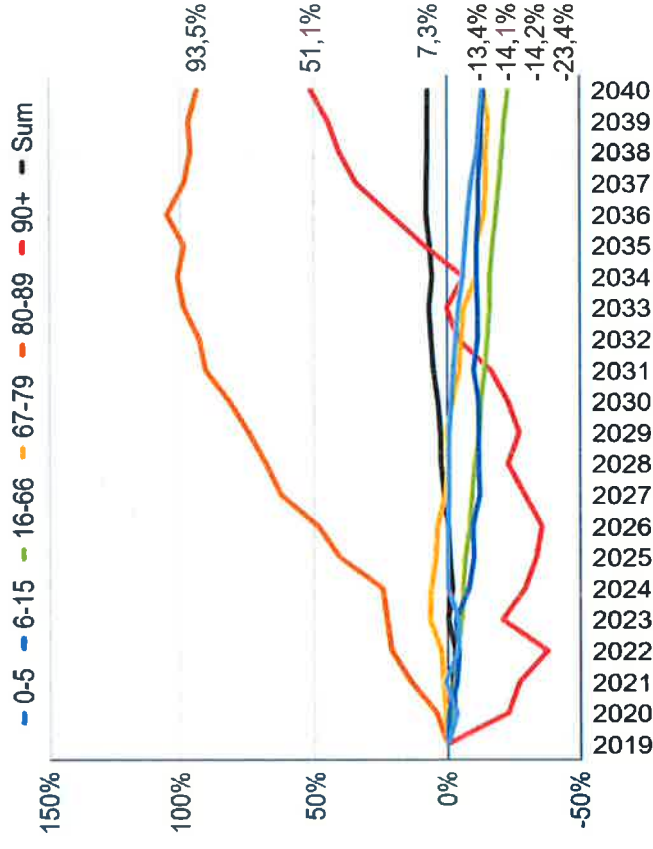
Demografikostnader 2020-2040. Steigen kommune. Faste mill. 2019-kr. Kilde: SSB/TBU/beregninger ved TF

	2020-2040	
	Mill. kr	%
Barnehager	-2,6	-13,6
Grunnskole	-5,0	-14,1
Pleie og omsorg	22,8	28,6
Kommunehelse	-0,3	-3,3
Barnevern	-0,8	-14,2
Sosialtjeneste	-2,4	-23,0
Sum	11,7	7,3

Demografikostnader 2020-2040

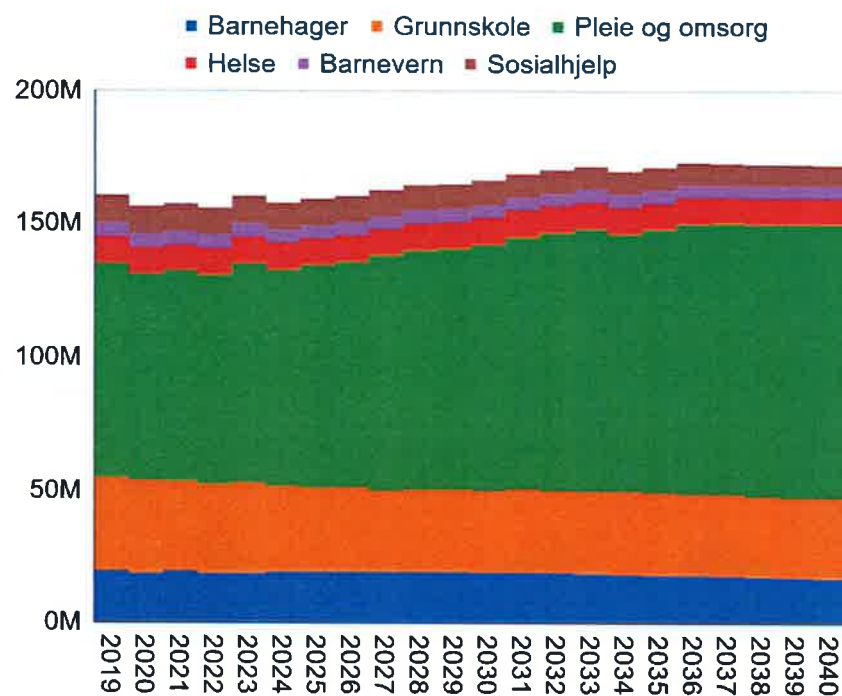


Beregnet utgiftsbehov 2019-2040. Faste mill. 2019-kr. Steigen kommune. Kilde: SSB/TBU/beregninger ved TF

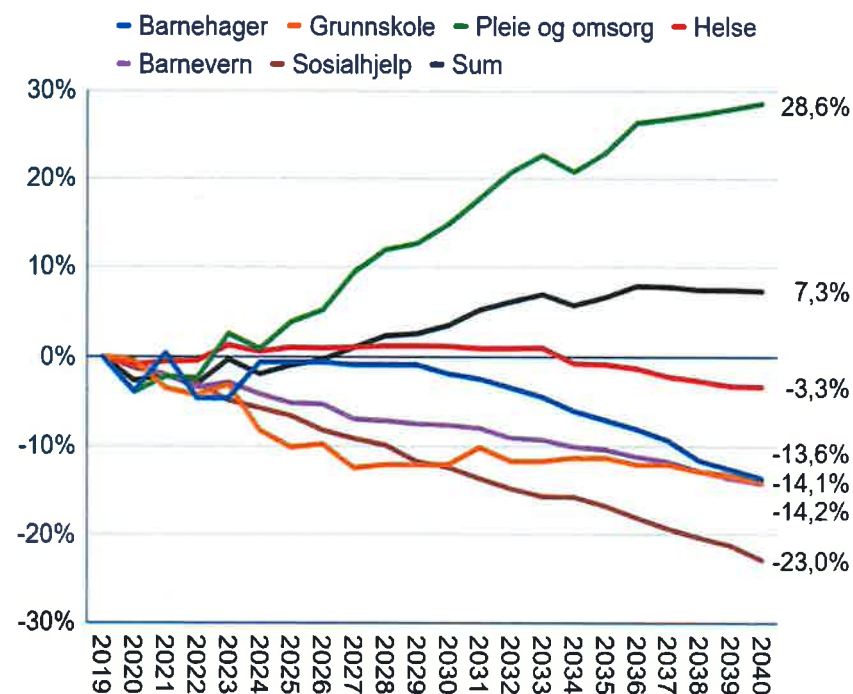


Prosent endring i utgiftsbehov fram til 2040. Steigen kommune. Kilde: SSB/TBU/beregninger ved TF

Demografikostnader 2020-2040



Beregnet utgiftsbehov 2019-2040. Faste mill. 2019-kr. Steigen kommune. Kilde: SSB/TBU/beregninger ved TF



Prosent endring i utgiftsbehov fram til 2040. Steigen kommune. Kilde: SSB/TBU/beregninger ved TF

Vedlegg

Dokumentasjon av utviklingen i utgiftsutjevn. tilskudd/trekk 2017-2019 – fordelt på delkostnadsområder

Utgiftsutjevning 2017-2019 – fordelt på delkostnadsområder. Steigen kommune. Kilde: KMD/beregninger ved TF

Delkostnadsområder	Utslag fra delkostnadsnøkler			Tillegg/trekk (omfordeling) for kommunen i 1000 kr		
	2017	2018	2019	2017	2018	2019
Barnehage	0,6430	0,7104	0,7731	-7 588	-6 165	-4 986
Administrasjon	1,4735	1,4802	1,4811	4 984	5 085	5 219
Landbruk	5,6355	5,7198	5,4684	1 242	1 282	1 218
Grunnskole	1,0848	1,0823	1,0792	2 813	2 715	2 698
Pleie og omsorg	1,4502	1,5346	1,5307	19 556	23 543	24 447
Kommunehelse	1,5490	1,5663	1,5600	3 488	3 559	3 776
Barnevern	0,9033	0,8356	0,8381	-479	-838	-950
Sosialtjeneste	0,7976	0,7948	0,7908	-1 441	-1 512	-1 608
Kostnadsindeks	1,1777	1,2161	1,2231	22 587	27 643	29 786
Nto.virkn. statl/priv. skoler				1 044	1 088	1 267
Sum utgiftsutjevn m.m.				23 632	28 731	31 054

Analyse av ressursbruk i forhold til KOSTRA-gruppe 3, Steigen kommune 2018

Netto driftsutgifter på sentrale tjenesteområder (kr per innb.) og mer-/mindreutgift 2018. Kilde: KOSTRA/beregninger ved TF

	Steigen	K-gr. 3	Mer-/mindreutgift Steigen	
	Kr per innb.	Kr per innb.	Kr per innb.	Mill. kr
Barnehage (F201, 211, 221)	8 326	8 255	71	0,2
Administrasjon og styring (F100, 110, 120, 121, 130)	9 518	8 295	1 223	3,2
Landbruk (F329)	213	338	-126	-0,3
Grunnskole (F202, 215, 222, 223)	18 308	16 622	1 687	4,3
Pleie og omsorg (F234, 253, 254, 261)	24 431	24 255	176	0,5
Kommunehelse (F232, 233, 241)	3 984	4 737	-753	-1,9
Barnevern (F244, 251, 252)	4 997	2 519	2 478	6,4
Sosialtjeneste (F242, 243, 281)	2 026	2 261	-234	-0,6
Sum				11,6

Netto driftsutgifter på utvalgte områder utenfor inntektssystemet (kr per innb.) og mer-/mindreutgift 2018. Kilde: KOSTRA/beregninger ved TF

	Steigen	K-gr. 3	Mer-/mindreutgift Steigen	
	Kr per innb.	Kr per innb.	Kr per innb.	Mill. kr
Fys.planl./kult.minne/natur/nærmiljø (F301, 302, 303, 335, 360, 365)	997	1 096	-99	-0,3
Kultur (F231, 370, 373, 375, 377, 380, 381, 383, 385, 386)	1 732	3 116	-1 385	-3,6
Kirke (F390, 393)	1 064	1 046	18	0,0
Samferdsel (F330, 332)	1 420	2 010	-589	-1,5
Brann og ulykkesvern (F338, 339)	1 124	1 315	-190	-0,5
Sum				-5,8

KOSTRA- og effektivitetsanalyse

Steigen kommune

(Endelige/reviderte KOSTRA-tall 2018)

