

# Utredningsnotat C

## Salten regionråd

Oslo, 17. juni 2015



## INNHALDSFORTEGNELSE

1. Innledning .....	3
1.1. Mandat og metodisk tilnærming .....	3
2. Kommunikasjon og infrastruktur .....	4
2.1. Avstander og kjøretider .....	4
2.2. Jernbane, hurtigbåt og lufthavner .....	5
2.3. Pendling .....	6
2.4. Transportinfrastruktur .....	7
2.5. Datainfrastruktur .....	8
2.6. Investeringer i transportinfrastruktur .....	10
2.7. Oppsummering: Vil endringene i kommunikasjon og infrastruktur påvirke mulighetene til å endre kommunestrukturen? .....	11
3. Næringsutvikling .....	12
3.1. Resultater fra NHOs NæringsNM .....	12
3.2. Attraktivitetsanalyser .....	13
3.3. Oppsummering: Vurdering av Saltenkommunene muligheter for næringsutvikling knyttet til nye kommunestruktur .....	16
4. Frivilligheten .....	17
4.1. Frivillighetens rolle i dagens og fremtidens kommune-Norge .....	17
4.2. Oversiktsbilde over aktivitetsnivå .....	18
4.3. Utdrag fra planer og strategier .....	20
4.4. Oppsummering: Vil en endret kommunestruktur kunne bedre samhandlingen med frivillig sektor? .....	23

# 1. Innledning

## 1.1. Mandat og metodisk tilnærming

Dette dokumentet er den tredje delutredningen i en serie på fire delutredninger, og må således ses i sammenheng med dette. Hensikten med utredningsarbeidets delutredning C er å kartlegge og analysere kommunenes rolle som samfunnsutvikler. Delutredningen skal bestå av to hovedkomponenter; en del som setter fokus på transportinfrastruktur, og en del som analyserer potensialet for kultur- og næringsutvikling. Følgende problemstillinger er sentrale i den forbindelse:

- I hvilken grad dagens kommunestruktur i Saltenregionen legger begrensninger på funksjonell, romlig samfunnsutvikling, særlig med hensyn til å se boligområder, næringsutvikling og arbeidsplasser i sammenheng - og hvilket mulighetsrom nye kommunestrukturer gir for å fjerne eventuelle flaskehalsar.
- Også her er det viktig at utredningen vurderer i hvilken grad kommunene har tilstrekkelig kapasitet og kompetanse til å ivareta samfunnsutviklerrollen, og i hvilken grad nye kommunestrukturer kan avbøte eventuelle mangler.
- Frivillig sektors rolle og betydning i en framtidig samfunnsutvikling i Salten skal vurderes.

Endringer i kommunestrukturen er et tema som mange er opptatt av. Delutredningene vil derfor ha ulike målgrupper, som vil ha svært ulikt utgangspunkt med tanke på kjennskap og kunnskap om temaene som berøres i utredningen. Samlet sett håper vi at delutredningene vil gi politikerne, administrasjonene, innbyggerne og andre interessenter av dette arbeidet et felles faktabasert grunnlag til å gjennomføre opplyste diskusjoner om hva som er det beste for den enkelte kommune. Delutredningene inneholder fakta, analyser og vurderinger som i ulik grad vil være offentlig kjente. Mye av innholdet vil være kjent for engasjerte lokalpolitikere og kommunens ledelse, men det er viktig at delutredningene også fremstår som opplysende for folk flest som ikke har den samme inngående kjennskapen til forholdene i kommunene, og gjennom det gi en helhetlig oversikt som kan danne et felles utgangspunkt for drøftelsene om kommunesamarbeidet.

Delrapporten vil ikke vurdere mulige alternativer. Dette vil først presenteres i den endelige prosjektutredningen.

Vi har benyttet oss av et kvalitativt studiedesign med innslag av kvantitative analyser. Dette innebærer at kommunene i Salten i all hovedsak vil bli analysert ved hjelp av ulike data hvor vi kombinerer bruk av tall og tekstforståelse.

Alt i alt mener vi at disse ulike metodene gjør at vi kan beskrive og analysere komplekse fenomener som vanskelig lar seg generalisere.

Målsetningen med valget av metode har vært å maksimere validiteten i utredningen. Det vil si at vi søker å gjøre analysene så presise og gyldige som mulig. Denne delen av analysen har tatt utgangspunkt i ulike informasjonskilder, herunder offentlig tilgjengelige rapporter, dokumenter fra Salten regionråd, samt tall og statistikk fra KOSTRA, SSB, Samferdselsdepartementet og Statens vegvesen. Vi har kombinert ulike informasjonskilder for å kunne skape et oversiktlig bilde over situasjonen blant kommunene i Salten.

## 2. Kommunikasjon og infrastruktur

For at en kommune skal fungere godt, uansett om den er liten eller stor, er en godt fungerende transportinfrastruktur avgjørende. Salten er en region som blant annet kjennetegnes av internt store avstander, noe som medfører at reisetiden mellom enkelte steder er betydelig. Dagens status og fremtidige utviklingsmuligheter for å sikre god transportinfrastruktur mellom ulike steder er et viktig kriterium i forbindelse med vurderingen av endring av kommunestrukturen.

I det vedtatte utredningsprogrammet anbefales det at man inkluderer dette teamet i det videre utredningsprogrammet, selv om forutsetningene internt i Saltenregionen ikke har endret seg vesentlig siden forrige utredning. I denne utredningen har vi tatt utgangspunkt i arbeidet fra kommunestrukturprosjektet i Salten - *Rapport om deltema D - Infrastruktur, samferdsel og kompetanse* fra februar 2006. Vi har videre oppdatert analysene med nytt materiale der dette er tilgjengelig.

I rapporten fra februar 2006 var hovedkonklusjonen at:

- Transportinfrastrukturen og samferdselstilbudet isolert sett ikke favoriserer noen spesiell kommunestruktur i Salten.
- Hovedutfordringen knyttet kunnskapsinfrastruktur og kompetanse var å få rekruttert kvalifiserte medarbeidere innenfor ulike tjenesteområder - både på grunn av økte krav til kompetanse, samt at små kommuner sjelden oppfattes som attraktive arbeidsplasser av personer med høy kompetanse.

I denne delutredningen vil vi beskrive og drøfte sentrale sider ved transportsystemet i Salten. Innledningsvis vil avstander og kjøretider ved bruk av veisystemet behandles, samt en beskrivelse av omfang og utviklingen i pendlingen mellom Saltenkommunene. Oversikt over planlagte samferdselsinvesteringer presenteres og det gjøres en vurdering av hvilken effekt disse vil ha ved en endring kommunestrukturen.

### 2.1. Avstander og kjøretider

Avstander mellom kommunesentrene i Salten er et viktig tema i vurderingen av en ny kommunestruktur. Vi har i Tabell 1 satt opp en oversikt som viser avstanden mellom disse.

	FAUSKE	ROGNAN	MOLDJORD	INNDYR	ØRNES	STRAUMEN	LEINESFJORD	OPPEID
BODØ	53	84	102	89	117	67	210	211
FAUSKE		30	80	109	136	15	158	159
ROGNAN			51	131	157	44	188	188
MODLJORD				130	158	94	238	238
INNDYR					42	123	266	267
ØRNES						151	294	294
STRAUMEN							144	144
LEINESFJORD								103

Tabell 1: Avstand mellom kommunesentrene i Salten. Kilde: visveg.no

Vi har også innarbeidet en tabell som synliggjør endringen i kjørelengden og kjøretiden til Bodø sentrum fra alle kommunesentrene i Salten.

	AVSTAND (KM) I 2006	AVSTAND (KM) I 2015	ENDRING I ANTALL KM	KJØRETID (MINUTTER) 2006	KJØRETID (MINUTTER) 2015	ENDRING
FAUSKE	60	53	-7	55	53	-2
ROGNAN	94	84	-10	90	85	-5
MOLDJORD	108	102	-6	110	107	-3
INNDYR	94	89	-5	95	88	-7
ØRNES	121	117	-4	120	116	-4
STRAUMEN	77	67	-10	80	70	-10
LEINESFJORD	225	210	-15	215	198	-17
OPPEID	226	211	-15	216	198	-17

**Tabell 2: Avstander og kjøretid til Bodø fra kommunesentrene i Salten. Kilde: visveg.no**

Tabellen over viser at det har vært liten endring i kjøreavstandene og tiden det tar å kjøre mellom kommunesentrene. Dette underbygger vurderingen fra utredningsprogrammet om at det har skjedd forholdsvis liten endring internt i Salten siden forrige utredning.

## 2.2. Jernbane, hurtigbåt og lufthavner

Nordlandsbanen går fra Trondheim og har endestasjon i Bodø. I regionen går banen gjennom kommunene Bodø, Fauske og Saltdal. Det ble i 2001 etablert pendlertog som går på strekningen Saltdal - Fauske - Bodø, og dette utgjør en viktig funksjon når det kommer til personreiser innad i regionen. Etableringen gav også et viktig bidrag når det kom til å styrke Saltenfjorden som BAS-region. Reisetiden med pendlertoget er på 60 minutter mellom Rognan og Bodø (85 minutter ved bruk av bil) og 40 minutter på strekningen Fauske - Bodø (53 minutter ved bruk av bil). Nordlandsbanen har ingen andel av godstransporten innad i regionen, men er viktig når det gjelder godstransporten nasjonalt.

Hurtigbåter står for en viktig del av personbefordringen og godstransporten. I tillegg knytter lokalbåter kystområdene sammen. Disse hurtigbåtrutene omfatter blant annet kommunene Bodø, Meløy og Gildeskål, Hamarøy og Steigen. I tillegg til hurtigbåtene finnes den en rekke ferger som omfatter flere kommuner i regionen.

Om vi deretter ser på hurtigbåter så finnes det i dag to ruter:

- NEX I Bodø - Helgeland (Anløp på Våg, Sørarnøy, Sørfugløy, Støtt og Ørnes)
- NEX II Bodø - Svolvær - Bodø (Anløp på Helnessund, Bogøy og Skutvik)

Hurtigbåtrutene er i dag det som muliggjør dagpendling mellom Bodø og anløpsstedene. Ser man eksempelvis på strekningen Bodø - Helnessund så tar det 1 time med hurtigbåt, mens det med bil er beregnet at man skal bruke 3 timer og 45 minutter.

Avslutningsvis i dette delkapittelet har vi kort sett på lufthavnene som finnes i regionen. Hovedflyplassen i Salten er lokalisert i Bodø. Lufthavnen i Bodø trafikkerte i 2014 over 1,7 millioner passasjerer. Bodø lufthavn hadde en økning på nær 35 000 passasjerer fra 2013 til 2014. Denne flyplassen betjener de fleste innbyggerne i Salten. For befolkningen i Hamarøy kommune er også Evenes lufthavn i Narvik et mulig alternativ.

### 2.3. Pendling

Som omtalt i delrapport A er det mange innbyggere i Salten som pendler mellom kommunen de bor i og til kommunen der arbeidsplassen er lokalisert. I statistikken er både dagpendlere og pendlere som har en annen pendle-hyppighet inkludert. I utredningen fra 2003 var Skjerstad skilt ut som en egen kommune i tallene knyttet til pendling. Vi har innarbeidet tallene for Skjerstad i den oppdaterte pendlerstatistikken slik at de blir sammenlignbare med tallene for 2014.

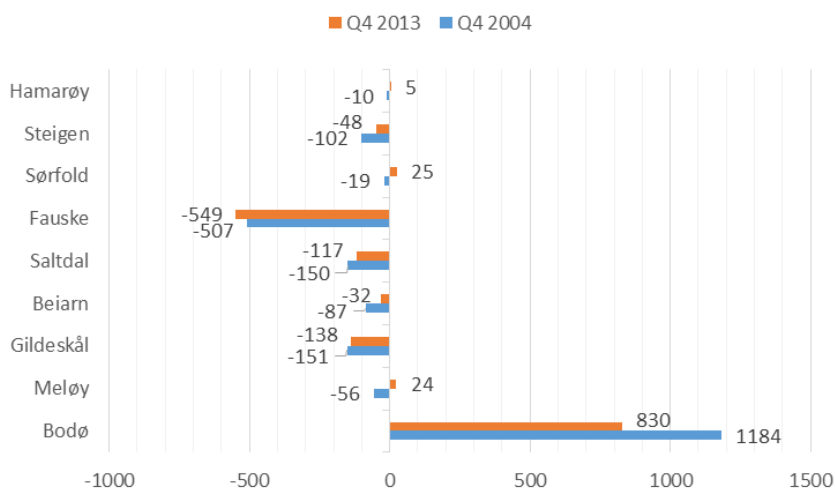
I tabellen under har vi synliggjort inn- og utpendlingen mellom de forskjellige kommune i Salten.

Fra/til	Bodø	Meløy	Gildeskål	Beiarn	Saltdal	Fauske	Sørfold	Steigen	Hamarøy
Bodø	24607	45	44	26	44	171	7	19	20
Meløy	102	2619	36	7	2	6	2	0	0
Gildeskål	129	79	673	14	1	4	2	1	0
Beiarn	74	3	6	377	7	7	0	0	1
Saltdal	114	9	1	6	1850	153	6	1	3
Fauske	640	38	3	6	107	3214	267	3	2
Sørfold	57	4	1	1	14	162	579	2	20
Steigen	65	1	1	6	1	11	1	1015	36
Hamarøy	25	0	0	0	0	3	1	48	680
<b>Sum Q4 2013</b>	<b>25813</b>	<b>2798</b>	<b>765</b>	<b>443</b>	<b>2026</b>	<b>3731</b>	<b>865</b>	<b>1089</b>	<b>762</b>
<b>Sum Q4 2004</b>	<b>22508</b>	<b>2823</b>	<b>775</b>	<b>408</b>	<b>1949</b>	<b>3346</b>	<b>806</b>	<b>1062</b>	<b>702</b>
<b>Endring</b>	<b>3305</b>	<b>-25</b>	<b>-10</b>	<b>35</b>	<b>77</b>	<b>385</b>	<b>59</b>	<b>27</b>	<b>60</b>

**Tabell 3: Oversikt over inn- og utpendling til kommunene i Salten. Kilde: SSB**

Av dette kan vi se at det eksempelvis er 45 personer som pendler fra Bodø til Meløy, og 171 som pendler fra Bodø til Fauske. Videre ser vi at det er 102 personer som pendler fra Meløy til Bodø. Fra Fauske er det 640 personer som pendler til Bodø.

Nettopendingen er differansen mellom de som pendler til og fra en kommune. Endringen i nettopendingen fra utgangen av fjerde kvartal 2004 og til utgangen av fjerde kvartal 2013 er synliggjort i grafen under.

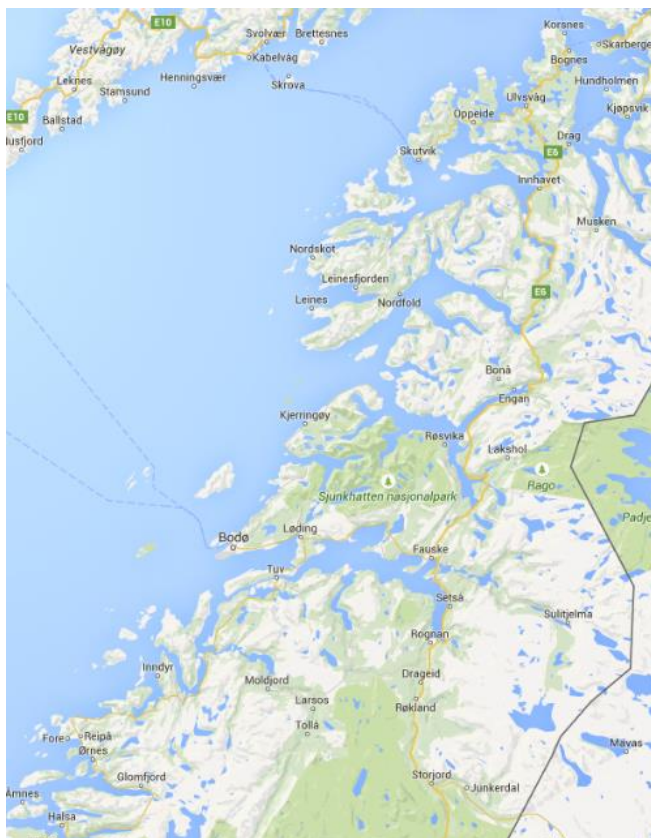


**Figur 1: Oversikt over utviklingen i nettopending fra Q4 2004 til Q4 2013. Kilde SSB**

Vi ser av grafen i Figur 1 at det har skjedd en del endringer i pendlermønsteret siden 2004. I 2004 var det bare Bodø som hadde en netto innpendling. Alle de andre kommunene i Salten hadde da flere som pendlet ut, enn inn til kommunen. Ved utgangen av 2013 hadde dette bildet endret seg noe. Hamarøy, Sørfold og Meløy har gått fra å ha en netto utpendling til nå å ha en netto innpendling. Steigen, Saltdal, Beiarn og Gildeskål har fortsatt en netto utpendling, men denne har blitt mindre i perioden. Fauske har opplevd at utpendlingen har økt, mens innpendlingen til Bodø er mindre nå enn det den var i 2004.

## 2.4. Transportinfrastruktur

Transportinfrastrukturen er viktig med tanke på et områdes muligheter til forflytning innad i regionen, men også når det gjelder forflytning av personer eller varer inn og ut av regionen.



**Figur 2: Kart over Salten med transportinfrastruktur.**

En av hovedårene som går gjennom Saltenregionen er E6. Veien går gjennom kommunene Hamarøy, Sørfold, Fauske og Saltdal i nord-syd retning. E6 har flere sidearmer som er viktige for transportinfrastrukturen i regionen:

Riksvei 80 som går fra Fauske til Bodø.

Riksvei 77 som følger Junkerdalen over til Sverige. Veien knytter regionen til det svenske stamvegnettet og jernbanenettet i Arvidsjaur.

Fylkesvei 81 som går fra Ulsvåg og til Oppeid.

Fylkesvei 835 som går fra Sagelva og til Leinesfjorden.

Fylkesvei 812 og 813 som binder Beiarn til Saltdal eller Bodø

En annen hovedåre som går gjennom regionen er kystriksvegen (Fylkesvei 17). Denne går gjennom kommunene Bodø, Gildeskål og Meløy og videre til Helgeland. Veien har også en nord-syd retning.

Under har vi innarbeidet en oversikt over veinettet i antall kilometer i Salten, og de endringer som har skjedd siden 2003.

	EUROPA- OG RIKSVEIER	FYLKES- VEI	KOMMUNAL VEI	SAMLET VEILENGDE 2013	SAMLET VEILENGDE 2003	ENDRING
BODØ	37	204	346	587	576	11
MELØY	0	141	109	250	251	-1
GILDESKÅL	0	133	63	196	196	0
BEIARN	0	69	57	126	126	0
SALTDAL	105	57	115	277	278	-1
FAUSKE	46	100	122	268	265	3
SØRFOLD	74	74	66	214	215	-1
STEIGEN	0	183	81	264	264	0
HAMARØY	62	97	52	211	211	0
<b>SUM</b>	<b>324</b>	<b>1058</b>	<b>1011</b>	<b>2393</b>	<b>2382</b>	<b>11</b>

Tabell 4: Oversikt over veinettet i kommunene i Salten. Kilde: KOSTRA

Som tabellen over viser så har det vært en marginal endring i lengden på veinettet i Salten de siste 10 årene. Når vi sammenligner med statistikken fra 2003 har det skjedd en stor omklassifisering av veinettet i regionen. Mye av det som tidligere var definert som Europa- og riksveier ble gjennom regionreformen nedklassifisert til fylkesvei fra 1. januar 2010.

## 2.5. Datainfrastruktur

Elektronisk samhandling mellom kommunene og innbyggerne (e-forvaltning) er et av satsingsområdene til regjeringen. For å lykkes med denne satsningen er det vesentlig at datainfrastrukturen knyttet til denne formen for kommunikasjon er etablert. Det har gjennom de siste 10 årene skjedd en massiv utbygging av ulike bærere av digital kommunikasjon.

Samferdselsdepartementet gjennomfører en årlig undersøkelse om bredbåndsdekningen i Norge. I den siste undersøkelsen, som ble gjennomført i 2014, viste den at rundt 99,8 % av norske husstander har et tilbud om grunnleggende bredbånd med minst 2 Mbit/s nedstrøms kapasitet.

Rapporten viser også at det har skjedd en kraftig økning i antallet husstander som har tilgang til middels kapasitet, som er definert som over 10 Mbit/s nedstrøms kapasitet.

Det er viktig å påpeke at kapasitetsanalysen i bredbåndundersøkelsen i hovedsak er basert på de hastigheter som tilbyderer kommuniserer at de kan tilby.

I dagens marked finnes det ulike tekniske løsninger som er tatt med i grunnlaget til analysen av bredbånddekningen:

### DSL

Dette er tilbud som benytter eksisterende telefonlinjer som kommunikasjonsinfrastruktur, og analysen er basert på Telenors linjekartotek for kobbernettet. Ved bruk av denne informasjonen er det beregnet hvilken kapasitet som kan tilbys til hver husstand. Bredbåndundersøkelsen viser at det er færre forbrukere som benytter denne teknologiske løsningen.

### Fiber



Dette tilbudet forutsetter at det er gravd ned fiberoptiske kabler, og det er de siste årene gjennomført en betydelig utbygging av fiberbaserte nett. For landet har denne satsingen medført en økning i dekkningen på 5 prosentpoeng, dersom man tar utgangspunkt i 50Mbit/s nedstrøms kapasitet.

### Radiobasert bredbånd<sup>1</sup>

Den mobile dekkningen er basert på leverandørenes dekningskart og om dekningskartet angir en signalstyrke over en gitt terskelverdi. Det er en rekke faktorer som påvirker hvilken hastighet som man som forbruker opplever i et radiobasert bredbåndsnett. Dette kan være forhold som avstand til basestasjon og antall samtidige brukere. Usikkerheten i forbindelse med kapasitetsestimaterne for radiobasert bredbånd er derfor høyere enn for kablede nett.

### Satellitt

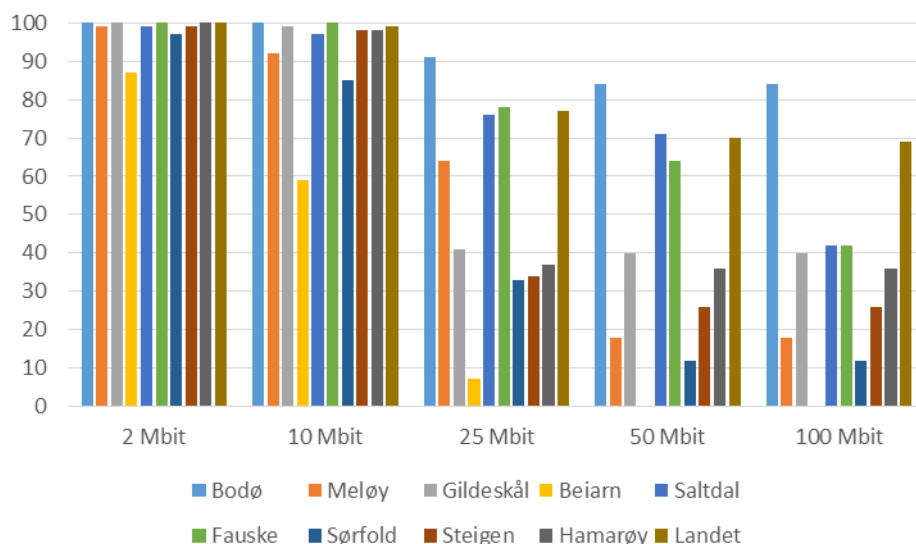
Kommunikasjon ved hjelp av satellitt har for mange som bor i utkantstrøk blitt den beste tekniske løsningen for å få tilgang til bredbånd. Husstander som har satellittdekning kan oppnå en nedstrøms kapasitet på 20 Mbit/s gjennom denne aksessformen. Det finnes fortsatt enkelte områder som ikke kan benytte denne teknologien ettersom husstandene ligger i satellittskygger.

### Kabel-TV

Mange husstander som er tilknyttet forskjellige kabel-TV leverandørers nettverk kan bruke dette som kommunikasjonsinfrastruktur og få tilgang på bredbånd gjennom dette.

### Status per 2014 i bredbåndsdekningen for kommunene i Salten

Figuren under viser hvor stor andel av husstandene i den enkelte kommune som har tilgang på ulike bredbåndsalternativer. Med unntak av Steigen og Sørfold kommune har alle nesten 100 % dekning, dersom man tar utgangspunkt i mulighet for å få en nedlastningskapasitet på 2 Mbit/s, som i bredbåndsundersøkelsen er definert som grunnleggende bredbånd.



Figur 3: Andel husstander som har tilgang til forskjellig nedlastningskapasitet. Kilde: Bredbåndsundersøkelsen 2014

Om vi ser på den neste kategorien nedlastningskapasitet, 10Mbit/s, fremkommer det at de samme kommunene, med tillegg av Meløy, har lavere dekning enn de øvrige kommune i Salten.

<sup>1</sup> Med radiobasert bredbånd menes alle nett som bruker trådløs aksess hjem til sluttbruker. Dette inkluderer både fast radio og mobilnett.

Sammenligner vi bredbåndsdekningen knyttet til en nedlastningskapasitet på 25, 50 og 100 Mbit/s ser vi at det blir stadig flere kommuner i Salten som har en dekning som ligger under landsgjennomsnittet.

Som for resten av landet har det skjedd en rivende utvikling i bredbåndsdekningen. I tabellen under er utviklingen mellom 2003 og 2014 synliggjort:

<i>Kommune</i>	<i>Dekning 2003 1-2 Mbit/s</i>	<i>Dekning 2014 2 Mbit/s</i>	<i>Dekning 2014 10 Mbit/s</i>
<i>Bodø</i>	80-100 %	100 %	100 %
<i>Meløy</i>	0 %	99 %	92 %
<i>Gildeskål</i>	0 %	100 %	99 %
<i>Beiarn</i>	0 %	87 %	59 %
<i>Saltdal</i>	0 %	99 %	97 %
<i>Fauske</i>	60-79 %	100 %	100 %
<i>Sørfold</i>	0 %	97 %	85 %
<i>Steigen</i>	0 %	99 %	98 %
<i>Hamarøy</i>	0 %	100 %	98 %

**Tabell 5: Utviklingen i andel husstander med bredbåndsdekning 2003-2014. Kilde: Bredbåndsundersøkelsen 2003 og 2014**

Som det fremgår av tabellen over har det vært en vesentlig utvikling i bredbåndsdekningen i kommunene i Salten. Denne utviklingen er også i tråd med avtalen som kommunene i Salten inngikk med en leverandør om etablering av en bedre bredbåndsdekning.

I ekspertutvalgets rapport er det påpekt at et godt utbygd bredbåndinfrastruktur vil bidra til å redusere behovet for lokal tilstedeværelse knyttet til enkelte kjerneoppgaver i kommunene. Dette medfører, etter ekspertutvalgets mening, at forutsetningene for å etablere store kommuner også i spredtbygde områder er annerledes enn tidligere.

Saltenkom.no er et eksempel på en slik fremtidsrettet tjeneste, der Fauske, Sørfold, Saltdal, Steigen og Hamarøy har gått sammen om å gi innbyggerne god informasjon om ulike typer av byggesøknader og hvordan disse kan sendes inn via ByggSøk - som er en tjeneste som leveres gjennom Direktoratet for byggkvalitet.

Mange kommuner arbeider med å øke innbyggernes mulighet til å kommunisere digitalt med kommunen. Dette være seg søknader om barnehageplass, skolefritidsordningen, skjenkebevilling eller andre søknader. Gjennom en god integrasjon mot kommunenes sak-/arkivsystem vil dette også bidra til å forenkle kommunenes registreringsarbeid. Stockholm og København er to kommuner som i mange år har satsset på denne utviklingen, og har i dag mellom 50 og 70 heldigitale tjenester for innbyggerne.

## 2.6. Investeringer i transportinfrastruktur

Investeringer i konkrete prosjekter er gjennomgått i forbindelse med *kunnskapsinnhenting utviklingsprogram for byregioner Bodø og Salten* (Sjurelv og Kufaa, september 2014), og omtales av den grunn ikke utfyllende i dette dokumentet.

Gjennomgangen til Sjurelv og Kufaa viser at det er mange prosjekter i regionen som er pågående/under planlegging/på utredningsstadiet. Flere av disse vil bidra til å korte ned reisetiden mellom kommunesentrene i regionen. I den sammenheng nevnes særskilt:

- Ny innfartsvei til Bodø som en del av Bypakke Bodø
- Utbedring/tunellsikring av E6 - Fauske - Mørsvikbotn
- Utbedring av E6 - Mørsvikbotn - Ballangen
- Utbedring av Rv 77 Tjernfjellet
- Bygging av stasjon ved Tverlandet ferdigstilles i juli 2015
- Forlengelse av krysningssporet ved Oteråga
- Fast veiforbindelse mellom Bodø og Steigen
- Etablering av ny forbindelse til Beiarn som skal sikre stabil forbindelse med omverden vinterstid og kortere reisetid til Bodø gjennom hele året.

#### **2.7. Oppsummering: Vil endringene i kommunikasjon og infrastruktur påvirke mulighetene til å endre kommunestrukturen?**

Som det fremkommer av beskrivelsen over har det skjedd en utvikling som trekker kommunene i Salten tettere sammen, og med de planlagte prosjektene knyttet til samferdsel vil denne utviklingen fortsette. Regionen har også fått en kraftig forbedring i bredbåndsdekningen. Uansett er det et faktum at det er langt, og at det tar lang tid å forflytte seg mellom kommunesentrene i regionen.

Forbedringene innenfor kommunikasjon og infrastruktur vil trolig ikke alene være tilstrekkelig for at man kan definere Salten som et naturlig utviklingsområde, men dette bør også sees i sammenheng med mulighetene for fremtid organisering av kommunene ut fra ulike alternativer.

### 3. Næringsutvikling

I delrapport A utredet vi dagens status vedrørende nærings-, sysselsetting og pendlingsutvikling for de ulike kommunene. I dette kapitlet vil vi gjennomføre både kvantitative og kvalitative analyser av hvor attraktive de ulike kommunene er vedrørende viktige variabler innenfor næringsutvikling.

#### 3.1. Resultater fra NHOs NæringsNM

Det finnes en rekke nasjonale sammenligninger av norske kommuner med tanke på hvor attraktive de er sammenlignet med andre kommuner i landet når det gjelder næringsutvikling. I dette delkapitlet vil vi særlig se på rangeringen som er gjennomført av NHO.

NHOs NæringsNM måler og sammenligner næringsutviklingen i alle landets kommuner. Denne rangeringen er basert på bedriftenes vekst og lønnsomhet, nyetableringer samt næringslivets størrelse. Rangeringen gir et uttrykk for hvordan næringslivet i de ulike kommunene gjør det målt etter næringslivets egne tall. I rangeringen har man tatt høyde for hovedkontorproblematikken som det ofte blir satt spørsmålsteget ved. I oversikten som er presentert under er virksomheter med foretak i flere kommuner splittet opp slik at arbeidsplassene er korrekt plassert for alle landets kommuner.

Helt overordnet, om vi ser på de ulike regionene som helhet, kommer region Salten relativt sett lavt ut blant alle landets regioner. Salten gjør det derimot bedre sammenlignet med andre regioner i landsdelen. Vi ser at regionen skårer best på variabelen lønnsomhet, og dårligst på variabelen som måler veksten i regionen. Den sistnevnte variabelen inkluderer ulike mål for vekst i omsetningen blant firmaer som er registrert i regionen.

Rangering	Region	Kommuner	Nyetablering	Lønnsomhet	Vekst	Størrelse	NM siste 10 år
59	Salten	Bodø, Fauske, Beiarn, Hamarøy, Saltdal, Steigen, Meløy, Gildeskål, Beiarn	46	44	65	46	43
69	Ofoten	Tysfjord, Tjeldsund, Ballangen, Narvik,	25	60	76	65	61
76	Lofoten	Røst, Flakstad, Vestvågøy, Vågan, Værøy,	70	78	70	26	67

Tabell 6: Rangering av landets region, Kilde [www.nho.no](http://www.nho.no)

Om vi deretter ser på fordelingen mellom kommunene i regionen ser vi at de største kommunene kommer best ut i rangeringen. Både Bodø og Saltdal er blant de 50 % beste kommunene i landet.

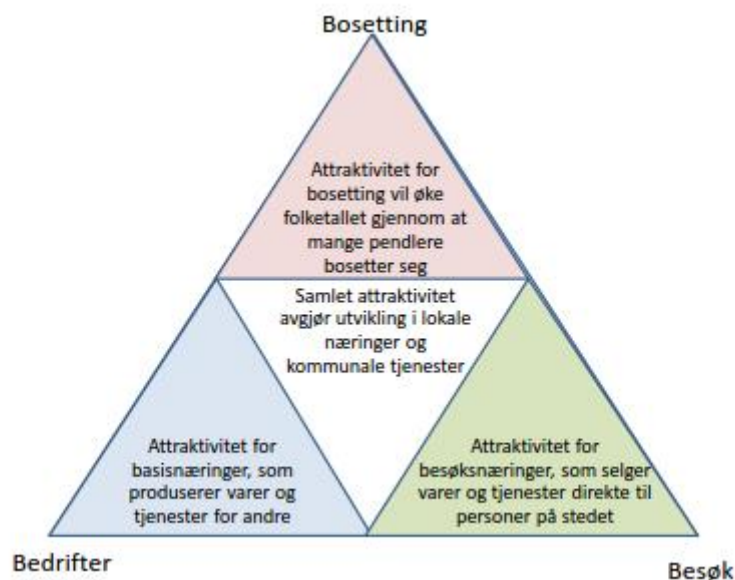
Kommuner	Rangering i landet
Bodø	191
Saltdal	213
Fauske	225
Hamarøy	230
Sørfold	298
Steigen	314
Meløy	327
Gildeskål	345
Beiarn	393

Tabell 7:

Nederst på rangeringen for Salten finner vi flere av de minste kommunene i region. Disse kommunene har vi sett har store utfordringer. Kommuner som Beiarn, Stegen og Meløy er ikke del av noen naturlige Bo- og arbeidsmarkedsregioner og er alle svært avhengig av offentlig sektor.

### 3.2. Attraktivitetsanalyser

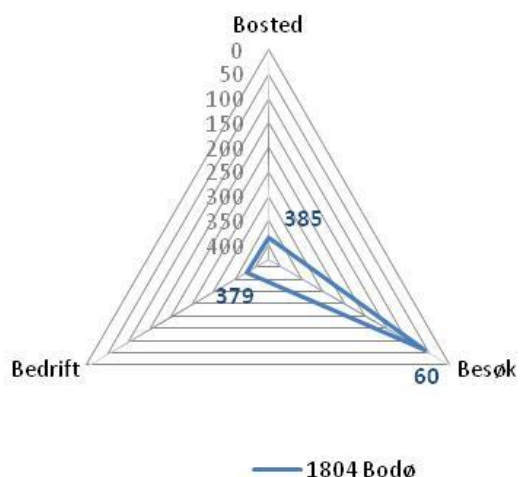
Attraktivitetspyramiden er en modell for å forstå steders utvikling, vekst eller nedgang utviklet av Telemarksforsking. Ideen bak attraktivitetspyramiden er at steder utvikler seg i henhold til deres attraktivitet lang tre dimensjoner: Besøk, bosetting og bedrifter.



Figur 4: Attraktivitetspyramiden. Kilde: Telemarksforsking

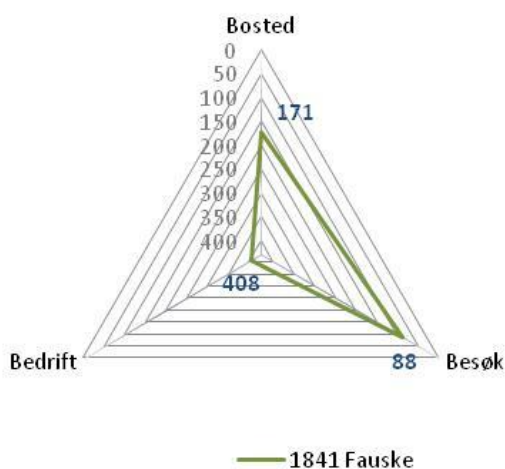
Steder kan være attraktive for bedrifter og kan trekke til seg næringsliv som produserer varer og tjenester som selges ut av regionen. Dette generer arbeidsplasser som bidrar til bosetting og arbeidsplasser i lokal tjenesteyting. Steder som er attraktive for besøk vil få høy aktivitet i det næringslivet som selger varer og tjenester direkte til personlige kunder. Dette er både tradisjonell turisme som hotell og restaurant, aktiviteter, underholdning og kultur og detaljhandel. Steder som er attraktive å bo i, vil ha flere innbyggere enn det er arbeidsplassgrunnlag for. Dermed vil det være mange som bor på stedet og pendler ut.

Det er mulig å se på hvordan den relative størrelsen til besøksnæringer, basisnæringer og pendling varierer mellom kommuner. Dette kan settes sammen for å se hvordan de ulike stedene skiller seg fra hverandre og hvor de har sine styrker. Vi kaller dette stedets profil. Profilen viser hvordan bosettingen i kommunen i dag er basert på besøksnæringer, basisnæringer eller pendling. Profilen er basert på hvordan sysselsettingen er fordelt. I profilen vil derfor ingen kommuner få en høy rangering på alle de tre dimensjonene. Kommunene er rangert blant alle landets kommuner.



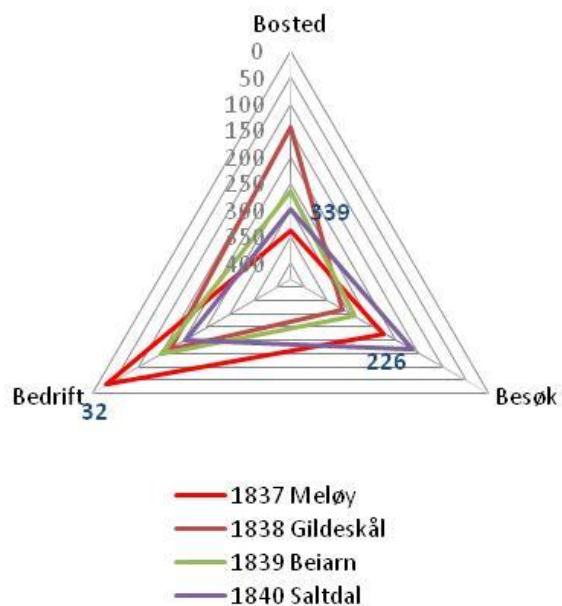
Figur 5: Profil til Bodø 2009. Kilde: Telemarksforsking

Bodø er hovedsakelig en besøkskommune med lokale næringer. Bodø er rangert som nummer 60 av 430 kommuner langs besøksaksen. Bodø er rangert lavt på bedrift som henger sammen med at en stor andel av sysselsettingen er knyttet til offentlig sektor (40%), og at man ikke har sterke basisnæringer. Bodø er videre rangert lavt på bosted som følge av stor innpendling til kommunen.



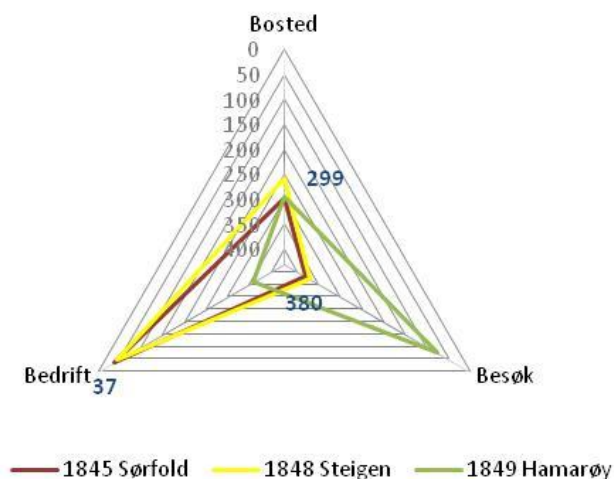
Figur 6: Profil til Fauske 2009. Kilde: Telemarksforsking

Fauske er, som Bodø, rangert sterkest på besøk med stabile lokale næringer. Fauske er rangert som nummer 88 av 430 kommuner langs besøksaksen. Fauske er også rangert lavt på bedrift, noe som henger sammen med at en stor andel av sysselsettingen er knyttet til offentlig sektor (38%), og at man ikke har sterke basisnæringer. Fauske er videre rangert høyere på bosted som følge av at man har en stor utpendling fra kommunen, noe som viser at det er attraktivt å bo i Fauske.



Figur 7: Profil til Meløy, Gildeskål, Beiarn, Saltdal 2009. Kilde: Telemarksforsking

Vi ser av figuren at Meløy er rangert høy på bedrift som følge av andel næringsliv i bedrift med et marked utenfor kommunen/regionen. Gildeskål er rangert høyest på bosted knyttet opp mot utpendling mot andre kommuner. Beiarn og Saltdal har ingen sterke attraktiviteter.



Figur 8: Profil til Sørfold, Steigen, Hamarøy 2009. Kilde: Telemarksforsking

Vi ser av figuren at Sørfold og Steigen er rangert høy på bedrift som følge av andel næringsliv i bedrift med et marked utenfor kommunen/regionen. Hamarøy er rangert høyest på besøksnæringer

### **3.3. Oppsummering: Vurdering av Saltenkommunenes muligheter for næringsutvikling knyttet til nye kommunestruktur**

Som vi har sett i dette kapittelet har flere av kommunene store utfordringer knyttet til næringsutvikling. Vi så også i delrapport A at regionen som en helhet er svært avhengig av offentlig sektor. I et kommunesammenslåingsperspektiv vil større kommuner kunne ha muligheten til å utfylle hverandre, og dermed gjøre nye storkommuner mindre sårbare for blant annet konjunkturoendringer innenfor enkelte sektorer. Salten samlet har således en bedre profil sammenlignet med hver kommune alene. I tillegg er det viktig å påpeke at typiske bosettingskommuner som eksempelvis Gildeskål og til dels Fauske, hvor en stor del av befolkningen pendler inn til Bodø er svært avhengig av utviklingen i Bodø kommune. Om disse kommunene hadde gått sammen ville innbyggerne i Gildeskål og Fauske ha en større innflytelse på næringsutviklingsarbeidet i den nye storkommunen.

I et framtidsrettet perspektiv vil større kommuner ha mer ressurser til å tilrettelegge samt bistå det lokale næringsliv. Tall fra KOSTRA viser at de to største kommunene i regionen, Bodø og Fauske står for nær 50 % av de totale brutto driftsutgiftene på tilrettelegging for næringslivet. Disse kommunene er også de eneste kommunene som har ressurser å bruke på ansettelse av personell til dette området.

Ser vi dette området i sammenheng med den forventede demografiske utviklingen blir en god og målrettet næringslivsutvikling enda viktigere i årene som kommer. Regionen vil ha store utfordringer knyttet til en stadig eldre befolkning, samt et forventet nedadgående befolkningsgrunnlag som følge av sentralisering. Ved å etablere større kommuner vil man i regionen samlet sett ha større mulighet til å avsette ressurser til å arbeide målrettet med næringsutvikling i regionen. Dette kan videre gi synergieffekter som kan komme hele regionen til gode. Større kommuner vil også kunne være bedre rustet til å sikre at teknisk infrastruktur dekker behovene i regionen ved at man samlet står sterkere i Nordland fylkeskommune.



## 4. Frivilligheten

### 4.1. Frivillighetens rolle i dagens og fremtidens kommune-Norge

Frivillighetens rolle i kommunal tjenesteproduksjon vil ifølge flere rapporter være sentral for å løse kommunenes utfordringer i fremtiden. Dette temaet er således svært relevant i et kommunesammenslåingsøyemed ettersom intensjonen bak reformen er å skape mer robuste kommuner som er i bedre stand til å håndtere de oppgavene de har i dag og de oppgavene kommunene eventuelt vil få tillagt i fremtiden.

På bakgrunn av Stortingsmeldingen fra 2006-2007 *Frivillighet for alle* trekkes det frem fire hovedstrategier for arbeidet med frivillig sektor:

- Bedre rammebetingelser for frivillig sektor
- Mer til lokale aktiviteter og lavterskelaktivitet
- Styrke inkludering og integrering
- Styrket kunnskap og forskning om frivillig sektor

Nyere forskning på området fremhever særlig pleie- og omsorg som et område hvor frivilligheten vil spille en betydningsfull rolle i fremtiden. I det neste avsnittet har vi oppsummert nyere rapporter og forskning som tar for seg samspillet mellom frivillig sektor og kommune-Norge.

Schanche og Stokland (2014) gjennomførte en spørreundersøkelse til kommunene samt telefonintervjuer med informanter fra et utvalg kommuner. Studien fant at "ildsjeler" blant ansatte i og utenfor kommunen er det som i størst grad er med på å utløse aktivitet. Rapporten anbefalte på bakgrunn av funnene at kommunene bør legge til rette for at "ildsjeler" kan utføre oppgaver som bidrar til å utløse frivillig aktivitet

Andre studier har også påpekt at samarbeid med frivillig sektor er svært personavhengig. Man er således avhengig av engasjerte personer på begge sider. Fra kommunens ståsted er det derfor viktig at man legger til rette for samarbeid og at kommunen videre koordinerer dette.

Sobjør, Ljunggren og Hestvik Kleiven (2014, s. 44) skriver følgende om samarbeidet mellom frivilligheten og kommune-Norge: «Det kan derfor være en fordel at kommunen koordinerer det frivillige arbeidet på pleie- og omsorgsfeltet... Å ha en koordinatorfunksjon kan oppleves som positivt... En god organisering kan ivareta fleksibiliteten for de frivillige og bidra til å unngå at rollene mellom frivillige og profesjonelle blir blandet... Ettersom de frivillige er amatører som innehar en annen kunnskap enn de profesjonelle, må kommunenes forventninger til et samarbeid ta hensyn til dette».

I en rapport som nylig ble publisert av Røde-Kors legger man spesielt vekt på nødvendigheten av helhetlig beredskap for å møte fremtiden utfordringer. Fremtidens utfordringer er tett knyttet sammen med de påviste klimaforandringene, og forskningsrapporter viser at det etter stor sannsynlighet vil føre til økt ekstremvær i form av nedbør, ras, flom og stormfrekvens. I tillegg kan høyere temperaturer gi økt risiko for skogbrann.

Rapporten påpeker at dette er et felles ansvar som vil være avhengig av et godt lokalt samarbeid mellom nødetatene, kommunene og frivillige beredskapsorganisasjoner. Rapporten undersøkte samspillet mellom kommunene og frivillige beredskapsorganisasjoner og funnene i rapporten er alarmerende. Rapporten finner at det er svært dårlig samspill mellom kommunene og frivilligheten.

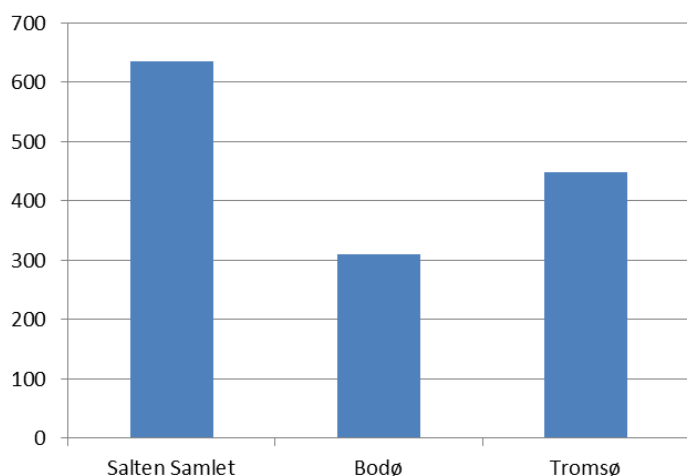
En av de store utfordringene for kommunene i årene fremover vil blant annet være den forventede eldrebølgen. Flere forskere og kommentatorer har påpekt at offentlig sektor ikke klarer dette alene. Som et alternativ til stadig høyere skatter diskuteres alternative modeller. I Storbritannia ble «Big Society» tankegangen lansert på starten av 2000-tallet hvor tanken er å trekke inn frivillig

sektor, familie, og andre aktører for at velferdsstaten skal kunne løse utfordringene de står ovenfor. I Norge konkluderte Hagen-utvalget i 2011 med at «En framtidsrettet omsorgspolitik forutsetter en bred samfunnsmessig tilnærming til framtidens brukergrupper».

I resten av dette kapitlet vil vi redegjøre for frivillighetens status i de ulike kommunene. Deretter vil vi gjøre en vurdering av hvorvidt frivillighetens rolle og samspill med kommunene kan bedre ivaretas i en ny kommunestruktur i Salten region.

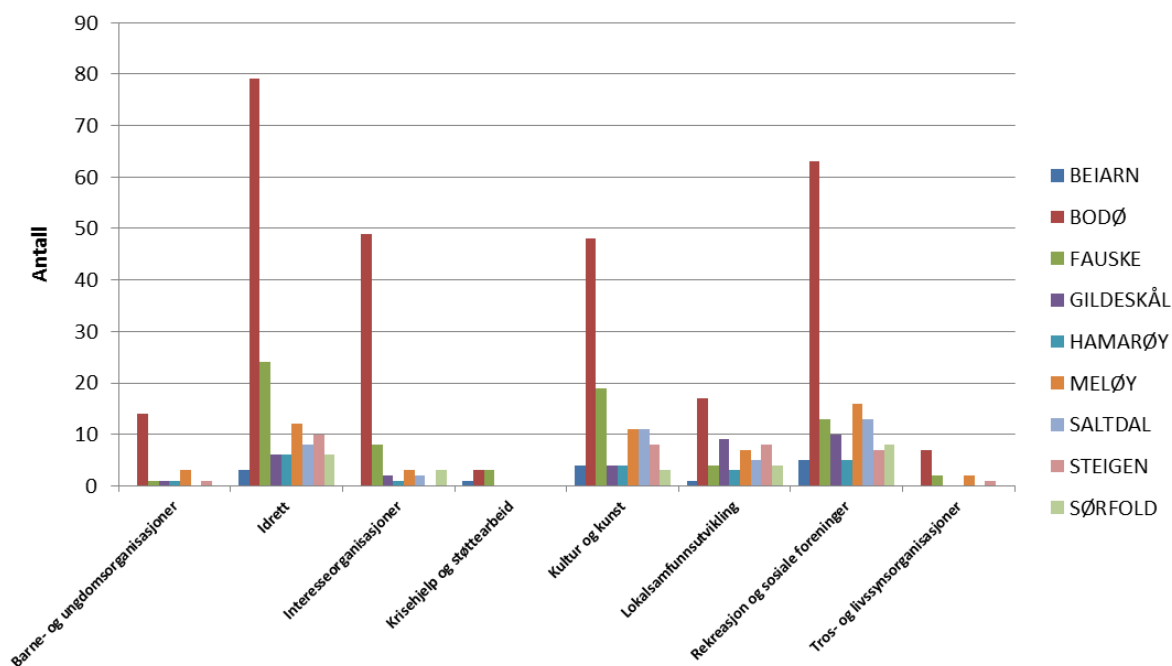
#### 4.2. Oversiktsbilde over aktivitetsnivå

I Salten finnes det i dag over 600 registrerte frivillige lag og foreninger i frivillighetsregisteret. Vi vet imidlertid at mange lag og foreninger nødvendigvis ikke er registrert der. Dette betyr at de tallene som er presentert i figuren under ikke gir en fullstendig oversikt. Om vi ser på fordelingen i Salten opp mot andre naboregioner som eksempelvis Tromsø ser vi at det er flere registrerte lag og foreninger i Salten samlet.



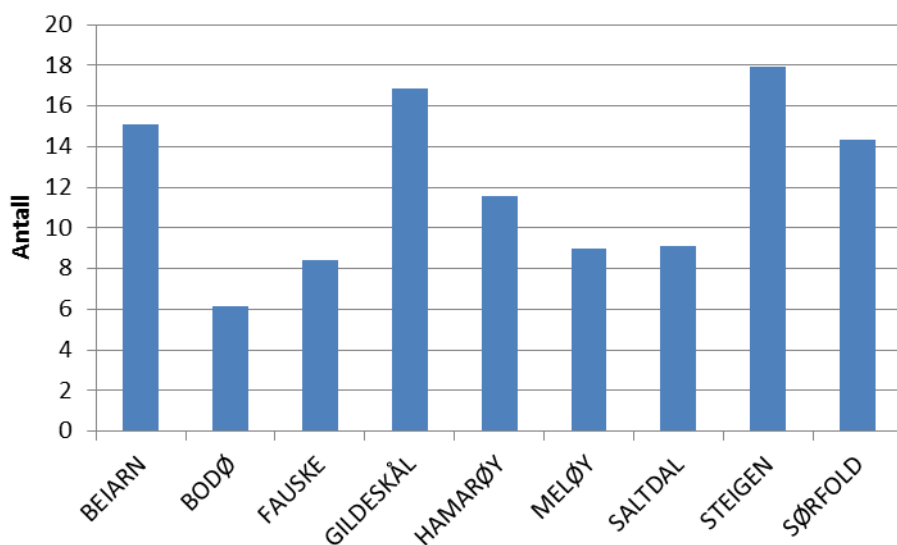
Figur 9: Oversikt over registrerte lag og foreninger, Kilde Enhetsregisteret

Ser vi deretter på en sektorfordeling i Salten ser vi at frivillige idrettslag og foreninger er mest fremtredende. I tillegg ser vi at det finnes en rekke foreninger innenfor rekreasjon, kultur og kunst, barne- og ungdomsforeninger, samt interesseorganisasjoner. For alle disse gruppene utgjør foreningene som er registrert i Bodø rundt halvparten av alle lag og foreninger som er registrert i Salten. Årsaken til dette finner vi blant annet i det faktum at Bodø utgjør 62 % av befolkningen i Salten.



Figur 10: Antall lag og foreninger sektorfordelt, Kilde Enhetsregisteret

Om vi derimot korrigerer for innbyggertall ser bildet annerledes ut. Vi ser at noen av de minste kommunene som Gildeskål, Beiarn og Steigen har flest registrerte lag og foreninger per 1000 innbygger.



Figur 11: Antall frivillige lag og foreninger per 1000 innbygger, Kilde KOSTRA

Figurene over viser oss at frivillig sektor gjennom ulike lag og foreninger er svært utbredt i Salten kommunene. Antall lag og foreninger forteller derimot ingenting om hvordan disse foreningene arbeider i lokalsamfunnene. De sier heller ingenting om hvordan samarbeidet mellom kommunen og frivillig sektor foregår.

En studie fra 2009 (Blix 2009) viser hvordan frivillige organisasjoner kan bidra i kommunal tjenesteproduksjon. Studien ser på Mørkved sykehjem i Bodø kommune som har inngått avtale med ulike frivillige organisasjoner. Røde Kors bidrar med sine pasientvenner som har ansvar for kiosktjeneste og besøkstjeneste, mens Norske Kvinners Sanitetsforening er med på å arrangere

gudstjeneste for beboerne. I tillegg er det inngått avtale med tre privatpersoner som bidrar med ulike miljøtiltak som sang, høytlesning og hjelp til andre miljøaktiviteter som for eksempel baking sammen med beboerne. Dette er ett eksempel på hvordan frivilligheten kan bistå kommunen innenfor et spesifikt tjenestoområde.

For at frivillig sektor skal kunne bidra slik det er beskrevet ovenfor er det sentralt at frivillige organisasjoner har god kontakt inn mot kommunene. I den forbindelse har det blitt etablert frivillighetssentraler i svært mange av landets kommuner.

En frivillighetssentral/nærmiljøsentral er en lokalt forankret møteplass, åpent for alle som vil delta innen frivillig virksomhet. Sentralen skal være et kraftsenter og kontaktpunkt for mennesker, foreninger/lag og det offentlige i lokalmiljøet. I motsetning til de tradisjonelle humanitære frivillige organisasjonene opererer frivillighetssentralene ikke med medlemskap, men har inntekter fra stat og kommune.

Kommune	Frivilligsentral
Bodø	Ja
Meløy	Ja
Fauske	Ja
Gildeskål	Nei
Saltdal	Ja
Sørfold	Nei
Beiarn	Ja
Steigen	Ja
Hamarøy	Ja

Tabell 8: Oversikt over frivillighetssentraler i Salten kommunene. Kilde: Frivillighet Norge

Per dags dato finnes det frivillighetssentraler i alle Saltenkommunene med unntak av Gildeskål og Sørfold. Ettersom flere forskningsrapporter har påpekt at det finnes utfordringer vedrørende samarbeidet mellom frivilligheten og kommunene vil vi nå se mer inngående på spesifikke planer, strategier og dokumenter fra regionen som berører dette temaet.

#### 4.3. Utdrag fra planer og strategier

I forbindelse med arbeidet med frivillighetsplanen, som ble utarbeidet for Nordland fylkeskommune for perioden 2014 til 2018, ble det laget et spørreskjema som ble sendt ut til frivillig sektor. Fra spørreundersøkelsen kom det fram at flere frivillige organisasjoner mente blant annet at for mye byråkrati gjorde arbeidet deres utfordrende. Det har i tillegg vært påpekt at frivillig sektor mangler en enkel måte å kommunisere med kommunene på. Herunder har det vært etterspurt eksempelvis en kontaktperson eller en organisering av kontaktpunkter som gjør det enklere for frivilligheten å forholde seg til kommunene.

Selv om denne undersøkelsen var rettet mot hele Nordland vil vi anta at mange av disse utfordringene som ble påpekt også er gjeldende for kommunene i Salten regionen. For å se hvorvidt

de ulike kommunene har gjort spesifikke tiltak for å fremme en enklere kontakt mellom frivillige organisasjoner og kommunen har vi gjennomført dokumentstudier basert på samfunnsdelen i de ulike kommuneplanene. I tillegg har vi vektlagt planer knyttet direkte opp mot frivillig sektor.

### Beiarn kommune

I kommuneplanens samfunnsdel for 2014-2024 påpekes det at frivillig sektor har en viktig rolle å spille i arbeidet med å skape et mangfoldig kulturtilbud. For å oppnå dette har kommunen vedtatt følgende strategier:

- Kommunen skal ha et bevisst og aktivt samarbeid med lag og foreninger.
- Samordning av lag og foreninger kan være positivt for å sikre viktige trivsels- og velferdstilbud.

### Bodø kommune

Bodø kommunene lanserte i 2015 en frivillighetsplan for perioden frem til 2018 og bygger således på kommuneplanenes samfunnsdel. Formålet med denne planen er å utvikle og forsterke samhandlingen mellom kommunen og frivilligheten. Denne planen inneholder en handlingsplan hvor følgende tiltak står sentrale:

- Bodø kommune skal vurdere å utvikle egen frivillighetsportal.
- Bodø kommune skal vurdere om kontaktpunkter med frivillig sektor bør endres i forbindelse med utviklingen av frivillighetsportalen. Likeledes må driften av denne portalen avklares.
- Bodø kommune skal jobbe med å øke synligheten av kommunens tjenester som frivilligheten kan benytte seg av.
- Bodø kommune skal stille til disposisjon kommunale lokaler/arealer etter avtale. Forvaltningen må avklares med eiendomsforetaket.
- Bodø kommune skal legge til rette for at det kan arrangeres felles messetorg for næringsliv, frivillig sektor og Bodø kommune, som arrangeres 1 gang pr. år
- Bodø kommune skal stimulere til, og legge til rette for, at det kan gjennomføres store arrangementer i Bodø og Salten.
- Bodø kommune skal samhandle med eksterne arrangører

### Fauske kommune

I kommuneplanenes samfunnsdel for perioden frem til 2025 er en av hovedstrategiene spesifikt knyttet opp mot frivillig sektor. Her påpekes det at «frivillig sektor skal kunne utvikle seg innenfor de rammer og muligheter som er i Fauskesamfunnet». Under denne spesifikke strategien har de konkretisert følgende mål for handlinger i perioden:

- Videreutvikle samhandling og dialog mellom offentlig og frivillig sektor for å sikre bredde og variasjon i tilbud samt felles måloppnåelse
- Sikre gode og egnede anlegg/lokaliteter med fokus på bredde og "bruk-for-alle"
- Legge til rette for økt samarbeid mellom de ulike lag/foreninger for å utnytte en samlet kompetanse og kapasitet
- Markedsføre kommunens bredde i forbindelse med større arrangement
- Fauske kommune profilerer de gode verdier gjennom lag og foreninger
- Utvikle felles kompetansetiltak for å bedre rekrutteringen for ledere og styremedlemmer innen frivillig sektor

### Gildeskål kommune

For Gildeskål kommune har man inkludert flere strategier knyttet til arbeidet med å inkludere og involvere frivillig sektor i kommuneplanens samfunnsdel. Innenfor målet om at fritidsbeboerne er aktive i kommunens utviklingsarbeid spesifiseres følgende strategi:

- Utvikle felles kompetansetiltak for å bedre rekrutteringen for ledere og styremedlemmer innen frivillig sektor

I tillegg inneholder samfunnsdelen følgende strategier som omfatter frivillig sektor:

- Stimulere til aktive lag og frivillige organisasjoner. Stimulere dugnadsånden i Gildeskål.
- Støtte opp om frivillig arbeid i kommunen (rettet mot kultur og fritidsarbeid)

### Hamarøy

I kommuneplanens samfunnsdel er det spesifisert at *Strategisk team* innenfor folkehelsesektoren skal *koordinere og avklare tiltak mellom enhetene og ut mot samfunnet og frivillig sektor*. Det er ellers ikke spesifisert noen konkrete mål for hvordan man skal involvere og samarbeide med frivillig sektor.

### Meløy

I kommuneplanenes samfunnsdel er det spesifisert to strategier som omhandler lokale frivillige foreninger:

- Kommunen skal i samarbeid med regionale myndigheter, lokale foreninger og ressurspersoner registrere og systematisere kunnskap innenfor viktige tema som grunnlag for en bedre arealforvaltning.
- Kommunen skal utvikle samarbeidsløsninger med private aktører, bruker- og pårørendeorganisasjoner og frivillige organisasjoner når det gjelder planlegging og gjennomføring av tiltak i helse- og omsorgsarbeidet.

### Saltdal

Gjennom vårt søk på kommunens nettsider fant vi kommuneplanen for 2003 til 2013. Her er følgende relevante strategier spesifisert:

- Styrking av frivillige lag og organisasjoner (ungdomsarbeid) ved hjelp av tilskudd, veiledning og informasjon.

Ettersom vi ikke var i stand til å finne den nyeste kommuneplanen for perioden fra 2013 og utover har vi også inkludert kommuneplanen for fysisk aktivitet og naturopplevelse. I denne planen har man poengtert viktigheten av å involvere frivillig sektor. Herunder spesifiseres blant annet følgende mål og strategier:

- Økt samhandling mellom helsebaserte tjenester, andre sektorer og frivillig sektor for gjennom felles innsats å bidra til økt tilgjengelighet, trivsel og deltakelse i aktiviteter som fremmer god helse, trivsel og tilhørighet.
- Fortsette det gode samarbeid med frivillige lag og foreninger, kommunen kan bidra med tilrettelegging som for eksempel fortsatt gratis bruk av kommunale anlegg for barn og unge.
- Arbeide for å øke den økonomiske støtten til frivillige lag og foreninger.

## Steigen

I Steigen kommunes kommuneplan vektlegges samarbeidet med frivilligheten innenfor en rekke innsatsområder. Under har vi samlet alle strategier som inkluderer samhandling med frivillig sektor.

- Arbeide i nært samarbeid med Salten Museum og frivillige lag og foreninger for å ivareta og videreutvikle Steigen Bygdetun, Batterie Dietl og museumshage- anleggene på bygdetunet og Steigen prestegård.
- Styrke det frivillige arbeid som utføres i organisasjoner og lag
- Opprette frivillighetsentral
- Bidra aktivt til å øke samarbeidet mellom kommunen og de frivillige organisasjonene.

## Sørfold kommune

Sørfold kommune har ikke utarbeidet en samfunnsdel til kommuneplanen.

### 4.4. Oppsummering: Vil en endret kommunestruktur kunne bedre samhandlingen med frivillig sektor?

I en rapport nylig publisert av Røde Kors vedrørende samhandlingen mellom frivillig sektor og kommunene konkluderes det med at mellomstore og store kommuner har den mest formaliserte organiseringen med frivillig sektor. Det påpekes i en annen rapport fra Trønderlagsforskning (2012) at det i små kommuner kan være flere hindringer for å få til samarbeid fordi enkeltpersonene kan være overbelastet med oppgaver (både frivillige og kommunalt ansatte), samt at gjennomføringen er personavhengig. I denne rapporten påpekes det også at det er viktig å ha nok ressurser i kommunen for å få til et vellykket samarbeid med frivillig sektor, saksbehandlere er ofte presset på tid.

I Salten region ser vi at det er registrert svært mange ulike frivillige organisasjoner og lag. Alle kommunene i regionen, med unntak av Sørfold, har også spesifisert konkrete strategier knyttet til samarbeid med frivillige organisasjoner.

Vi vurderer det allikevel dit hen at de største kommunene som Bodø og Fauske har de mest omfattende og ikke minst detaljerte strategiene for hvordan man skulle kunne nyttiggjøre seg av samarbeidet med frivillig sektor. Bodø er den eneste kommunen som har en egen frivillighetsplan for å oppnå en enda bedre samhandling med denne sektoren. Dette bekrefter således funn i andre rapporter som påpeker viktigheten av tilstrekkelige kommunale ressurser for å kunne få til ett vellykket samarbeid.

Nye større kommuner i Salten ville således kunne være bedre rustet til å få organisert et godt samarbeid med frivillig sektor. Slik sett vil en kommunereform kunne indirekte bidra til å styrke samhandlingen mellom kommunene og frivillig sektor i Salten.